

## Cynulliad Cenedlaethol Cymru

### Papur Briffio ar Ddiweithdra Ebrill 2011

Mae'r papur briffio misol hwn yn rhoi trosolwg ystadegol o dueddiadau diweithdra. Caiff gwybodaeth am etholaethau'r Cynulliad, Cymru a chenhedloedd a rhanbarthau'r DU ei chynnwys.

Gwasanaeth  
Ymchwil



Cynulliad Cenedlaethol Cymru yw'r corff sy'n cael ei ethol yn ddemocrataidd i gynrychioli buddiannau Cymru a'i phobl, i ddeddfu ar gyfer Cymru ac i ddwyn Llywodraeth Cymru i gyfrif.

**Mae'r Gwasanaeth Ymchwil yn darparu ymchwil a gwybodaeth arbenigol a ddiuedd er mwyn cefnogi Aelodau a phwyllgorau'r Cynulliad i gyflawni swyddogaethau craffu, deddfwriaethol a chynrychioliadol Cynulliad Cenedlaethol Cymru.**

Mae briffiau gan Wasanaeth Ymchwil yn cael eu hysgrifennu ar gyfer Aelodau'r Cynulliad a'u staff. Mae'r awduron ar gael i drafod y papurau gydag Aelodau a'u staff ond nid yw'n bosibl rhoi cyngor i'r cyhoedd. Croesawn sylwadau ar ein briffiau; os oes gennych unrhyw sylwadau gallwch eu hanfon i'r cyfeiriad post neu e-bost isod.

Gellir cael gafael ar fersiwn electronig o'r papur ar safle'r Cynulliad Cenedlaethol yn:  
[www.cynulliadcymru.org/bus-assembly-publications-research.htm](http://www.cynulliadcymru.org/bus-assembly-publications-research.htm)

Mae copïau printiedig hefyd ar gael yn Llyfrgell yr Aelodau:  
Y Gwasanaeth Ymchwil  
Cynulliad Cenedlaethol Cymru  
Bae Caerdydd  
CF99 1NA

E-bost: [Research.Service@wales.gov.uk](mailto:Research.Service@wales.gov.uk)

© Hawlfraint Comisiwn Cynulliad Cenedlaethol Cymru 2011  
Ceir atgynhyrchu testun y ddogfen hon am ddim mewn unrhyw fformat neu gyfrwng cyn belled ag y caiff ei atgynhyrchu'n gywir ac na chaiff ei ddefnyddio mewn cyd-destun camarweiniol na difriol. Rhaid cydnabod mai Comisiwn Cynulliad Cenedlaethol Cymru sy'n berchen ar hawlfraint y deunydd a rhaid nodi teitl y ddogfen.

## **Cynulliad Cenedlaethol Cymru**

Papur Briffio ar Ddiweithdra  
Ebrill 2011

Leon Goberman

Rhif dogfen: 11 / 024

Gwasanaeth  
Ymchwil





# Papur Briffio ar Ddiweithdra: Ebrill 2011

## Cyflwyniad

Caiff ystadegau am ddiweithdra eu cyhoeddi'n fisol gan y Swyddfa Ystadegau Gwladol (y Swyddfa Ystadegau). Caiff y papur hwn ei ryddhau'n fuan wedi i ddata'r Swyddfa Ystadegau gael ei gyhoeddi. Nod y papur yw darparu crynodeb o'r sefyllfa ddiweddaraf am ddiweithdra yng Nghymru a'r Deyrnas Unedig.

**Mae adran 1 yn cynnwys y prif ffigurau a dadansoddiadau. Ceir rhagor o wybodaeth yn adrannau 2 i 5.**

Yn ogystal â gwybodaeth am y Sefydliad Llafur Rhyngwladol (ILO) a dulliau o fesur nifer y bobl sy'n hawlio budd-dal diweithdra, mae'r papur hwn yn cynnwys ffigurau answyddogol o gyfraddau nifer y bobl sy'n hawlio budd-dal diweithdra yn Etholaethau'r Cynulliad. Mae y rhain yn fesuriadau gwahanol i'r rhai a gaiff eu cyhoeddi gan y Swyddfa Ystadegau. Oherwydd newid yn y fethodoleg, nid yw'n bosibl cymharu'r canrannau answyddogol yn y papur briffio hwn gyda chanrannau sydd wedi'u cyhoeddi mewn papurau cyn mis Awst 2010. Ceir rhagor o wybodaeth yn yr Atodiad Technegol.

## 1: Y prif ffigurau

### Ffigurau diweithdra'r Sefydliad Llafur Rhyngwladol (ILO) <sup>1</sup>

- Canran diweithdra ILO Cymru o fis Rhagfyr 2010 i fis Chwefror 2011 oedd 8.6 y cant. Mae hyn yn cymharu â 9.0 y cant o fis Rhagfyr 2009 i fis Chwefror 2010. *Ffigur 2.1*;
- O fis Rhagfyr 2010 i fis Chwefror 2011, roedd ffigurau diweithdra ILO Cymru yn 126,000. Mae hyn yn gynydd o 3,000 ers y chwarter blaenorol ac yn ostyngiad o 5,000 ers y flwyddyn flaenorol;
- Canran ILO ar gyfer dynion oedd 10.0 y cant, o'i gymharu â 7.0 y cant ar gyfer menywod. *Ffigur 2.1*;
- Canran ILO Cymru oedd yr uchaf allan o bedair gwlad y Deyrnas Unedig. *Tabl 3.1*; ac
- Yn ôl ei chyfradd ILO, daeth Cymru yn bumed allan o ddeuddeg o wledydd a rhanbarthau'r Deyrnas Unedig. *Ffigur 4.1*.

### Nifer y bobl sy'n hawlio budd-dal diweithdra <sup>2</sup>

- Ym mis Mawrth 2011, cyfanswm nifer y bobl a oedd yn hawlio budd-dal diweithdra yng Nghymru oedd 5.0 y cant. Mae hyn yn cymharu â 5.3 y cant ym mis Mawrth 2010. *Ffigur 2.2*;
- Gwelwyd gostyngiad o 100 yng nghyfanswm nifer y bobl a oedd yn hawlio budd-dal diweithdra yng Nghymru ers y mis blaenorol, a gostyngiad o 5,200 ers mis Mawrth y llynedd;
- Gyda chanran o 6.7 y cant, Gogledd Iwerddon sydd â'r gyfradd uchaf o bobl sy'n hawlio budd-dal diweithdra yn y Deyrnas Unedig. Cymru sydd â'r drydedd gyfradd uchaf. *Tabl 3.2*;
- Ym mis Mawrth 2011, roedd canran y bobl a oedd yn hawlio budd-dal diweithdra yng Nghymru yn ei gosod yn seithfed allan o ddeuddeg o wledydd a rhanbarthau'r Deyrnas Unedig. *Ffigur 4.2*; a

---

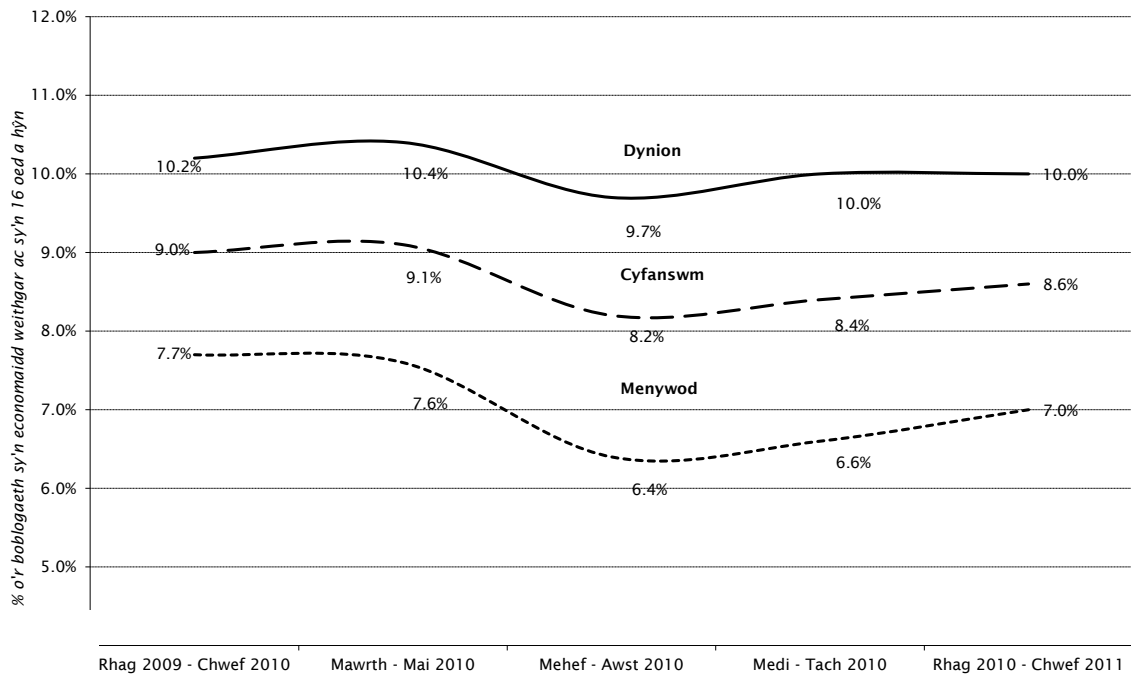
<sup>1</sup> Canran diweithdra'r **Sefydliad Llafur Rhyngwladol (ILO)** yw nifer ILO o'r bobl sy'n ddi-waith fel canran o'r boblogaeth economaidd weithgar sy'n 16 oed a hŷn. Mae hyn yn cynnwys y rhai sydd heb waith ond sydd eisiau swydd, y rhai sydd wedi bod yn chwilio am waith yn y pedair wythnos diwethaf ac sydd ar gael i ddechrau gweithio yn y pythefnos nesaf; a'r rhai sydd heb waith, sydd wedi dod o hyd i swydd ac sy'n aros i ddechrau gweithio o fewn y pythefnos nesaf. Mae'r ffigurau'n deillio o arolygon o gartrefi a gaiff eu cynnal bob chwarter blwyddyn gan y Swyddfa Ystadegau Gwladol a rhain yw'r prif ddull o fesur diweithdra yn y Deyrnas Unedig.

<sup>2</sup> Dim ond pobl sy'n hawlio Lwfans Ceisio Gwaith sydd wedi'u cyfrif yn y dull mesur **nifer y bobl sy'n hawlio budd-dal diweithdra**. Mae'n is na diffiniad yr ILO, oherwydd nid oes gan rai pobl sy'n ddi-waith yr hawl i fudd-dal diweithdra, neu maent yn dewis peidio â gwneud hynny. Mae canrannau Etholaethau'r Cynulliad yn amcangyfrifon answyddogol a gynhyrchwyd gan Wasanaeth Ymchwil yr Aelodau (gweler yr Atodiad Technegol).

- Yr Etholaethau Cynulliad gyda'r canrannau hawlio budd-dal diweithdra uchaf ym mis Mawrth 2011 (yn seiliedig ar amcangyfrifon answyddogol) oedd Blaenau Gwent (gyda 10.6 y cant) a Merthyr Tudful a Rhymni (gyda 10.0 y cant). Yr etholaethau â'r amcangyfrifon canrannau hawlio budd-dal diweithdra isaf oedd a Ceredigion (3.0 y cant) a Sir Drefaldwyn (2.8 y cant). *Tabl 5.2.*

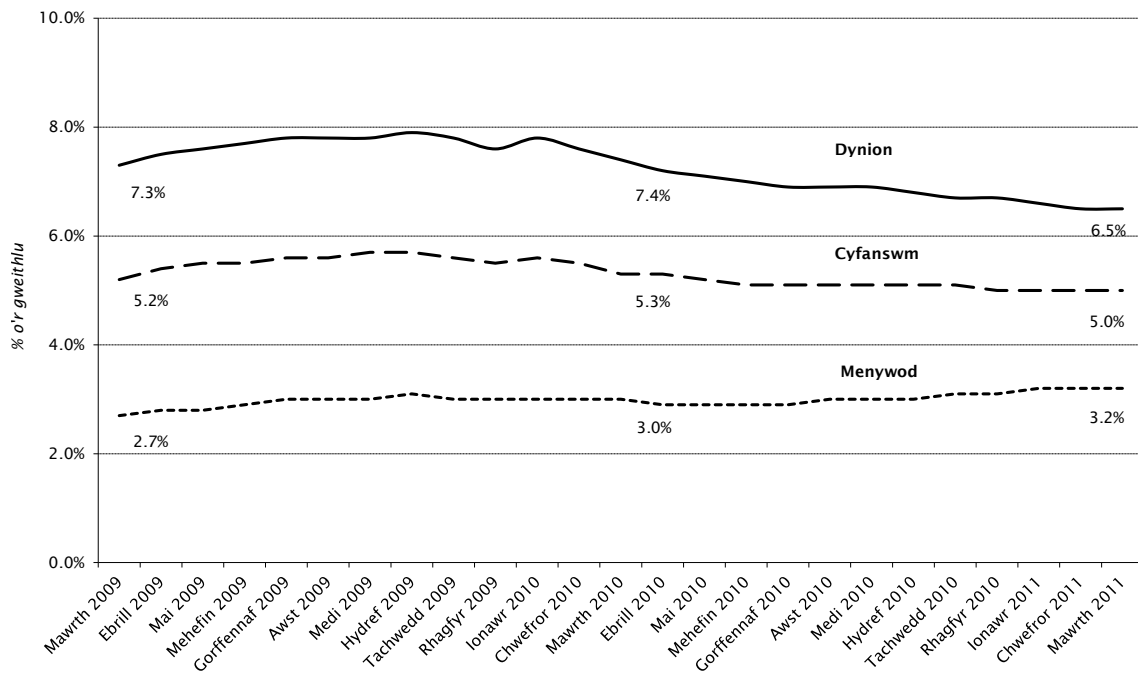
## 2: Ystadegau ar ddiweithdra yng Nghymru <sup>3</sup>

**Ffigur 2.1: Canran diweithdra ILO**



*Ffynhonnell: Y Swyddfa Ystadegau Gwladol*

**Ffigur 2.2: Canran y bobl sy'n hawlio budd-dal diweithdra**



*Ffynhonnell: Y Swyddfa Ystadegau Gwladol*

<sup>3</sup> Gweler yr Atodiad Technegol am ddiffiniadau o ddata diweithdra a ddefnyddiwyd yn y papur hwn.



### 3: Ystadegau ar ddiweithdra ar gyfer y Deyrnas Unedig

Tabl 3.1: Canran diweithdra ILO

Mis Rhagfyr i fis Chwefror	Cymru	Lloegr	Yr Alban	Gogledd Iwerddon	Y Deyrnas Unedig
2010 - 11	8.6	7.8	8.1	7.3	7.8
2009 - 10	9.0	7.9	7.8	6.5	7.9
2008 - 09	7.5	6.9	5.5	5.9	6.8

*Ffynhonnell: Y Swyddfa Ystadegau Gwladol / StatsCymru*

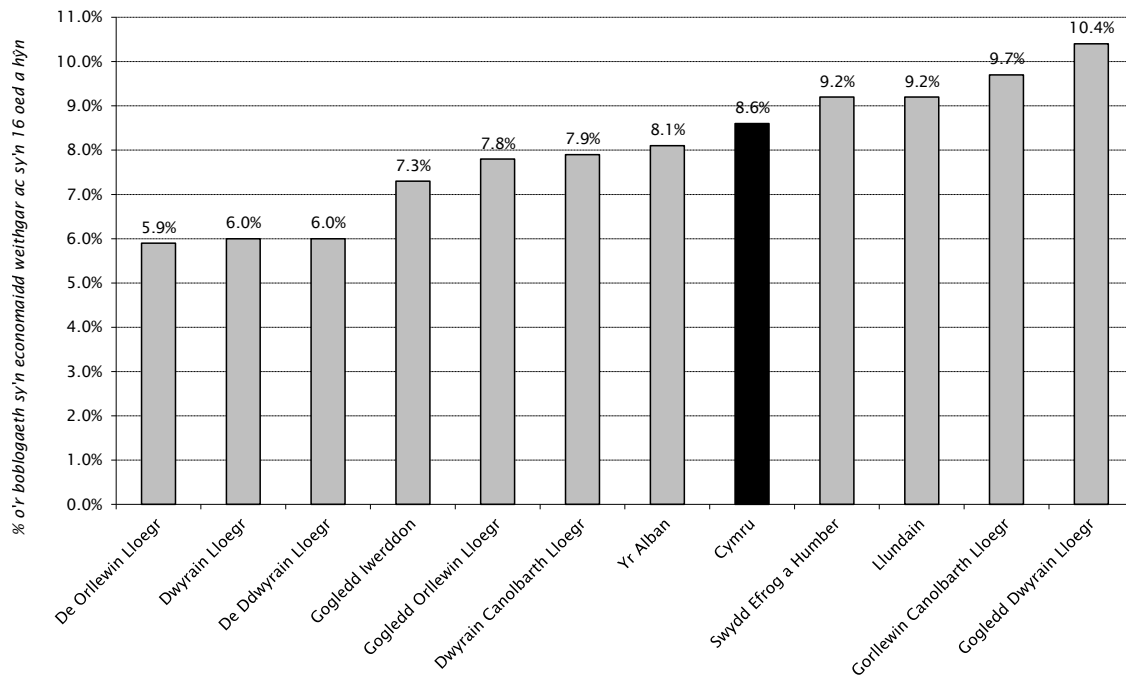
Tabl 3.2: Canran y bobl sy'n hawlio budd-dal diweithdra

Mis Mawrth	Cymru	Lloegr	Yr Alban	Gogledd Iwerddon	Y Deyrnas Unedig
2011	5.0	4.4	5.1	6.7	4.5
2010	5.3	4.7	5.1	6.3	4.8
2009	5.2	4.4	4.4	5.0	4.5

*Ffynhonnell: Y Swyddfa Ystadegau Gwladol / StatsCymru*

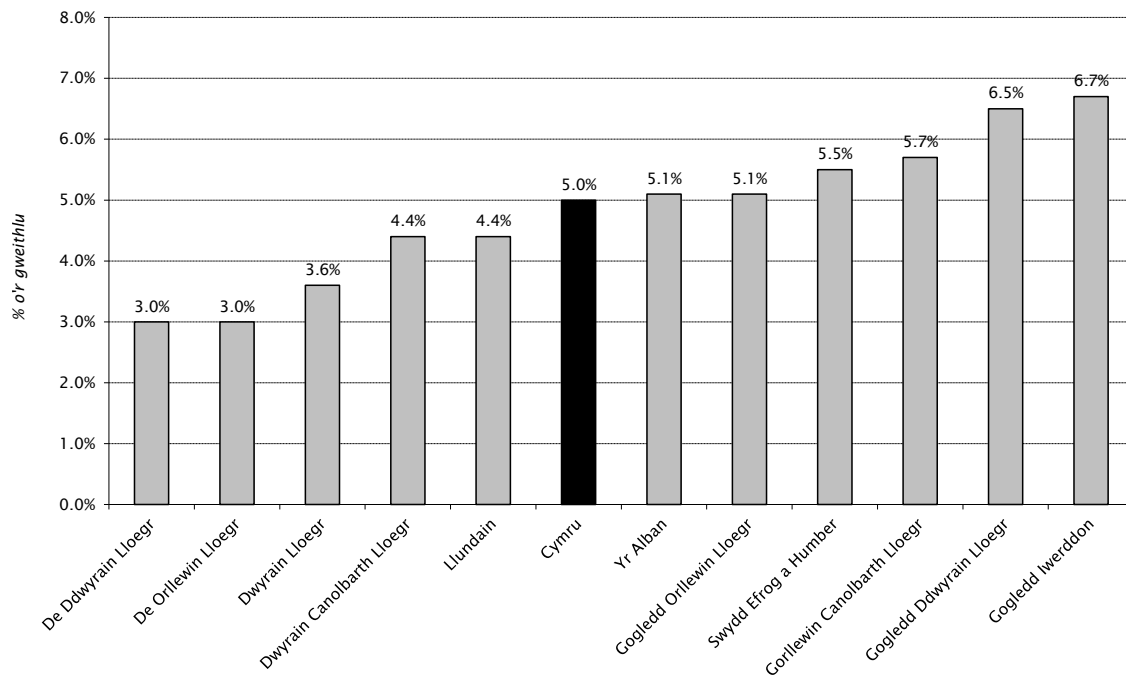
#### 4: Ystadegau ar ddiweithdra yng ngwledydd a rhanbarthau'r Deyrnas Unedig

Ffigur 4.1: Canran diweithdra ILO (o fis Rhagfyr 2010 i fis Chwefror 2011)



Ffynhonnell: Y Swyddfa Ystadegau Gwladol

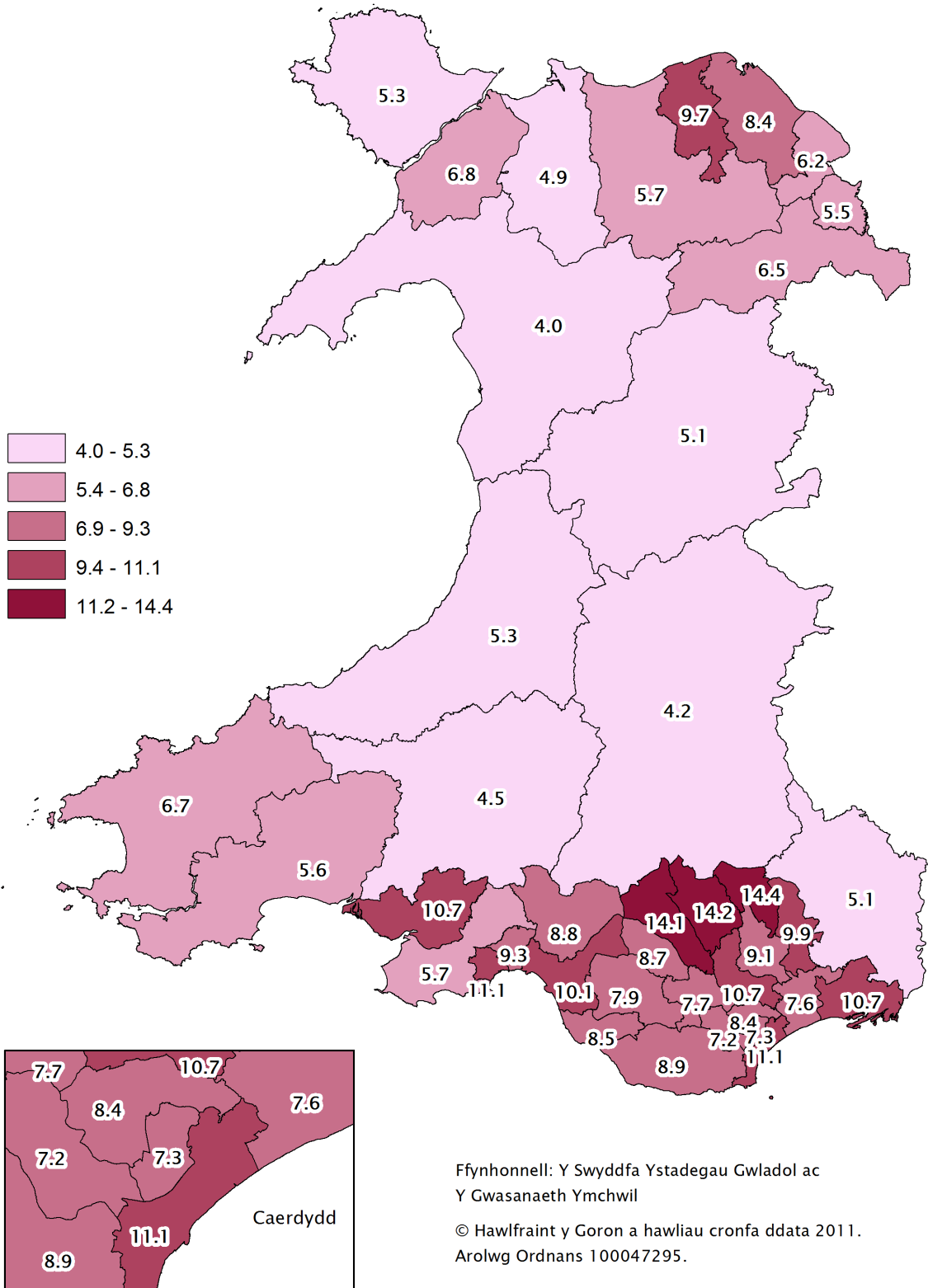
Ffigur 4.2: Canran y bobl sy'n hawlio budd-dal diweithdra (Mawrth 2011)



Ffynhonnell: Y Swyddfa Ystadegau Gwladol

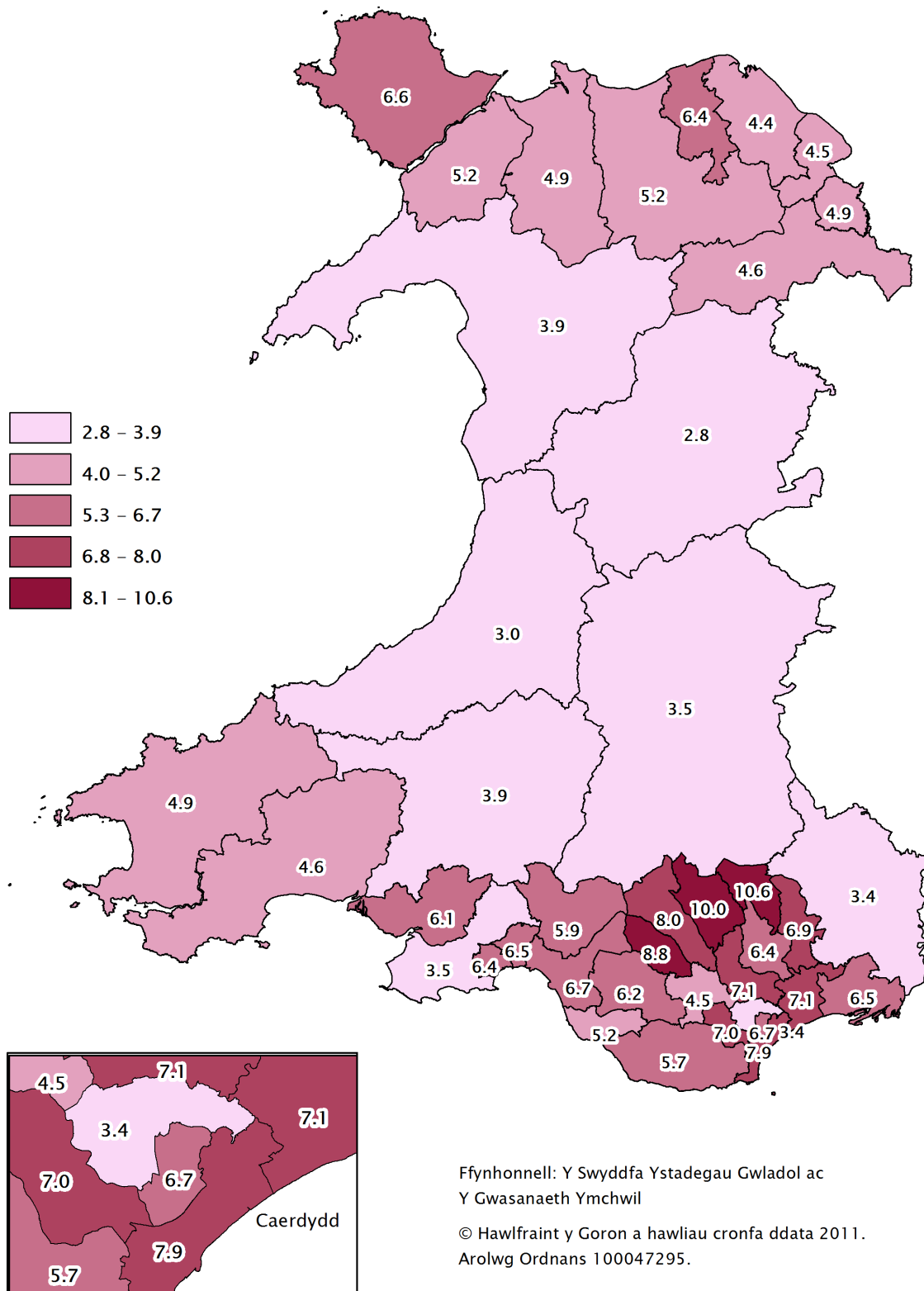
## 5: Ystadegau ar ddiweithdra yn Etholaethau'r Cynulliad

Map 5.1: Canran diweithdra ILO yn ôl Etholaethau'r Cynulliad (Gorffennaf 2009 i Mehefin 2010)<sup>4</sup>



<sup>4</sup> Y data diweddaraf sydd ar gael (ni addasir hwn yn dymhorol). Y gyfradd yw nifer ILO o'r bobl sy'n ddi-waith fel canran o'r boblogaeth economaidd weithgar sy'n 16 oed a hŷn.

Map 5.2: Canran answyddogol o'r bobl sy'n hawlio budd-dal diweithdra yn ôl Etholaethau'r Cynulliad, Mawrth 2011 <sup>5</sup>



<sup>5</sup> Ffynhonnell: Gwasanaeth Ymchwil yr Aelodau. Pobl sy'n hawlio Lwfans Ceisio Gwaith fel **canran** o'r boblogaeth economaidd weithgar sydd rhwng 16 a 64 oed. Gweler yr atodiad technegol am fanylion.

**Tabl 5.1 Canran y bobl sy'n hawlio budd-dal diweithdra yn ôl Etholaethau'r Cynulliad, Mawrth 2011**

*ni addasir lwn yn dymhorol*

<b>Etholaeth</b>	<b>Dynion</b>	<b>Menywod</b>	<b>Pobl</b>
Aberafan	1,257	469	1,726
Aberconwy	848	318	1,166
Alun a Glannau Dyfrdwy	1,205	576	1,781
Arfon	973	362	1,335
Blaenau Gwent	1,998	930	2,928
Bro Morgannwg	1,879	703	2,582
Brycheiniog a Sir Faesyfed	732	335	1,067
Caerffili	1,783	791	2,574
Canol Caerdydd	1,861	630	2,491
Castell-nedd	1,287	490	1,777
Ceredigion	677	284	961
Cwm Cynon	1,506	675	2,181
De Caerdydd a Phenarth	2,597	1,045	3,642
De Clwyd	1,063	451	1,514
Delyn	982	471	1,453
Dwyfor Meirionnydd	685	285	970
Dwyrain Abertawe	1,565	621	2,186
Dwyrain Caerfyrddin a Dinefwr	752	391	1,143
Dwyrain Casnewydd	1,579	619	2,198
Dyffryn Clwyd	1,435	572	2,007
Gogledd Caerdydd	1,046	394	1,440
Gorllewin Abertawe	1,456	492	1,948
Gorllewin Caerdydd	2,014	779	2,793
Gorllewin Caerfyrddin a De Sir Benfro	1,050	417	1,467
Gorllewin Casnewydd	1,865	803	2,668
Gorllewin Clwyd	1,151	420	1,571
Gŵyr	847	339	1,186
Islwyn	1,410	612	2,022
Llanelli	1,373	566	1,939
Merthyr Tudful a Rhymni	1,936	848	2,784
Mynwy	834	401	1,235
Ogwr	1,407	600	2,007
Pen-y-bont ar Ogwr	1,236	515	1,751
Pontypridd	1,167	496	1,663
Preseli Sir Benfro	1,111	422	1,533
Rhondda	1,639	696	2,335
Sir Drefaldwyn	525	316	841
Tor-faen	1,733	734	2,467
Wrecsam	1,153	460	1,613
Ynys Môn	1,384	521	1,905

Ffynhonnell: Y Swyddfa Ystadegau Gwladol

**Tabl 5.2: Canran answyddogol y bobl sy'n hawlio budd-dal diweithdra yn seiliedig ar gartrefi yn Etholaethau'r Cynulliad, Mawrth 2011 (a)**

*ni addasir hwn yn dymhorol*

<b>Et holaeth</b>	<b>Dynion</b>	<b>Menywod</b>	<b>Pobl</b>
Aberafan	8.8	4.1	6.7
Aberconwy	6.6	2.9	4.9
Alun a Glannau Dyfrdwy	5.5	3.2	4.5
Arfon	7.0	3.1	5.2
Blaenau Gwent	13.2	7.4	10.6
Bro Morgannwg	7.8	3.4	5.7
Brycheiniog a Sir Faesyfed	4.4	2.4	3.5
Caerffili	9.0	4.8	7.1
Canol Caerdydd	9.1	3.7	6.7
Castell-nedd	7.7	3.6	5.9
Ceredigion	3.8	2.0	3.0
Cwm Cynon	10.1	5.4	8.0
De Caerdydd a Phenarth	10.5	4.9	7.9
De Clwyd	5.8	3.1	4.6
Delyn	5.4	3.2	4.4
Dwyfor Meirionnydd	4.9	2.6	3.9
Dwyrain Abertawe	8.5	4.0	6.5
Dwyrain Caerfyrddin a Dinefwr	4.8	2.9	3.9
Dwyrain Casnewydd	8.4	4.1	6.5
Dyffryn Clwyd	8.5	3.9	6.4
Gogledd Caerdydd	4.7	2.0	3.4
Gorllewin Abertawe	8.6	3.6	6.4
Gorllewin Caerdydd	9.4	4.2	7.0
Gorllewin Caerfyrddin a De Sir Benfro	6.1	2.8	4.6
Gorllewin Casnewydd	9.1	4.6	7.1
Gorllewin Clwyd	7.0	3.0	5.2
Gŵyr	4.7	2.2	3.5
Islwyn	8.1	4.3	6.4
Llanelli	8.0	3.9	6.1
Merthyr Tudful a Rhymni	12.7	6.8	10.0
Mynwy	4.3	2.4	3.4
Ogwr	7.8	4.2	6.2
Pen-y-bont ar Ogwr	6.7	3.4	5.2
Pontypridd	5.9	2.9	4.5
Preseli Sir Benfro	6.5	3.0	4.9
Rhondda	11.1	6.0	8.8
Sir Drefaldwyn	3.2	2.4	2.8
Tor-faen	8.9	4.5	6.9
Wrecsam	6.4	3.1	4.9
Ynys Môn	8.7	4.0	6.6

Ffynhonnell: Gwasanaeth Ymchwil yr Aelodau

(a) Pobl sy'n hawlio Lwfans Ceisio Gwaith fel canran o'r boblogaeth economaidd weithgar sydd rhwng 16 a 64 oed. Gweler yr atodiad technegol am fanylion.

## Atodiad Technegol: Diffiniadau o ddata diweithdra

### Diweithdra ILO

*Diffiniad:* Diweithdra ILO (Y Sefydliad Llafur Rhyngwladol) yw nifer y bobl sydd heb waith ond sydd eisiau swydd, y rhai sydd wedi bod yn chwilio am waith yn y pedair wythnos diwethaf ac sydd ar gael i ddechrau gweithio yn y pythefnos nesaf; a'r rhai sydd allan o waith, sydd wedi dod o hyd i swydd ac sy'n aros i ddechrau gweithio o fewn y pythefnos nesaf.

*Y fethodoleg a ddefnyddiwyd i gyfrifo'r canrannau:* Caiff canrannau ILO eu cyfrifo fel canran o'r boblogaeth sy'n 16 oed a hŷn ac sy'n economaidd weithgar. Mae 'economaidd weithgar' yn golygu pobl sydd mewn gwaith neu sy'n ddi-waith yn ôl diffiniad yr ILO.

*Ffynhonnell:* Mae niferoedd diweithdra'r ILO yn deillio o arolwg o'r llafurlu. Mae'r arolwg, a gaiff ei gynnal gan y Swyddfa Ystadegau Gwladol, yn sampl o tua 60,000 o gartrefi yn y Deyrnas Unedig. Mae'r Swyddfa Ystadegau yn nodi bod newidiadau rhanbarthol o chwarter i chwarter yn gallu amrywio mewn samplau **a dylid eu dehongli yng nghyd-destun newidiadau dros sawl chwarter, yn hytrach nag yn unigol.** Mae'r ffigurau hefyd wedi'u haddasu gan y Swyddfa Ystadegau Gwladol er mwyn ystyried ffactorau tymhorol.

*Argaeledd daearyddol:* Mae natur sampl arolwg o'r llafurlu yn golygu nad yw data am ardaloedd yng Nghymru (er enghraifft Etholaethau'r Cynulliad ac awdurdodau lleol) ar gael bob tri mis. Dim ond bod 12 mis mae data am Etholaethau'r Cynulliad ar gael, a gaiff ei ddiweddarau unwaith bob chwarter blwyddyn.

*Defnydd:* Mesuriad diweithdra ILO yw'r prif ddangosydd diweithdra yn y Deyrnas Unedig bellach. Mae'n fesuriad mwy amlinellol o ddiweithdra na'r dull o fesur nifer y bobl sy'n hawlio budd-dal diweithdra, ac yn galluogi cymharu canrannau'n rhyngwladol. Defnyddir y diffiniad gan y mwyafrif o wledydd, yn ogystal ag Eurostat (Swyddfa Ystadegau yr Undeb Ewropeaidd) a'r Sefydliad ar gyfer Cydweithrediad a Datblygiad Economaidd (OECD).

## Y rhai sy'n hawlio budd-dal diweithdra

*Diffiniad:* Mae hwn yn ddull sy'n mesur faint o bobl sy'n hawlio Lwfans Ceisio Gwaith.

*Y fethodoleg a ddefnyddiwyd i gyfrifo'r canrannau:* Defnyddiwyd dau ddull yn y papur hwn;

1. Canrannau yn seiliedig ar y gweithle. Mae'r canrannau hyn wedi'u cyfrifo fel nifer y bobl sy'n hawlio budd-dal diweithdra ym mhob ardal fel canran o'r swyddi yn y gweithlu, gan gynnwys faint o bobl sy'n hawlio budd-dal diweithdra. Defnyddir y dull hwn ar gyfer yr holl ffigurau a thablau, ar wahân i'r rhai sy'n cynnwys ffigurau am Etholaethau'r Cynulliad; a
2. Canran answyddogol y rhai sy'n hawlio budd-dal diweithdra. Mae'r etholaethau ar gyfer Senedd y Deyrnas Unedig, a gyflwynwyd ar gyfer etholiad cyffredinol 2010, **yr un peth** ag Etholaethau'r Cynulliad. Mae ystadegau **cyfran** y rhai sy'n hawlio budd-dal mewn **etholaethau** ar gael gan y Swyddfa Ystadegau Gwladol. Mae'r cyfrannau hyn yn defnyddio ystadegau o'r boblogaeth sydd rhwng 16 a 64 oed fel enwadur, ac felly nid ydynt yn rhoi ystyriaeth i'r gwahaniaethau rhwng ardaloedd sy'n economaidd weithgar.

Mae **canran** y rhai sy'n hawlio budd-dal diweithdra yn **Etholaethau'r Cynulliad** wedi'u cyfrifo gan Wasanaeth Ymchwil yr Aelodau, drwy fynegi nifer y rhai sy'n hawlio budd-dal fel canran o'r boblogaeth sy'n weithgar economaidd, sydd rhwng 16 a 64 oed, ac sy'n byw yn yr etholaeth. Mae hyn yn cynhyrchu mesuriad gwahanol o ddiweithdra i'r rhai a gynhyrchwyd gan y Swyddfa Ystadegau. Mae cyfran y bobl sy'n economaidd weithgar ym mhob etholaeth yn deillio o Gyfrifiad Poblogaeth 2001, ac wedi'u cyfrifo yn erbyn amcangyfrifon y boblogaeth sydd rhwng 16 a 64 oed ar gyfer 2008 fel y'i cynhyrchwyd gan y Swyddfa Ystadegau Gwladol.

Mae hyn yn wahanol i'r fethodoleg a ddefnyddiwyd rhwng mis Mai a mis Gorffennaf 2010, oherwydd roedd nifer y rhai a oedd yn hawlio budd-dal yn cael ei fynegi fel canran o drigolion economaidd weithgar a oedd **o oed gweithio**, yn deillio o Gyfrifiad 2001 ac amcangyfrifon 2008 o'r boblogaeth. Cyn mis Mai 2010, roedd nifer y rhai a oedd yn hawlio budd-dal diweithdra yn cael ei fynegi fel canran o drigolion economaidd weithgar a oedd yn 16 oed a hŷn, yn deillio'n llwyr o Gyfrifiad



Poblogaeth 2001. Mae'r newidiadau hyn yn unol â'r fethodoleg sy'n cael ei defnyddio gan Lyfrgell Tŷ'r Cyffredin.

*Ffynhonnell:* Daw'r ffigurau o gofnodion gweinyddol y Ganolfan Byd Gwaith. Mae bob amser yn is na mesuriad diweithdra'r ILO, oherwydd nid oes gan rai pobl sy'n ddi-waith yr hawl i Lwfans Ceisio Gwaith, neu maent yn dewis peidio â gwneud hynny. Mae'r ffigurau hefyd wedi'u haddasu gan y Swyddfa Ystadegau er mwyn ystyried ffactorau tymhorol (ar wahân i'r rhai a ddangosir ym Mapiau 5.1 a 5.2, a Thablau 5.1 a 5.2).

*Argaeledd daearyddol:* Mae ar gael dros ystod eang o ardaloedd gweinyddol llai, gan gynnwys etholaethau a wardiau'r Cynulliad.

*Defnydd:* Er mai dim ond rhan o'r llun a geir gan yr ystadegau hyn, mae amseriad ac ymdriniaeth y dull hwn o fesur pobl sy'n hawlio budd-dal diweithdra yn ddefnyddiol er mwyn creu delwedd o'r farchnad lafur ar lefel leol.

