

# Briff Ymchwil Y Sector Llaeth

---

Awdur: **Keri McNamara**  
Dyddiad: **Tachwedd 2017**



**Cynulliad Cenedlaethol Cymru**  
Y Gwasanaeth Ymchwil

# Cynulliad Cenedlaethol Cymru yw'r corff sy'n cael ei ethol yn ddemocrataidd i gynrychioli buddiannau Cymru a'i phobl, i ddeddfu ar gyfer Cymru, i gytuno ar drethi yng Nghymru, ac i ddwyn Llywodraeth Cymru i gyfrif.

---

Awdur: **Keri McNamara**  
Dyddiad: **Tachwedd 2017**  
Rhif Papur: **17-028**

Mae'r Gwasanaeth Ymchwil yn cydnabod y gymrodoriaeth seneddol a roddwyd i Keri McNamara gan Gyngor Ymchwil yr Amgylchedd Naturiol, gan arwain at allu cwblhau'r papur hwn.

## Cysylltwch â ni

Y Gwasanaeth Ymchwil  
Cynulliad Cenedlaethol Cymru  
Tŷ Hywel  
Bae Caerdydd  
Caerdydd  
CF99 1NA

 : 0300 200 6317  
 : [Elfyn.Henderson@Cynulliad.Cymru](mailto:Elfyn.Henderson@Cynulliad.Cymru)  
 : [seneddymchwil.blog](http://seneddymchwil.blog)  
 : [@SeneddYmchwil](https://twitter.com/SeneddYmchwil)  
 : [Cynulliad.Cymru/Ymchwil](http://Cynulliad.Cymru/Ymchwil)

## © Hawlfraint Comisiwn Cynulliad Cenedlaethol Cymru 2017

Ceir atgynhyrchu testun y ddogfen hon am ddim mewn unrhyw fformat neu gyfrwng cyn belled ag y caiff ei atgynhyrchu'n gywir ac na chaiff ei ddefnyddio mewn cyd-destun camarweiniol na difriol. Rhaid cydnabod mai Comisiwn Cynulliad Cenedlaethol Cymru sy'n berchen ar hawlfraint y deunydd a rhaid nodi teitl y ddogfen.

# Briff Ymchwil

## Y Sector Llaeth

Mae'r papur briffio hwn yn rhoi trosolwg o'r sector llaeth yng Nghymru. Mae'n nodi effaith prisiau llaeth byd-eang ar ffermwyr yng Nghymru a'r DU, cost cynhyrchu, newid o ran ffiniau elw'r gadwyn gyflenwi, contractau llaeth yng Nghymru ac effeithiau posibl gadael yr Undeb Ewropeaidd.



## Cynnwys

1.	Cyflwyniad .....	1
2.	Prisiau wrth giât y fferm yn y DU .....	1
3.	Newid byd-eang o ran prisiau .....	2
	Cost Cynhyrchu .....	2
4.	Ffin elw'r gadwyn cyflenwi cynnyrch Ilaeth .....	3
5.	Cyflenwadau Ilaeth .....	4
6.	Cynhyrchwyr Ilaeth Cymru .....	4
7.	Cynhyrchion Ilaeth a gynhyrchwyd yng Nghymru .....	5
8.	Contractau Ilaeth sydd ar gael yng Nghymru .....	6
9.	Cod Ymarfer Gwirfoddol .....	7
10.	Y diwydiant Ilaeth a gadael yr Undeb Ewropeaidd .....	7
11.	Ffynonellau gwybodaeth allweddol .....	8

# 1. Cyflwyniad

Mae'r papur ymchwil hwn yn rhoi trosolwg o sefyllfa'r sector llaeth yn y DU ar hyn o bryd, gan gyfeirio'n benodol at y diwydiant llaeth yng Nghymru. Ffermio llaeth yw un o'r sectorau amaethyddol mwyaf yn y DU ac mae'n gyfrifol am oddeutu **13.9 y cant o gynnyrch amaethyddol** y DU yn ôl gwerth, a **29 y cant** yng Nghymru yn 2016. Mae nifer y ffermwyr llaeth yng Nghymru wedi lleihau yn ystod y blynyddoedd diwethaf. Bu hyn yn gysylltiedig â'r pwysau parhaus o ran costau a phrisiau. Rhwng 2015 a 2016 gostyngodd gwerth llaeth a chynhyrchion llaeth Cymru o **£35 miliwn (8 y cant)** o ganlyniad i **orgyflenwad byd-eang a galw araf**.

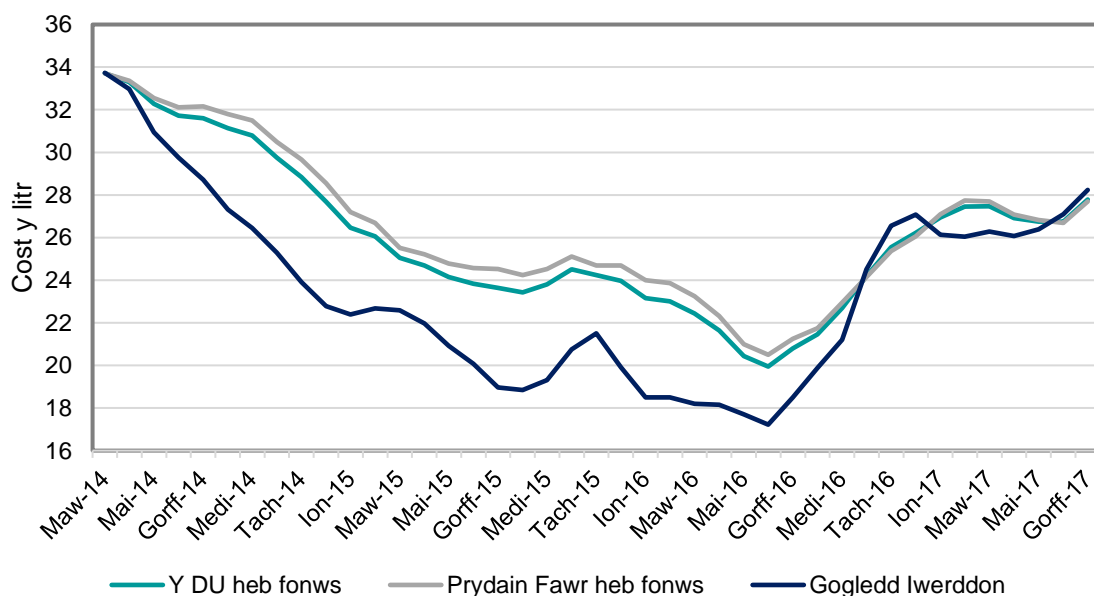
Fodd bynnag, ar ôl dwy flynedd o ddirywiad ym mhrisiau llaeth wrth giât y fferm yn y DU, mae gwelliant diweddar yn y cydbwysedd rhwng y cyflenwad a'r galw byd-eang wedi arwain at gynnydd o ran prisiau. Mae'r rhagolygon ar hyn o bryd yn nodi y bydd y cynnydd hwn yn arafu'n fuan o ganlyniad i ragor o gynhyrchu.

## 2. Prisiau wrth giât y fferm yn y DU

Ystyr pris wrth giât y fferm yw'r pris cyfartalog a delir i gynhyrchwyr llaeth. **Y pris llaeth cyfartalog yn y DU** ym mis Gorffennaf 2017 oedd 27.78 ceiniog y litr. Roedd hwn 6.98 ceiniog y litr (34 y cant) yn uwch nag ym mis Gorffennaf 2016. Er gwaethaf gostyngiad yn ystod hanner cyntaf 2016, mae prisiau llaeth wedi bod yn cynyddu'n raddol ers mis Gorffennaf 2016 (Ffigur 1).

Roedd y **cynnyrch cyfartalog fesul buwch ym Mehefin 2017** yn 26.16 litr / y dydd, sy'n ostyngiad o 0.4 litr / y dydd o'i gymharu â'r un mis yn 2016. Yn ôl **Costiadau Llaeth Promar**, mae cyfuno prisiau llaeth â swm y llaeth ar hyn o bryd yn rhoi cyfanswm gwerth llaeth o £37,377, sef £9,608 (34.6 y cant) yn fwy na'r flwyddyn flaenorol.

### Prisiau cyfartalog wrth giât y fferm ar gyfer y DU, Prydain Fawr a Gogledd Iwerddon



Ffigur 1: Prisiau llaeth wrth giât y fferm fel pris fesul litr (ppl) ar gyfer y DU, Prydain Fawr a Gogledd Iwerddon (NI). Ffynhonnell: DEFRA drwy [AHDB](#)

### 3. Newid byd-eang o ran prisiau

Arweiniodd anwadalrwydd yn y farchnad a oedd yn gysylltiedig â'r gwaharddiad ar fewnforio o Rwsia at ostyngiad byd-eang ym mhreis Ilaeth yn 2014. Parhaodd y dirywiad drwy gydol 2015 a dechrau 2016, ac effeithiwyd ymhellach arno gan gynhyrchiant Ilaeth cryf yn y rhanbarthau allforio mwyaf a gostyngiad yn y galw o Tseina.

Yn ystod hanner cyntaf 2016, roedd y diwydiant yn destun her ychwanegol o ran llai o alw o wledydd a oedd yn allforio olew, yn sgil pris olew a oedd yn gostwng. Ynghyd â doler yr Unol Daleithiau a oedd yn cryfhau, a chael gwared ar gwotâu cynhyrchu yr UE, gostyngodd prisiau ym mis Gorffennaf 2016 i 60 y cant y lefelau yr oeddent yn 2013.

Fodd bynnag, cyfrannodd gostyngiad o ran cynhyrchu, ochr yn ochr â galw sefydlog, at gynnydd o ran prisiau Ilaeth yn ail hanner 2016. Yn ddiweddar, mae'r bwlch cynhyrchu hwn yn cael ei lenwi, i raddau helaeth, yn yr UE gan ragor o gynhyrchion yn yr Eidal, Gwlad Pwyl, Ffrainc a'r DU, a disgwylir i hyn arafu'r cynnydd yn y prisiau.

Mae pris menyn wedi bod yn arbennig o gryf yn ystod hanner cyntaf 2017, a bu hyn yn rhannol gyfrifol am y cynnydd byd-eang yng ngwerth cynhyrchion Ilaeth. Y disgwyl yw na fydd y cynnydd mewn prisiau yn ystod hanner cyntaf 2017 yn parhau'n llawer hwy, ac efallai y bydd prynu ymyrryd yn dod yn angenrheidiol ar lefel yr UE i warchod pris gwan Ilaeth. **Noda rhagfynegiad Rabobank o dueddiadau yn y dyfodol :**

*As the year progresses, Rabobank sees global butter prices remaining firm. They will be needed to maintain margins due to the persistent low value of skimmed milk, which is likely to remain weak, but stable, supported by limited stocks in Oceania and intervention buying in Europe.*

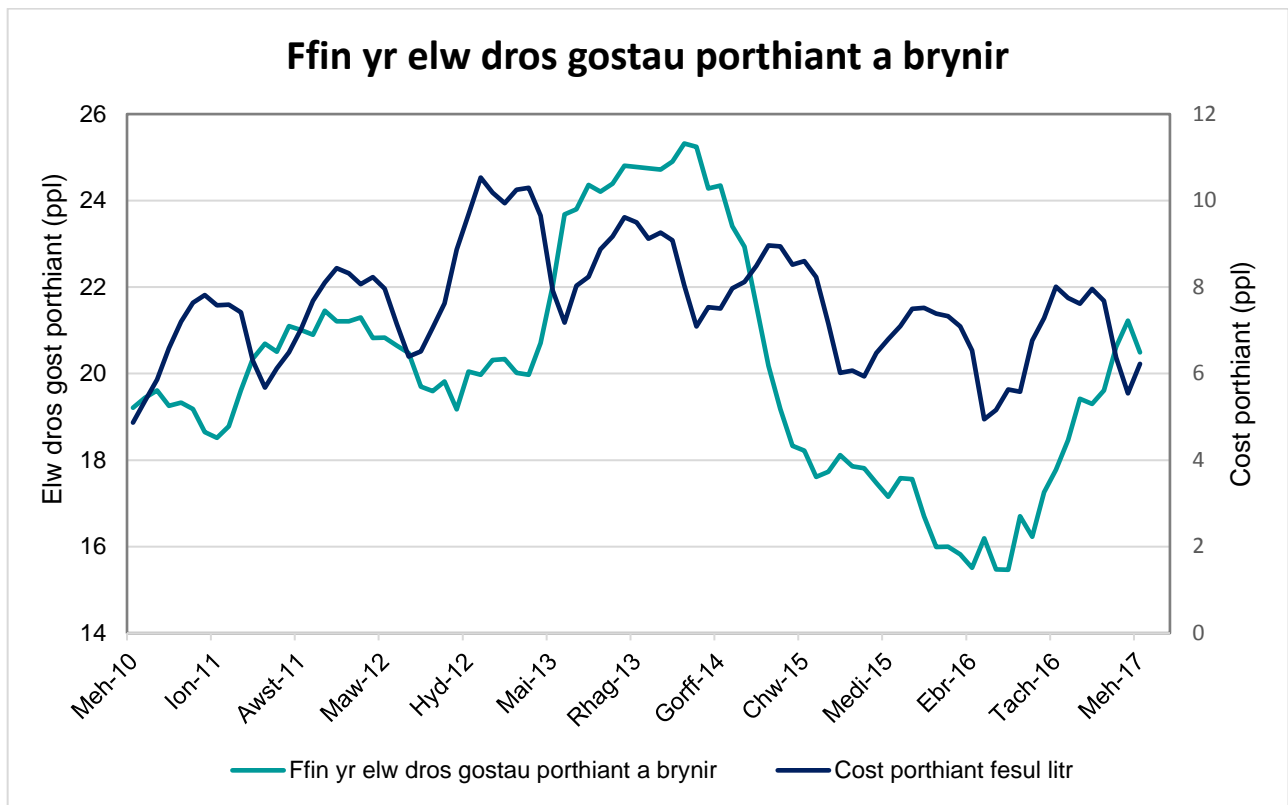
Mae cynhyrchwyr Cymru a'r DU eisoes yn teimlo hyn wrth i brynwyr ddechrau gostwng eu prisiau. Gostyngodd cwmni First Milk, sy'n prynu Ilaeth gan un rhan o dair o ffermydd Ilaeth yng Nghymru, ei brisiau Ilaeth gan **rhwng 0.1 a 0.35 ceiniog y litr** ym mis Mai 2017 (y gostyngiad cyntaf ers haf 2016) a gostyngodd cwmni Arla ei **bris 0.4 ceiniog y litr ym mis Mehefin eleni**.

Amddiffynnir ffermwyr Ilaeth yng Nghymru rhag eithafoedd ansefydlogrwydd byd-eang yn rhannol gan fentrau gan yr UE, fel y Cymorth Storio Preifat o dan Drefniant Cyffredin ar gyfer Marchnadoedd. Er gwaethaf hyn, mae'r diwydiant Ilaeth yng Nghymru yn parhau i fod yn agored i dueddiadau yn y farchnad byd-eang, gan nad yw ymyrraeth y DU a'r UE, **yn ôl Undeb Amaethwyr Cymru (FUW)**, yn ddigon i amsugno'r holl ansefydlogrwydd.

#### Cost Cynhyrchu

Mae **costau cyffredinol porthiant wedi lleihau ers 2014**, gyda phris porthiant cyfartalog ar gyfer pob buwch yn £701 ar gyfartaledd yn 2014 o'i gymharu â £553 ar gyfer y flwyddyn hyd at fis Mehefin 2017 (sef, gostyngiad o 21 y cant). Fodd bynnag, hefyd gostyngodd ffin yr elw dros borthiant a brynir (MOPF) 16 y cant dros yr un cyfnod. Ers mis Awst 2016, bu cynnydd yn y tymor byrrach o ran costau MOPF a phorthiant o 15.47 ceiniog y litr ym mis Gorffennaf 2016 i 20.49 ceiniog y litr ym mis Mehefin 2017 (32 y cant) (Ffigur 2).

Mae'r cyfrifiad ffin elw dros borthiant a brynir hwn yn adlewyrchu newidiadau o ran pris bwyd anifeiliaid, sef y gost fwyaf ar gyfer cynhyrchu Ilaeth. Nid yw'n ystyried yr holl ffactorau, ac mae nifer o elfennau eraill sy'n effeithio ar y ffin elw fesul buwch.

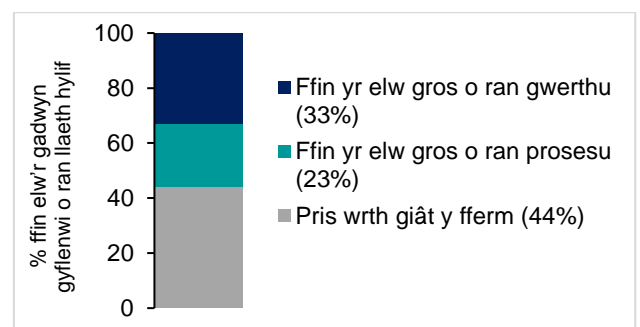


Ffigur 2: Costau MOPF a phorthiant o 2010 i gyflwyno. Ffynhonnell: [Costiadau Llaeth Promar Milkfinder](http://Costiadau Llaeth Promar Milkfinder.drwy.dairy.ahdb.org.uk). drwy dairy.ahdb.org.uk

## 4. Ffin elw'r gadwyn cyflenwi cynnyrch llaeth

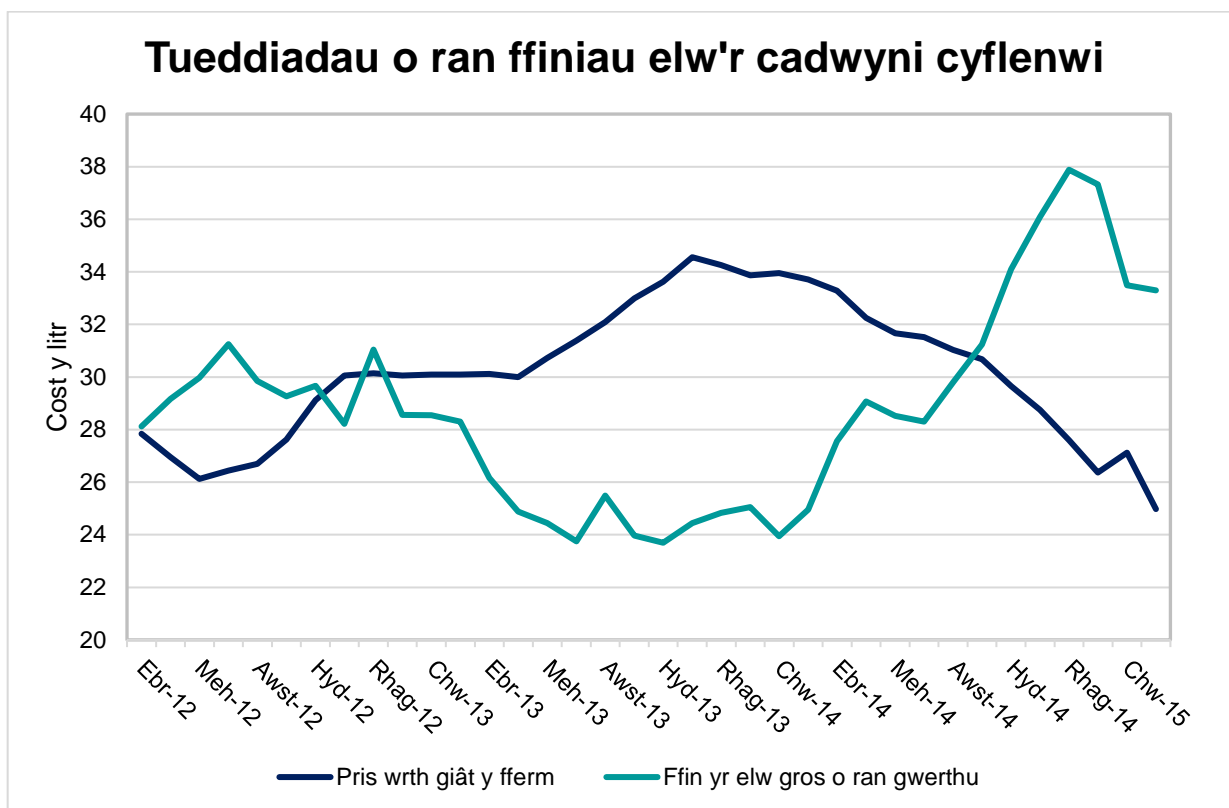
Dengys data'r Bwrdd Datblygu Amaethyddol a Garddwriaethol (ADHB) y bu'n bosibl amcangyfrif maint yr elw ar gyfer proseswyr a manwerthwyr llaeth hylif, Cheddar aeddfed a Cheddar ysgafn yn y gorffennol. Fodd bynnag, nid yw gwybodaeth ddibynadwy ar gyfer prisiau gwerthu llaeth hylif a Cheddar aeddfed ar gyfer proseswyr ar gael bellach oherwydd cyfuno o fewn y sector llaeth hylif a'r sector prosesu Cheddar aeddfed. Mae'r ffigurau diwethaf sydd ar gael am yr elw gros yn y gadwyn cyflenwi llaeth hylif felly'n cyfeirio at 2010/11, ac at 2013/14 ar gyfer caws Cheddar aeddfed. (Tabl 1, Ffigur 3).

Y Gadwyn Cyflenwi	Ceiniog y litr	
	Llaeth Hylif (2010/11)	Caws Cheddar Aeddfed (2013/14)
Pris Gwerthu Siopau	58.14	28.18
Pris gwerthu'r prosesydd	38.76	37.16
Pris giât y fferm	25.57	31.98



Tabl 1: Llaeth hylif yn y DU a ffin elw'r gadwyn cyflenwi cheddar aeddfed ar gyfer 2010/11. Ffigur 3: Canran o gyfanswm y pris manwerthu a neilltuir i bob ffin ar gyfer llaeth hylif ar gyfer 2010/11. Ffynhonnell: [AHDB Dairy](http://AHDB Dairy)

Fodd bynnag, nodwyd ffigurau'r gadwyn cyflenwi Cheddar ysgafn ar gyfer 2014-15. Ar gyfer Cheddar o'r math hwn dangosodd [ystadegau'r AHDB](http://ystadegau.ahdb.org.uk) fod y cwmp o ran prisiau llaeth yn 2014/15 wedi effeithio'n ddifrifol ar ffermwyr a chynhyrchwyr, tra bod manwerthwyr wedi gweld cynnydd o ran elw. Gostyngodd y pris llaeth wrth giât y fferm o 31.2 ceiniog y litr yn hanner cyntaf cyllidol 2013/14 i 27.4 ceiniog y litr yn ail hanner 2014/15, tra bod yr elw mânwerthu gros wedi codi o 41 y cant i 58 y cant yn yr un cyfnod (Ffigur 4).



Ffigur 4: Tueddiadau o ran pris giât y fferm ac elw gros adwerthu ar gyfer 2012-2014. Ffynhonnell: [ADBH Ilaeth](#)

## 5. Cyflenwadau Llaeth

Ar gyfartaledd, yn 2016-17, **dosbarthwyd cyfanswm o 14,009 miliwn litr o laeth i laethdai** yn y DU, sef gostyngiad o 820 miliwn litr, neu 5.6 y cant, er 2015-16. Mae **ffigerau dosbarthu Ilaeth misol dros dro** ar gyfer mis Mawrth 2017 yn nodi bod 1,362 miliwn litr wedi’u dosbarthu. Mae hyn yn ostyngiad o 19 miliwn litr o’i gymharu â’r un mis y llynedd, neu 1.5 y cant. Fodd bynnag, ers mis Chwefror 2017 bu **cynydd o ran cynhyrchu Ilaeth yng Nghymru**, a oedd yn groes i’r duedd gyffredinol drwy’r DU. Mae cynhyrchu Ilaeth yng Nghymru wedi cynyddu 1.4 y cant dros y ddwy flynedd ddiwethaf, ond caiff hyn ei wrthweithio gan ostyngiad o 3.3 y cant yn Lloegr ac 1.5 y cant yn yr Alban.

Rhwng 1984 ac 2015, roedd cwtâu cynhyrchu Ilaeth rheolwyd yn rheoli’r cyflenwad Ilaeth. Cafodd y system ei chyflwyno i fynd i’r afael â gorgyflenwad, ac roedd yn codi ardoll ar gynhyrchwyr a phrynwyr a oedd yn mynd dros y cwota penodol. Daethpwyd â’r cwtâu i ben gan y Comisiwn Ewropeaidd ym mis Mawrth 2015 gyda’r bwriad o hybu allforion yr UE.

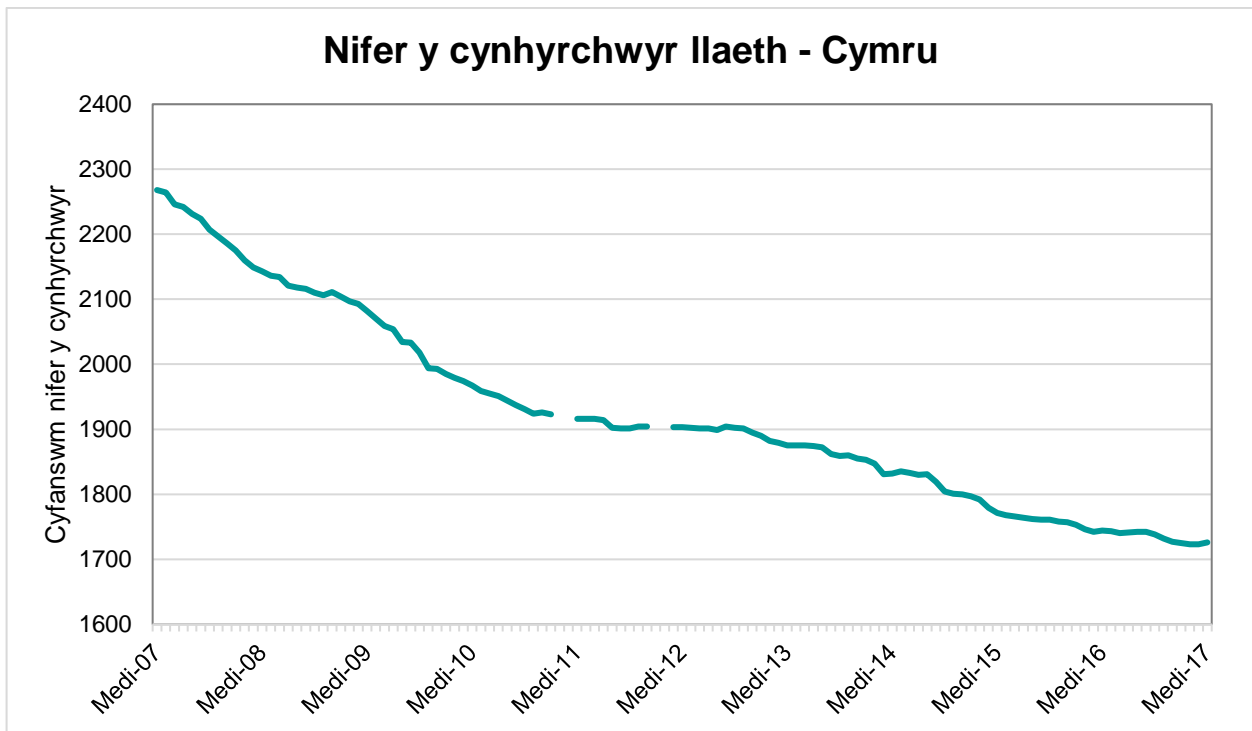
## 6. Cynhyrchwyr Ilaeth Cymru

Ym mis Medi 2017, roedd **9,376 o gynhyrchwyr Ilaeth** (gwartheg, defaid a geifr) yng Nghymru a Lloegr. O gymharu â’r un mis yn y flwyddyn flaenorol, mae nifer y cynhyrchwyr wedi gostwng 141 (1.5 y cant). Mae **1,726 o gynhyrchwyr Ilaeth** yng Nghymru, sy’n cymharu â 1,744 ym mis Medi 2016 (gostyngiad o 1 y cant) (Ffigur 5). Yn Sir Gaerfyrddin y mae nifer uchaf y cynhyrchwyr, ble y mae 473 o ffermydd Ilaeth, ac yng ngogledd orllewin Cymru y mae’r nifer isaf, sef 123 o ffermydd.

Cynyddodd nifer y gwartheg godro yng Nghymru o 0.9 y cant rhwng mis Mehefin 2015 a mis Mehefin 2016, ac mae wedi codi 5.0 y cant dros y 10 mlynedd diwethaf. Er gwaethaf y cynnydd



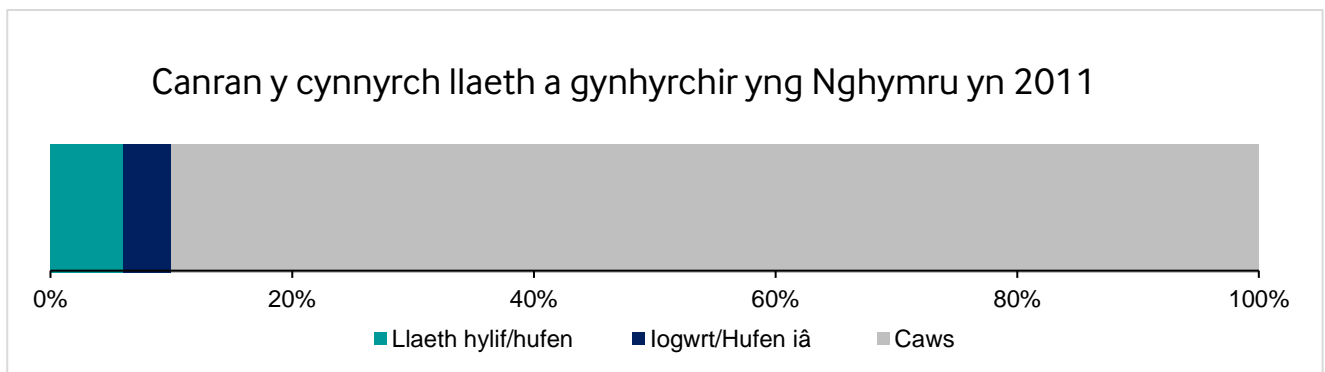
cyffredinol yn y cyfnod hwn roedd gostyngiad yn y niferoedd rhwng 2006 a 2013 ac mae'r niferoedd yn parhau'n is na lefel 1996.



Ffigur 5: Nifer y cynhyrchwyr Ilaeth yng Nghymru 2007-17 Ffynhonnell: AHDB Dairy

## 7. Cynhyrchion Ilaeth a gynhyrchwyd yng Nghymru

Nodwyd yr ystadegau diweddaraf ar gynhyrchion Ilaeth a gynhyrchwyd yng Nghymru ar gyfer astudiaeth gwmpasu'r diwydiant Ilaeth yng Nghymru yn 2011. Caiff tua 51 y cant o'r Ilaeth a gynhyrchir yng Nghymru ei brosesu yng Nghymru, a chaiff y 49 y cant sy'n weddill ei brosesu yn Lloegr. Mae prosesu caws yw rhan sylweddol o'r sector prosesu Ilaeth yng Nghymru; dyna sy'n digwydd yn 20 o'r 45 sefydliad prosesu Ilaeth cydnabyddedig. Mae prisiau contractau caws yn draddodiadol yn is na phrisiau Ilaeth hylif. Caws Cheddar a Mozzarella yw dau o'r prif gynhyrchion caws, ac mae Cheddar a chawsiau caled eraill yn cyfateb i 60 y cant o'r caws a gynhyrchir yng Nghymru.



Ffigur 6: Cyfran y Ilaeth a brosesir yng Nghymru. Ffynhonnell AHDB

Y boblogaeth gymharol fach a'r pellter o ffermydd Ilaeth i ganolfannau defnyddwyr mawr fel Llundain neu Birmingham yw dau o'r rhesymau pam mae cynifer o broseswyr caws. Yn ôl Dairy Co, nid oes un prosesydd Ilaeth hylif 'mawr' yng Nghymru sy'n gallu cyflenwi'r archfarchnadoedd mawr ychwaith.

Yn dilyn adolygiad annibynnol o'r sector llaeth yn 2015, comisiynodd Llywodraeth Cymru [Astudiaeth gwmpasu \(PDF 404 KB\)](#) i archwilio dichonoldeb ehangu'r sector prosesu llaeth yn ne orllewin Cymru. Amlygodd yr astudiaeth botensial de orllewin Cymru o ran cynnal ffatri brosesu fawr oherwydd ei amodau ffafriol ar gyfer ffermio llaeth. Fodd bynnag, nododd yr adroddiad mai opsiwn mwy cost-effeithiol fyddai [cynyddu cynhyrchu planhigion sydd eisoes yn bodoli](#).

## 8. Contractau llaeth sydd ar gael yng Nghymru

Mae'r contractau llaeth sydd ar gael i gyflenwyr yn [amrywio ledled Cymru](#) ond, mae mwy o gyfleoedd i gynhyrchwyr yn y dwyrain ennill contractau na chynhyrchwyr yn y gorllewin. Nid yw sefyllfa Cymru yn unigryw yn hyn o beth. Fel arfer, mae mwy o gyfleoedd i [gynhyrchwyr sy'n agosach at boblogaethau defnyddio mawr](#) ennill contractau na'r rhai sydd mewn ardaloedd anghysbell.

[Ym mis Mawrth 2016, terfynodd Freshways](#) gcontractau gyda saith o ffermydd llaeth yng ngorllewin Cymru, a oedd yn gam a gafodd ei briodoli i'r cynnydd yn y pris llaeth yn y fan a'r lle a lleoliad gorllewinol y ffermydd llaeth.

O ganlyniad i'r ganran uchel o laeth a brosesir y tu allan i Gymru, mae cynhyrchwyr yng Nghymru yn arbennig o agored i newidiadau o ran contractau cyflenwyr. Mae [Cyrff Cynhyrchwyr Llaeth \(DPOs\)](#) yn cynnig y posibilrwydd i ffermwyr gryfhau eu sefyllfa mewn trafodaethau gyda chyflenwyr i sicrhau y gwelant well cydweithio yn y gadwyn gyflenwi. Roedd y Corff Cynhyrchwyr Llaeth cyntaf, sef [Dairy Crest Direct](#) yn cynnwys 1,050 o gynhyrchwyr ar draws Cymru a Lloegr, a chaiff y llaeth a gynhyrchir ei brosesu gan Müller. Er bod Llywodraeth Cymru yn cefnogi ffurfio Cyrff Cynhyrchwyr Llaeth, nodwyd bod llawer o [ffermwyr Cymru yn methu â chael budd ohonynt](#) oherwydd eu bod yn aelodau o gwmnïau cydweithredol, sy'n atal aelodaeth o'r cyrff hyn.

Cwmnïau	Pris Blynnyddol (ceiniog y litr)
Llaeth Hylif alinio	
Bwydydd Arla - Sainsburys	27.29
Müller Direct Milk - Sainsbury (Proffil)	27.63
Müller Direct Milk - Sainsbury (Tymhorol)	27.56
Grŵp Llaeth Müller - Co-operative	27.50
Grŵp Llaeth Müller - Sainsbury	27.58
Grŵp Llaeth Müller - Tesco	28.61
Llaeth Hylif Safonol	
Grŵp Llaeth Müller - Partneriaeth	26.87
Arla Ffermwyr UK Hylif 1	25.42
Gweithgynhyrchu safonol	
Gweithgynhyrchu Arla Direct	24.55
Glanbia Llangefni	26.88
Hufenfa De Arfon	26.92
Gweithgynhyrchu Ffermwyr Arla y DU 1	25.87
A a B	
First Milk - Hwlfordd (A & B Comp) 2	26.94
Freshways 2	27.00

Tabl 2: Tabl Cynghrair Cymru ar gyfer mis Mai 2015 (AHDB) – prisiau a dalwyd i'r cynhyrchwyr.

## 9. Cod Ymarfer Gwirfoddol

Ym mis Medi 2012, ar ôl i broseswyr llaeth ostwng y pris ar sawl achlysur, cyflwynwyd **cod ymarfer gwirfoddol** i greu cydberthynas cytundebol rhwng cynhyrchwyr a phroseswyr llaeth. Mae'r cod yn gymwys i Gymru, Lloegr a'r Alban. Ym mis Mawrth 2013, **amcangyfrifwyd bod 85 y cant o laeth Prydain ynghlwm wrth egwyddorion y cod gwirfoddol**. Mae'r cod yn caniatáu i ffermwyr unigol gyd-drafod contractau, ac mae'n rhoi'r gallu iddynt adael contract yn haws os bydd prisiau'n newid.

Yn dilyn ei roi ar waith, adolygwyd y cod droeon, gyda'r adolygiadau yn cael eu comisiynu gan Lywodraeth Cymru. Cadeirydd **yr adolygiad cyntaf oedd Alex Fergusson MSP** ym mis Hydref 2014, a datgelodd fod y cod wedi arwain at newid cadarnhaol ble bynnag yr oedd wedi'i roi ar waith, ond roedd angen iddo gael ei fabwysiadu ar draws y sector.

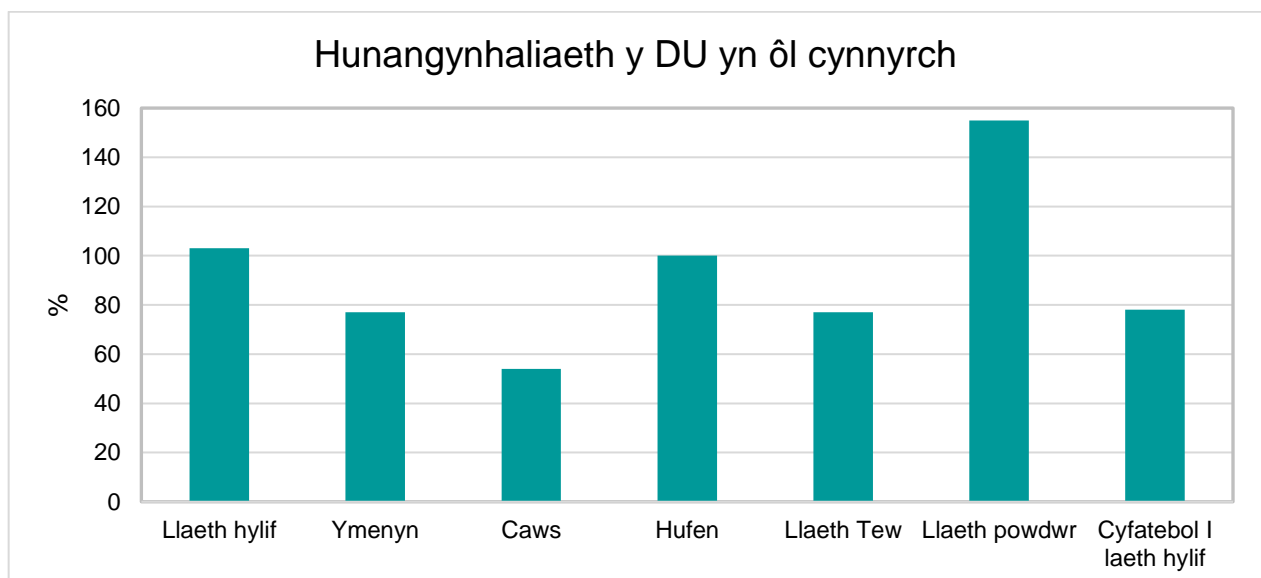
Yn dilyn hyn, yn 2014 comisiynodd Llywodraeth Cymru **adolygiad annibynnol o'r diwydiant llaeth yng Nghymru (PDF 627KB)** a oedd yn cynnwys mwy na 100 o gyfweiliadau â rhanddeiliaid. Roedd yr adroddiad yn nodi nifer o argymhellion, gan gynnwys 'bod y cod yn parhau i gael ei adolygu bob blwyddyn i sicrhau ei fod yn 'addas i'r diben' a bod 'unrhyw gamau unioni yn cael eu nodi'.

Ar 24 Mawrth 2015, cyhoeddodd Rebecca Evans AC, y Dirprwy Weinidog dros Ffermio a Bwyd ar y pryd **ei bod wedi derbyn 19 o'r 26 o newidiadau** yn llawn, gan gynnwys yr argymhelliad i adolygu'r cod yn flynyddol. Ers hynny mae hi wedi sefydlu'r **Bwrdd Arweinyddiaeth Llaeth Cymru** annibynnol sy'n cynnwys cynrychiolwyr o'r diwydiant i gyflawni o ran yr argymhellion.

Er nad oes adolygiad ffurfiol o'r cod wedi'i gyhoeddi, deallir bod y Bwrdd Arweinyddiaeth wedi bod yn ei fonitro, ac mae wedi penderfynu nad oes angen ei ddiwygio ar hyn o bryd (mis Mehefin 2017).

## 10. Y diwydiant llaeth a gadael yr Undeb Ewropeaidd

Mae ymadawiad y DU o'r UE yn debygol o effeithio ar y sector llaeth yn y DU. Yn ôl adroddiad Rabobank, **mae diwydiant llaeth y DU yn hunangynhaliol 77%**. Mae'r sector yn dibynnu ar gydbwysedd rhwng mewnforion ac allforion sy'n amrywio fesul cynnyrch (Ffigur 7), er mae'n dal i fod yn fewnforiwr net llaeth.



Ffigur 7: Hunangynhaliaeth y DU yn ôl cynnyrch. Ffynhonnell: Rabobank

Mae sector llaeth y DU yn ddarostyngedig i ymyrraeth yr UE yn sgîl amrywiaeth o **fesurau polisi** sy'n cynnwys mynediad at gyllid, cymorthdaliadau a chwotâu. Mae dyfodol cyfranogiad y DU o ran y

mentrau hyn yn aneglur, a bydd yn dibynnu ar ganlyniad y trafodaethau Brexit. Gallai newidiadau i'r sefyllfa fel y mae ar hyn o bryd amrywio ran y goblygiadau i sector llaeth y DU, sydd wedi integreiddio'n helaeth iawn â pholisi'r UE.

Er enghraifft, mae mewnfurion o wledydd eraill sy'n cynhyrchu llaeth, fel Seland Newydd, yn gyfyngedig ar hyn o bryd o dan **gwotâu'r UE**. Mae'n bosibl, unwaith y bydd y rhain yn cael eu codi y gallent geisio cynyddu eu cyfran o'r farchnad drwy roi pwysau ar gynhyrchwyr lleol.

Ar hyn o bryd mae'r DU yn elwa o fewnfurion ac allfurion llaeth di-dariff yn yr UE. **Yn ôl Rabobank**, pe bai'r DU yn trafod bargaen masnach di-dariff gyda'r UE, yna y tebygolrwydd yw y gweithredir busnes fel arfer ar gyfer y diwydiant. Fodd bynnag, os collir hyn, **gallai cynhyrchwyr llaeth y DU wynebu tariffau o 33.5 y cant** ar gyfer allforio i'r UE. Amcangyfrifir, pe bai'r tariffau hyn wedi cael eu cyflwyno y llynedd, y byddai wedi **costio oddeutu £1.5-2 biliwn i'r diwydiant**.

Gallai effaith sylweddol fod yn sgîl colli masnachu di-dariff ag Iwerddon. Allforiodd Iwerddon 65,000 tonn o fenyn a llaeth a 139,000 tonn o gaws **i'r DU yn 2015 (PDF 717KB)**, gan gynnwys **85 y cant o fewnfurion Cheddar**. Yn y cyfamser, mae Iwerddon yn gyfrifol am **67 y cant o allfurion llaeth (PDF 717KB) y DU**. Er y disgwylir **y bydd Iwerddon yn ceisio cynnal ei mynediad** i'r farchnad yn y DU, gallai torri ar hwn ganiatáu i gynhyrchwyr yn y DU gynyddu eu cyfran o'r farchnad gartref.

Os collir masnachu di-dariff, gallai unrhyw dariffau mewnfurion a osodir yn y DU ganiatáu i fewnfurion penodol gael eu disodli gan laeth y DU. Fodd bynnag, ynghyd â buddsoddiad yn y gadwyn gyflenwi, gallai hyn roi cyfle i'r diwydiant.

Ynghyd â phoblogaeth fyd-eang sy'n tyfu a'r galw o farchnadoedd sy'n dod i'r amlwg, sy'n fwyfwy cyfoethog, mae'n bosibl y gallai'r sector yn y DU dyfu. Gallai targedu gwledydd a marchnadoedd penodol sy'n chwilio am gynnyrch gwerth ychwanegol ganiatáu gwell elw. Roedd adroddiad diweddar gan AHDB yn nodi Rwsia fel gwlad a allai ddarparu'r cyfle mwyaf ar gyfer twf, er bod y farchnad ar gau ar hyn o bryd o ganlyniad i sancsiynau rhyngwladol. Fel arall, y mae marchnadoedd y Dwyrain Canol, Asia a Gogledd Affrica hefyd yn cyflwyno opsiynau, gan fod y gwledydd hyn yn debygol o fod yn ganolbwynt y rhan fwyaf o'r twf byd-eang o ran mewnfurion llaeth.

Gweler **Adroddiad Horizon diweddar AHDB (PDF 718KB)** ar adael yr Undeb Ewropeaidd a'r diwydiant llaeth i gael rhagor o wybodaeth.

## 11. Ffynonellau gwybodaeth allweddol

- [AHDB Dairy](#)
- [Rabobank](#)
- [Undeb Amaethwyr Cymru](#)
- [Undeb Cenedlaethol Amaethwyr Cymru](#)
- [Farmers Weekly](#)
- [Canllawiau Ffermio Llaeth DEFRA](#)
- [Tudalennau Llywodraeth Cymru ar 'Y Diwydiant Llaeth'](#)
- [AHDB Horizon adroddiad \(PDF 718KB\)](#)
- [Prisiau diweddaraf wrth giât y fferm](#)

