

# Hysbysiad hwylus

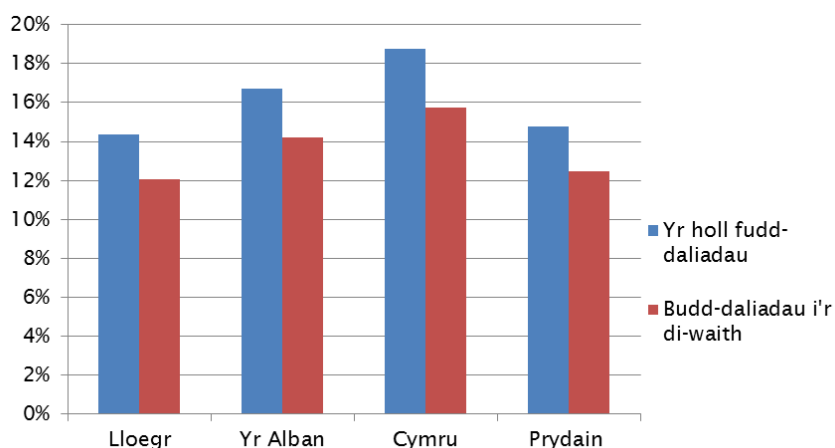
## Cyfes Lles yng Nghymru: Ystadegau Iles

Medi 2011

### Cyflwyniad

Mae nifer y bobl sy'n dibynnu ar les yng Nghymru gyda'r uchaf ym Mhrydain. Mae bron **19 y cant o'r boblogaeth oedran gweithio** yn cael rhyw fath o fudd-dal, o'i gymharu â'r cyfartaledd drwy Brydain, sef 14.5 y cant. Yng Nghymru, mae **16 y cant** o bobl yn hawlio **budd-daliadau i'r di-waith** a'r ffigur cyfatebol ym Mhrydain Fawr yw 13 y cant.

**Ffigur 1: Canran y boblogaeth oedran gweithio a oedd yn cael budd-daliadau, y cyfartaledd rhwng mis Ionawr a mis Rhagfyr 2010<sup>1</sup>**



**Ffynhonnell:** Ystadegau'r Adran Gwaith a Phensiynau, NOMIS

Y prif reswm dros y nifer uchel sy'n hawlio budd-daliadau yw nifer y bobl sy'n hawlio **budd-daliadau anabledd a salwch**, a'r nifer sy'n hawlio'r budd-daliadau hyn **am bum mlynedd neu ragor**.

### Nifer y bobl o oedran gweithio sy'n hawlio budd-daliadau

Yn ôl ystadegau'r Adran Gwaith a Phensiynau ar gyfer y pedwerydd chwarter yn 2010, roedd **350,640 o bobl yn hawlio budd-daliadau o ryw fath** yng Nghymru, ac **roedd 292,740 o bobl yn hawlio budd-daliadau i'r di-waith**.

Yn ogystal â hyn, roedd bron 10 y cant o'r holl boblogaeth oedran gweithio'n cael Lwfans

<sup>1</sup> **Mae budd-daliadau i'r di-waith yn cynnwys:** Lwfans Ceisio Gwaith, Lwfans Cyflogaeth a Chymorth, Budd-dal Annalluogrwydd, budd-dal rhiant unigol a budd-daliadau eraill cysylltiedig ag incwm.

**Mae'r holl fudd-daliadau'n cynnwys:** Yr holl fudd-daliadau i'r di-waith a hefyd: Lwfans Byw i'r Anabl, Lwfans Anabledd Difrifol, Lwfans Gofalwr, Cymhorthdal Incwm, Credyd Pensiwn a Budd-dal Gwraig Weddw.

Cyflogaeth a Chymorth (ESA) neu Fudd-dal Analluogrwydd (IB), fel arfer ar y cyd â budd-dal arall.

**Ffigur 2: Pobl a hawliodd fudd-daliadau yng Nghymru, rhwng mis Hydref a mis Rhagfyr 2010**

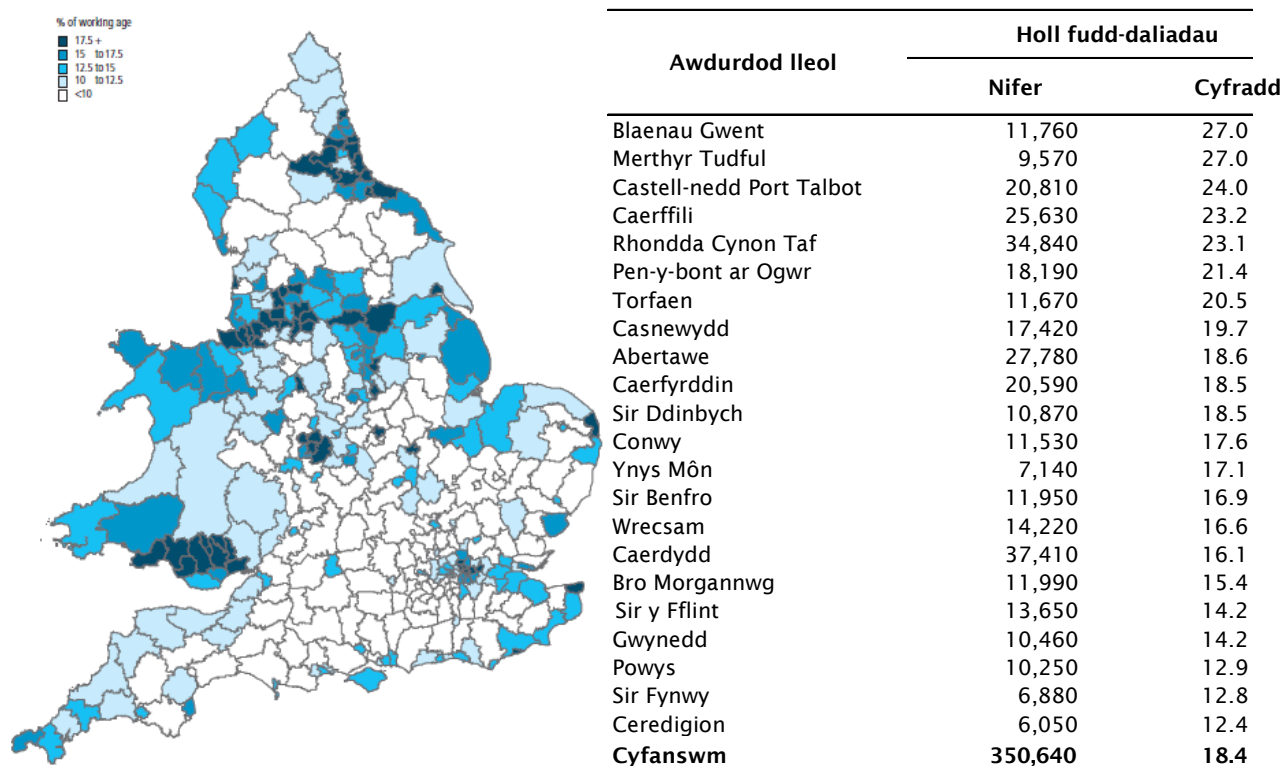
Budd-dal	Cymru		Prydain Fawr	
	Nifer sy'n hawlio budd-dal	Canran y boblogaeth oedran gweithio	Nifer sy'n hawlio budd-	Canran y boblogaeth oedran gweithio
Lwfans Gofalwr yn unig	19,440	1.0	308,920	0.8
Lwfans Byw i'r Anabl (DLA) yn unig	24,890	1.3	395,040	1.0
Budd-dal Annalluogrwydd (IB) neu ESA yn unig	61,560	3.2	821,490	2.1
Cymhorthdal Incwm/ Credyd Pensiwn yn unig	36,620	1.9	725,140	1.9
Lwfans Ceisio Gwaith yn unig	65,150	3.4	1,294,070	3.3
Lwfans Anabledd Difrifol (SDA) yn unig	280	0.0	4,380	0.0
Budd-dal Gwraig Weddw yn unig	1,560	0.1	29,720	0.1
DLA ac SDA	2,240	0.1	33,700	0.1
Budd-dal Analluogrwydd /ESA a DLA	49,240	2.6	621,180	1.6
Cymhorthdal Incwm/Credyd Pensiwn a Lwfans Gofalwr	11,300	0.6	185,200	0.5
Cymhorthdal Incwm/Credyd Pensiwn ac IB/SDA	23,110	1.2	389,250	1.0
Cymhorthdal Incwm/Credyd Pensiwn, DLA ac SDA	8,640	0.5	140,700	0.4
Cymhorthdal Incwm/Credyd Pensiwn, IB a DLA	32,050	1.7	501,260	1.3
Cyfuniadau eraill	14,560	0.8	219,320	0.6
<b>Cyfanswm</b>	<b>350,640</b>	<b>18.4</b>	<b>5,669,370</b>	<b>14.5</b>

Ffynhonnell : Yr Adran Gwaith a Phensiynau, NOMIS

## Nifer y bobl sy'n hawlio budd-daliadau ym mhob awdurdod lleol

Mae'r rhai sy'n hawlio budd-daliadau wedi'u gwasgaru'n anwastad drwy Gymru. Yng nghymoedd y De mae'r mwyafrif ac yno, mewn nifer o ardaloedd, mae dros 17 y cant o'r boblogaeth oedran gweithio'n hawlio budd-dal (gweler ffigur 3).

**Ffigur 3: Canran y bobl o oedran gweithio sy'n hawlio budd-daliadau ym mhob awdurdod lleol, 2009 (map) a rhwng Hydref a Rhagfyr 2010 (tabl)**



Ffynhonnell: Beatty, C. and Fothergill, S. (2011) [Tackling worklessness in Wales](#), t10; Tabl: Yr Adran Gwaith a Phensiynau, NOMIS

Mae'n bosibl bod y prinder swyddi yn ardaloedd cymoedd y De yn cyfrannu at y nifer uchel sy'n hawlio budd-daliadau i'r di-waith.

Ym mis Mehefin 2011, roedd **22 o bobl sy'n hawlio Lwfans Ceisio Gwaith yn ymgeisio am bob swydd a hysbysebwyd yng Nghanolfannau Gwaith Merthyr Tudful**, o'i gymharu â 5.4 y cant ar gyfartaledd drwy Gymru gyfan.<sup>2</sup>

## Pobl sy'n hawlio budd-daliadau'n ôl grwpiau ystadegol a rhyw

Mae nifer y **bobl anabl sy'n hawlio budd-daliadau** yng Nghymru, sef 1.3 y cant o'r boblogaeth oedran gweithio, yn uwch na'r cyfartaledd drwy Brydain, sef 1 y cant. Mae canran y **rhieni unigol** sy'n hawlio budd-daliadau'n cyfateb i'r ffigur ar gyfer y DU gyfan, sef 1.7 y cant, ac mae mwy o geiswyr gwaith yn Alban nag yng Nghymru na Lloegr.

**Ffigur 4: Pobl sy'n hawlio budd-daliadau'n ôl grŵp ystadegol, Hydref - Rhagfyr 2010**

Gŵp ystadegol	Prydain		Lloegr		Yr Alban		Cymru	
	Nifer	Cyfradd	Nifer	Cyfradd	Nifer	Cyfradd	Nifer	Cyfradd
Ceisiwyr Gwaith	1,328,680	3.4	1,130,590	3.4	131,090	3.8	67,010	3.5
ESA a Budd-dal Analluogrwydd	2,576,340	6.6	2,115,800	6.3	277,840	8.1	182,700	9.6
Rhiant unigol	648,270	1.7	563,200	1.7	51,830	1.5	33,240	1.7
Gofalwr	445,230	1.1	376,660	1.1	40,000	1.2	28,570	1.5
Eraill ar fudd-dal cysyllt iedig ag incwm	192,010	0.5	164,970	0.5	17,240	0.5	9,790	0.5
Pobl Anabl	398,880	1.0	335,380	1.0	38,320	1.1	25,180	1.3
Gŵr/Gwraig Weddw	79,960	0.2	67,470	0.2	8,350	0.2	4,140	0.2
Cyfanswm	5,669,370	14.5	4,754,060	14.1	564,670	16.5	350,640	18.4

**Sylwch:**newidyn hierarchaidd yw 'Grŵp ystadegol' sy'n rhannu pobl yn ôl y **prif fudd-dal** y maent yn ei hawlio

**Ffynhonnell:** ystadegau'r Adran Gwaith a Phensiynau, NOMIS

Mae **tua'r un gyfran o ddynion a merched** yn hawlio budd-dal o ryw fath. Dynion yw tua 52 y cant o'r rhai sy'n hawlio budd-daliadau yng Nghymru o'i gymharu â 51 y cant ym Mhrydain Fawr yn gyffredinol

## Am ba hyd y mae pobl yn hawlio budd-daliadau

Mae nifer y bobl sy'n hawlio budd-daliadau am gyfnod hir gryn dipyn yn uwch yng Nghymru nag ym Mhrydain Fawr. Mae 8.5 y cant o'r boblogaeth oedran gweithio wedi bod yn hawlio budd-dal am bum mlynedd neu ragor, o'i gymharu â 5.9 y cant ym Mhrydain yn gyffredinol.

**Ffigur 5: Am ba hyd y mae pobl yn hawlio budd-daliadau ym Mhrydain a Chymru, Hydref - Rhagfyr 2010**

Am ba hyd	Cymru		Prydain Fawr	
	Nifer sy'n hawlio budd-dal	Canran y boblogaeth oedran gweithio	Nifer sy'n hawlio budd-dal	Canran y boblogaeth oedran gweithio
Hyd at 6 mis	71,980	3.8	1,329,310	3.4
Rhwng 6 mis a blwyddyn	27,300	1.4	509,860	1.3
Rhwng blwyddyn a 2 flynedd	34,770	1.8	609,440	1.6
Rhwng 2 a 5 mlynedd	55,570	2.9	928,360	2.4
5 mlynedd a drosodd	161,020	8.5	2,292,400	5.9
<b>Cyfanswm</b>	<b>350,640</b>	<b>18.4</b>	<b>5,669,370</b>	<b>14.5</b>

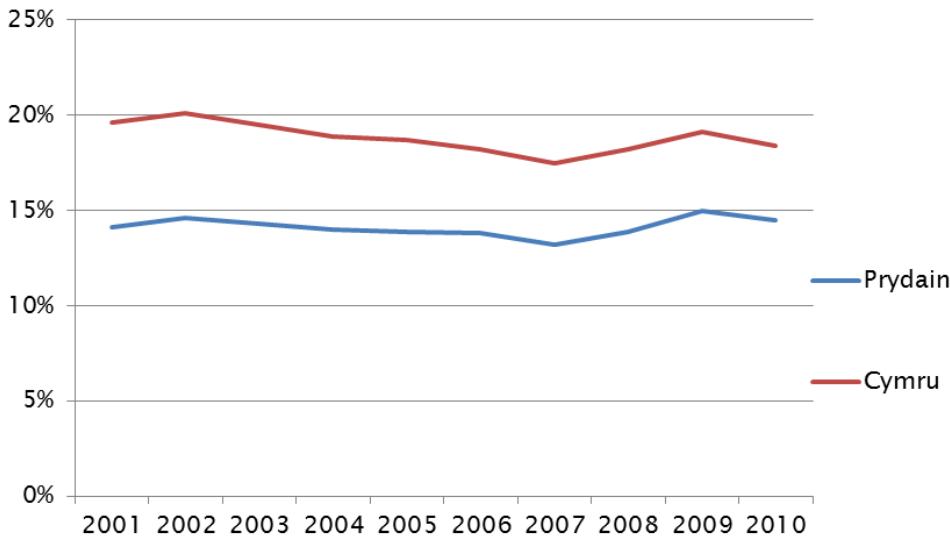
**Ffynhonnell:** Yr Adran Gwaith a Phensiynau, NOMIS

<sup>2</sup> Llyfrgell Tŷ'r Cyffredin, [Unemployment by constituency](#), Gorffennaf 2011, Tabl 2

## Tueddiadau hirdymor

Yn ôl ystadegau'r Adran Gwaith a Phensiynau, mae nifer a chyfraddau'r bobl sy'n hawlio budd-daliadau wedi bod yn ansefydlog dros y deng mlynedd diwethaf yng Nghymru ac ym Mhrydain Fawr. Mae wedi amrywio o rhwng tua 17 y cant ac 20 y cant yng Nghymru a rhwng tua 13 y cant a 15 y cant ym Mhrydain Fawr.

**Ffigur 6: Canran y boblogaeth oedran gweithio sy'n hawlio budd-dal o ryw fath, yn ystod y pedwerydd chwarter bob blwyddyn, 2001-2010**



Ffynhonnell : Yr Adran Gwaith a Phensiynau, NOMIS

## Rhagor o wybodaeth

I gael rhagor o wybodaeth am ystadegau lles, cysylltwch â **Hannah Johnson** ([Hannah.Johnson@Wales.gov.uk](mailto:Hannah.Johnson@Wales.gov.uk)), y Gwasanaeth Ymchwil.

### Gweler hefyd:

- Llyfrgell Tŷ'r Cyffredin, [Unemployment by constituency](#), Gorffennaf 2011

Gallwch weld rhestr lawn o'n [hysbysiadau hwylus](#) yma.

---

Rhif ymholiad: 11/0928 Hannah Johnson  
Mae briffiau gan Wasanaeth Ymchwil yn cael eu hysgrifennu ar gyfer Aelodau'r Cynulliad a'u staff cymorth. Mae'r awduron ar gael i drafod y papurau gydag Aelodau a'u staff ond nid yw'n bosibl rhoi cyngor i'r cyhoedd.

Croesawn sylwadau ar ein briffiau; os oes gennych unrhyw sylwadau gallwch eu hanfon drwy'r post i'r Gwasanaeth Ymchwil, Cynulliad Cenedlaethol Cymru, Caerdydd CF99 1NA neu dros e-bost i [Research.Service@wales.gov.uk](mailto:Research.Service@wales.gov.uk)