

Cynulliad Cenedlaethol Cymru

Papur Briffio ar Ddiweithdra Medi 2010

Mae'r papur briffio misol hwn yn rhoi trosolwg ystadegol o dueddiadau diweithdra. Caiff gwybodaeth am etholaethau'r Cynulliad, Cymru a chenhedloedd a rhanbarthau'r DU ei chynnwys.

Gwasanaeth
Ymchwil yr
Aelodau



Cynulliad Cenedlaethol Cymru yw'r corff sy'n cael ei ethol yn ddemocrataidd i gynrychioli buddiannau Cymru a'i phobl, i ddeddfu ar gyfer Cymru ac i ddwyn Llywodraeth Cymru i gyfrif.

Mae Gwasanaeth Ymchwil yr Aelodau'n darparu cymorth ymchwil cyfrinachol a diduedd i bwyllgorau craffu a phwyllgorau deddfwriaeth Cynulliad Cenedlaethol Cymru, ac i'r 60 o Aelodau'r Cynulliad a'u staff.

Mae briffiau gan Wasanaeth Ymchwil yr Aelodau yn cael eu hysgrifennu ar gyfer Aelodau'r Cynulliad a'u staff. Mae'r awduron ar gael i drafod y papurau gydag Aelodau a'u staff ond nid yw'n bosibl rhoi cyngor i'r cyhoedd. Croesawn sylwadau ar ein briffiau; os oes gennych unrhyw sylwadau gallwch eu hanfon i'r cyfeiriad post neu e-bost isod.

Gellir cael gafael ar fersiwn electronig o'r papur drwy safle'r Cynulliad Cenedlaethol ar: www.cynulliadcymru.org/bus-assembly-publications-research.htm

Mae copïau printiedig hefyd ar gael yn Llyfrgell yr Aelodau:

Gwasanaeth Ymchwil yr Aelodau
Cynulliad Cenedlaethol Cymru
Bae Caerdydd
CF99 1NA

Ebost: MembersLibrary@wales.gov.uk

© Hawlfraint Comisiwn Cynulliad Cenedlaethol Cymru 2010

Ceir atgynhychu testun y ddogfen hon am ddim mewn unrhyw fformat neu gyfrwng cyn belled ag y caiff ei atgynhychu'n gywir ac na chaiff ei ddefnyddio mewn cyd-destun camarweiniol na difriol. Rhaid cydnabod mai Comisiwn Cynulliad Cenedlaethol Cymru sy'n berchen ar hawlfraint y deunydd a rhaid nodi teitl y ddogfen.

Cynulliad Cenedlaethol Cymru

Papur Briffio ar Ddiweithdra
Medi 2010

Leon Goberman

Rhif dogfen: 10 / 065



Gwasanaeth
Ymchwil yr
Aelodau

Papur Briffio ar Ddiweithdra: Medi 2010

Cyflwyniad

Caiff ystadegau am ddiweithdra eu cyhoeddi'n fisol gan y Swyddfa Ystadegau Gwladol (y Swyddfa Ystadegau). Caiff y papur hwn ei ryddhau'n fuan wedi i ddata'r Swyddfa Ystadegau gael ei gyhoeddi. Nod y papur yw darparu crynodeb o'r sefyllfa ddiweddaraf am ddiweithdra yng Nghymru a'r Deyrnas Unedig.

Mae adran 1 yn cynnwys y prif ffigurau a dadansoddiadau. Ceir rhagor o wybodaeth yn adrannau 2 i 5.

Yn ogystal â gwybodaeth am y Sefydliad Llafur Rhyngwladol (ILO) a dulliau o fesur nifer y bobl sy'n hawlio budd-dal diweithdra, mae'r papur hwn yn cynnwys ffigurau answyddogol o gyfraddau nifer y bobl sy'n hawlio budd-dal diweithdra yn Etholaethau'r Cynulliad. Mae y rhain yn fesuriadau gwahanol i'r rhai a gaiff eu cyhoeddi gan y Swyddfa Ystadegau. Oherwydd newid yn y fethodoleg, nid yw'n bosibl cymharu'r canrannau answyddogol yn y papur briffio hwn gyda chanrannau sydd wedi'u cyhoeddi mewn papurau cyn mis Awst 2010. Ceir rhagor o wybodaeth yn yr Atodiad Technegol.

1: Y prif ffigurau

Ffigurau diweithdra'r Sefydliad Llafur Rhyngwladol (ILO) ¹

- Canran diweithdra ILO Cymru o fis Mai i fis Gorffennaf 2010 oedd 8.4 y cant. Mae hyn yn cymharu â 8.1 y cant o fis Mai i fis Gorffennaf 2009. *Ffigur 2.1*;
- O fis Mai i fis Gorffennaf 2010, roedd ffigurau diweithdra ILO Cymru yn 121,000. Mae hyn yn ostyngiad o 2,000 ers y chwarter blaenorol ond yn gynydd o 5,000 ers y flwyddyn flaenorol;
- Canran ILO ar gyfer dynion oedd 9.7 y cant, o'i gymharu â 6.9 y cant ar gyfer menywod. *Ffigur 2.1*;
- Canran ILO Cymru oedd yr ail uchaf allan o bedair gwlad y Deyrnas Unedig. *Tabl 3.1*; a
- Yn ôl ei chyfradd ILO, daeth Cymru yn gydradd bumed allan o 12 o wledydd a rhanbarthau'r Deyrnas Unedig. *Ffigur 4.1*.

Nifer y bobl sy'n hawlio budd-dal diweithdra ²

- Ym mis Awst 2010, cyfanswm nifer y bobl a oedd yn hawlio budd-dal diweithdra yng Nghymru oedd 5.0 y cant. Mae hyn yn cymharu â 5.7 y cant ym mis Awst 2009. *Ffigur 2.2*;
- Mae cynnydd o 200 wedi bod yn nifer y bobl sy'n hawlio budd-dal diweithdra yng Nghymru ers y mis blaenorol, a gostyngiad o 8,700 ers mis Awst y llynedd;
- Gyda chanran o 6.5 y cant, Gogledd Iwerddon sydd â'r gyfradd uchaf o bobl sy'n hawlio budd-dal diweithdra yn y Deyrnas Unedig. Cymru sydd â'r ail gyfradd uchaf. *Tabl 3.2*;
- Ym mis Awst 2010, roedd canran y bobl a oedd yn hawlio budd-dal diweithdra yng Nghymru yn ei gosod yn chweched allan o 12 o wledydd a rhanbarthau'r Deyrnas Unedig. *Ffigur 4.2*; a

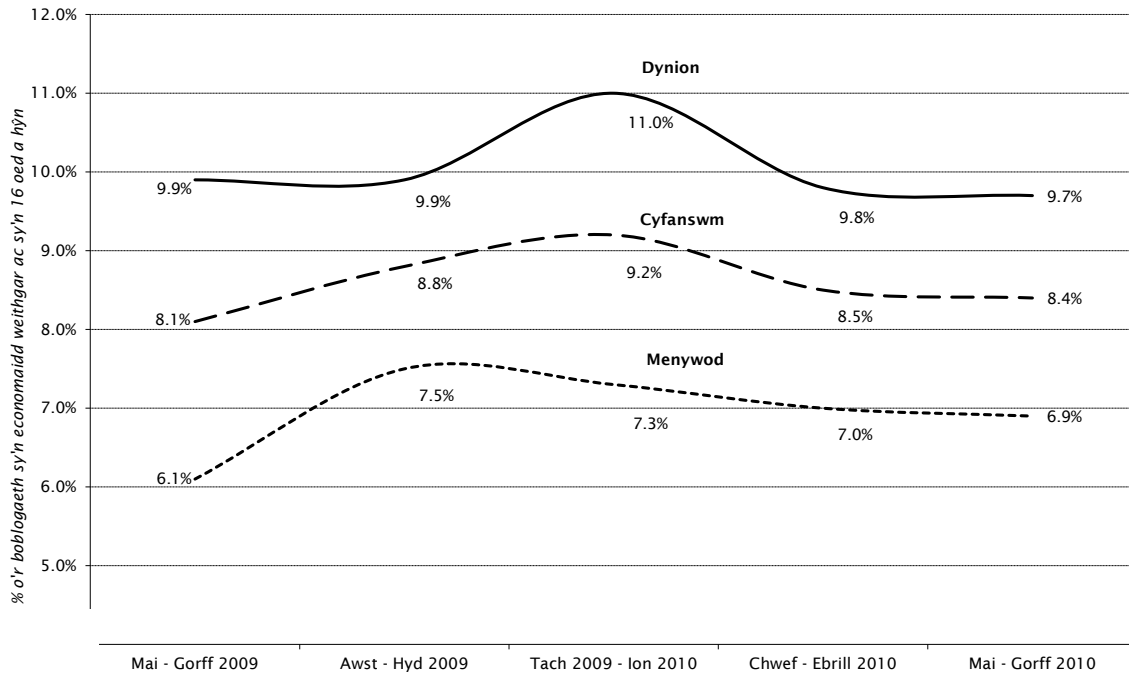
¹ Canran diweithdra'r **Sefydliad Llafur Rhyngwladol (ILO)** yw nifer ILO o'r bobl sy'n ddi-waith fel canran o'r boblogaeth economaidd weithgar sy'n 16 oed a hŷn. Mae hyn yn cynnwys y rhai sydd heb waith ond sydd eisiau swydd, y rhai sydd wedi bod yn chwilio am waith yn y pedair wythnos diwethaf ac sydd ar gael i ddechrau gweithio yn y pythefnos nesaf; a'r rhai sydd heb waith, sydd wedi dod o hyd i swydd ac sy'n aros i ddechrau gweithio o fewn y pythefnos nesaf. Mae'r ffigurau'n deillio o arolygon o gartrefi a gaiff eu cynnal bob chwarter blwyddyn gan y Swyddfa Ystadegau Gwladol a rhain yw'r prif ddull o fesur diweithdra yn y Deyrnas Unedig.

² Dim ond pobl sy'n hawlio Lwfans Ceisio Gwaith sydd wedi'u cyfrif yn y dull mesur **nifer y bobl sy'n hawlio budd-dal diweithdra**. Mae'n is na diffiniad yr ILO, oherwydd nid oes gan rai pobl sy'n ddi-waith yr hawl i fudd-dal diweithdra, neu maent yn dewis peidio â gwneud hynny. Mae canrannau Etholaethau'r Cynulliad yn amcangyfrifon answyddogol a gynhyrchwyd gan Wasanaeth Ymchwil yr Aelodau (gweler yr Atodiad Technegol).

- Yr Etholaethau Cynulliad gyda'r canrannau hawlio budd-dal diweithdra uchaf (yn seiliedig ar amcangyfrifon answyddogol) oedd Blaenau Gwent (gyda 10.4 y cant) a Merthyr Tudful a Rhymni (gyda 10.2 y cant). Yr etholaethau â'r amcangyfrifon canrannau hawlio budd-dal diweithdra isaf oedd Sir Drefaldwyn (2.4 y cant) a Cheredigion (2.5 y cant). *Tabl 5.2.*

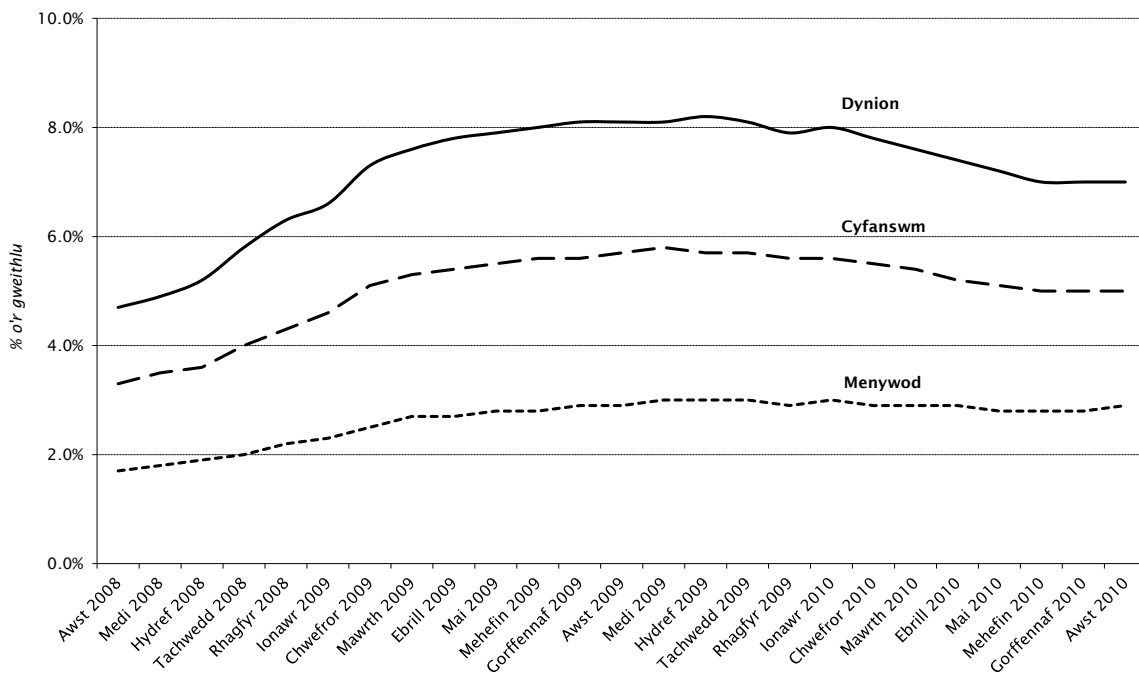
2: Ystadegau ar ddiweithdra yng Nghymru ³

Ffigur 2.1: Canran diweithdra ILO



Ffynhonnell: Y Swyddfa Ystadegau Gwladol

Ffigur 2.2: Canran y bobl sy'n hawlio budd-dal diweithdra



Ffynhonnell: Y Swyddfa Ystadegau Gwladol

³ Gweler yr Atodiad Technegol am ddiffiniadau o ddata diweithdra a ddefnyddiwyd yn y papur hwn.

3: Ystadegau ar ddiweithdra ar gyfer y Deyrnas Unedig

Tabl 3.1: Canran diweithdra ILO

Mis Mai i fis Gorffennaf	Cymru	Lloegr	Yr Alban	Gogledd Iwerddon	Y Deyrnas Unedig
2010	8.4	7.7	8.9	6.8	7.8
2009	8.1	8.0	7.1	6.6	7.9
2008	5.7	5.7	4.2	4.3	5.5

Ffynhonnell: Y Swyddfa Ystadegau Gwladol / StatsCymru

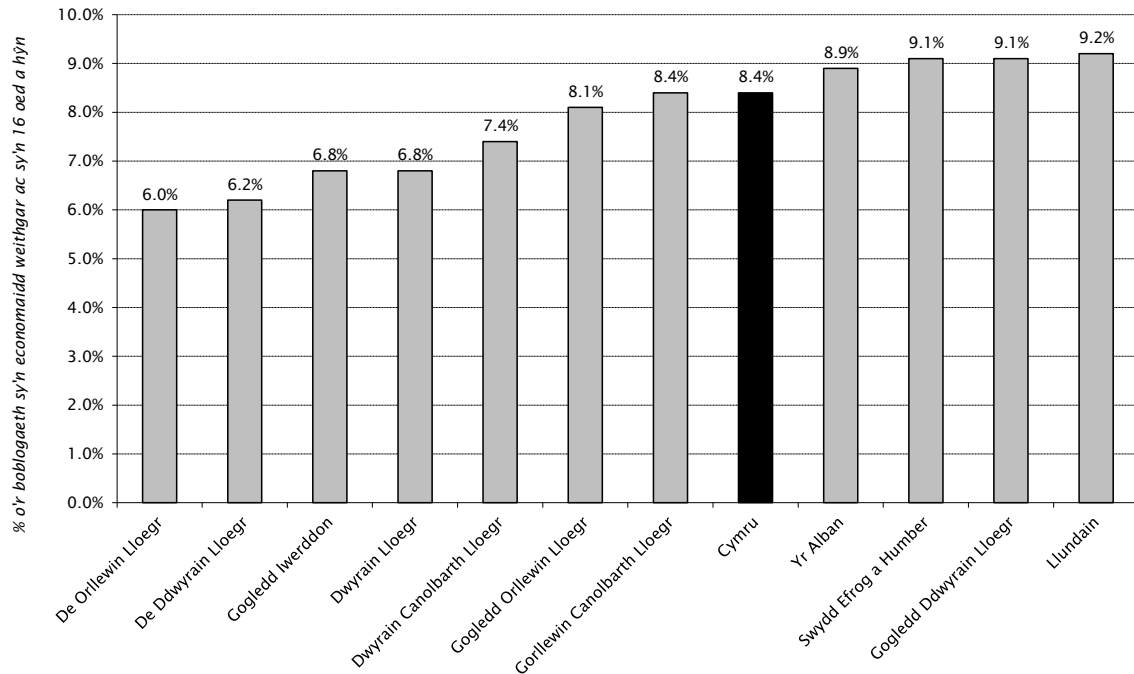
Tabl 3.2: Canran y bobl sy'n hawlio budd-dal diweithdra

Awst	Cymru	Lloegr	Yr Alban	Gogledd Iwerddon	Y Deyrnas Unedig
2010	5.0	4.4	4.9	6.5	4.5
2009	5.7	4.9	4.7	5.8	4.9
2008	3.3	2.8	2.9	3.1	2.8

Ffynhonnell: Y Swyddfa Ystadegau Gwladol / StatsCymru

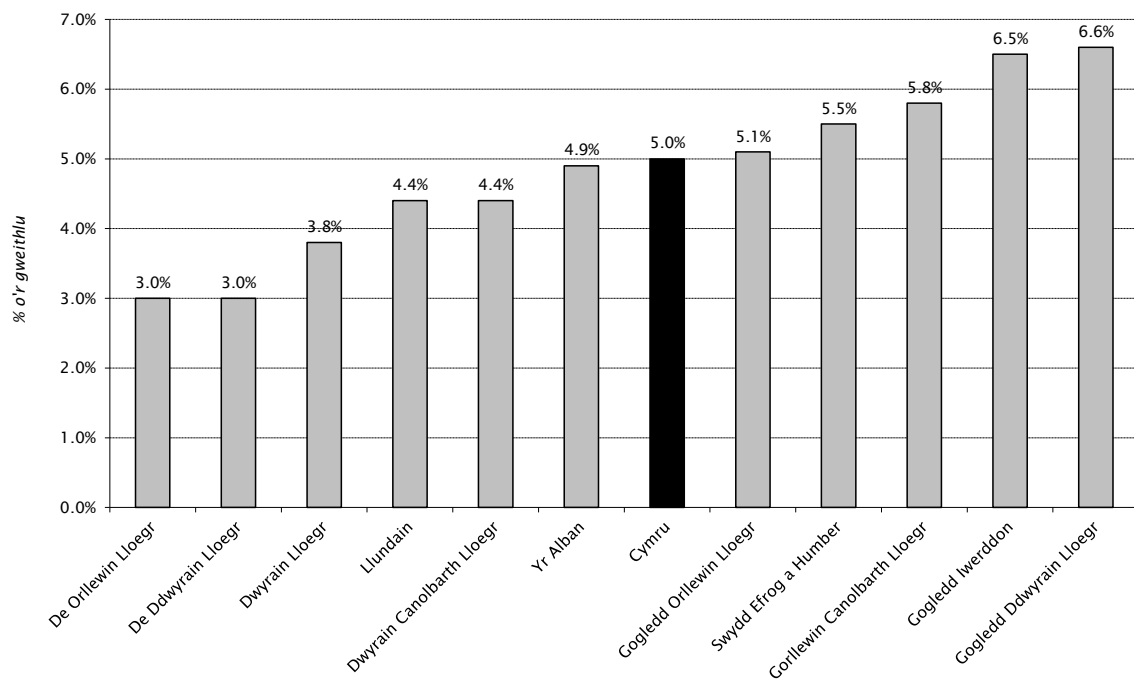
4: Ystadegau ar ddiweithdra yng ngwledydd a rhanbarthau'r Deyrnas Unedig

Ffigur 4.1: Canran diweithdra ILO (o fis Mai i fis Gorffennaf 2010)



Ffynhonnell: Y Swyddfa Ystadegau Gwladol

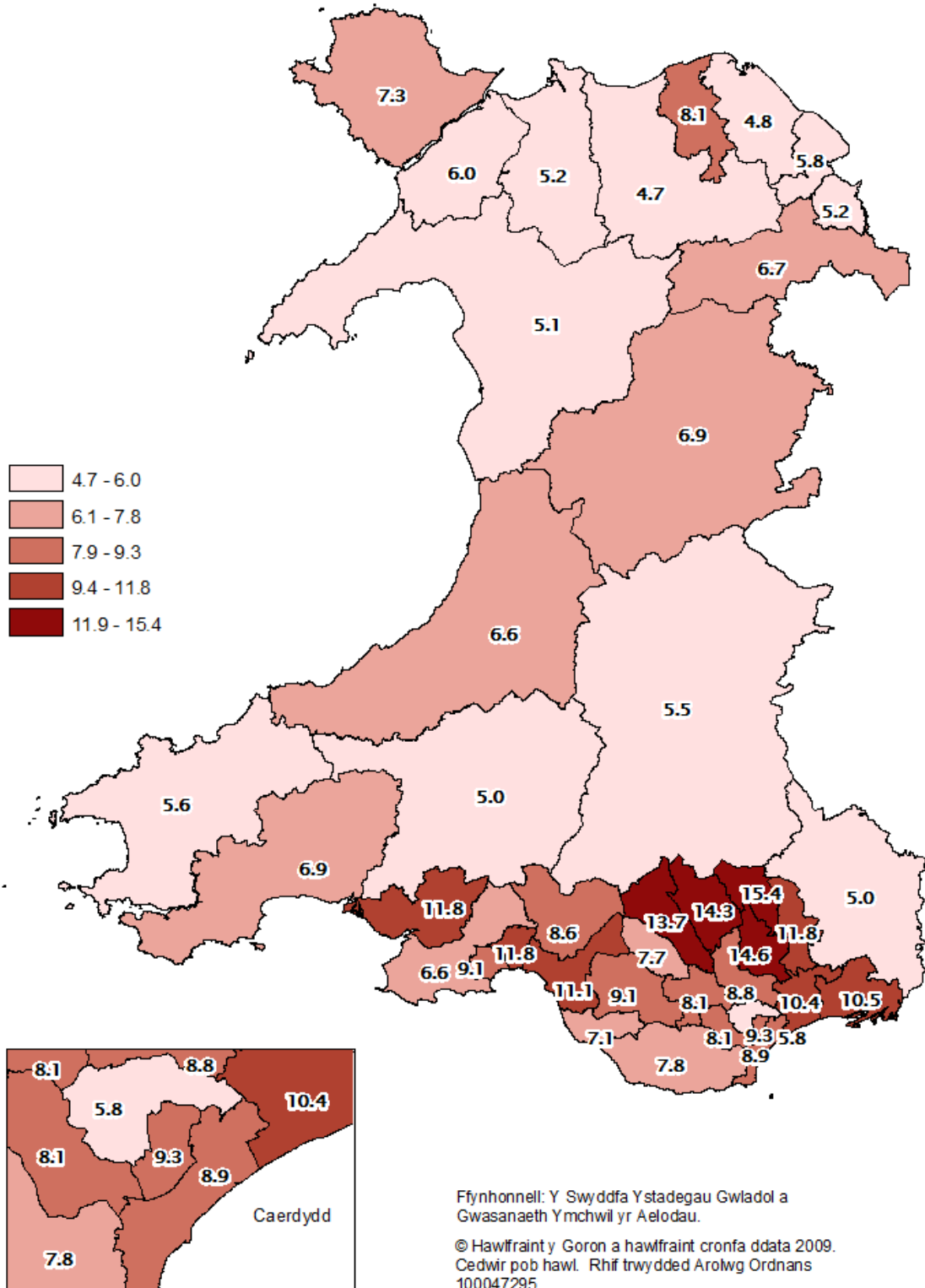
Ffigur 4.2: Canran y bobl sy'n hawlio budd-dal diweithdra (Awst 2010)



Ffynhonnell: Y Swyddfa Ystadegau Gwladol

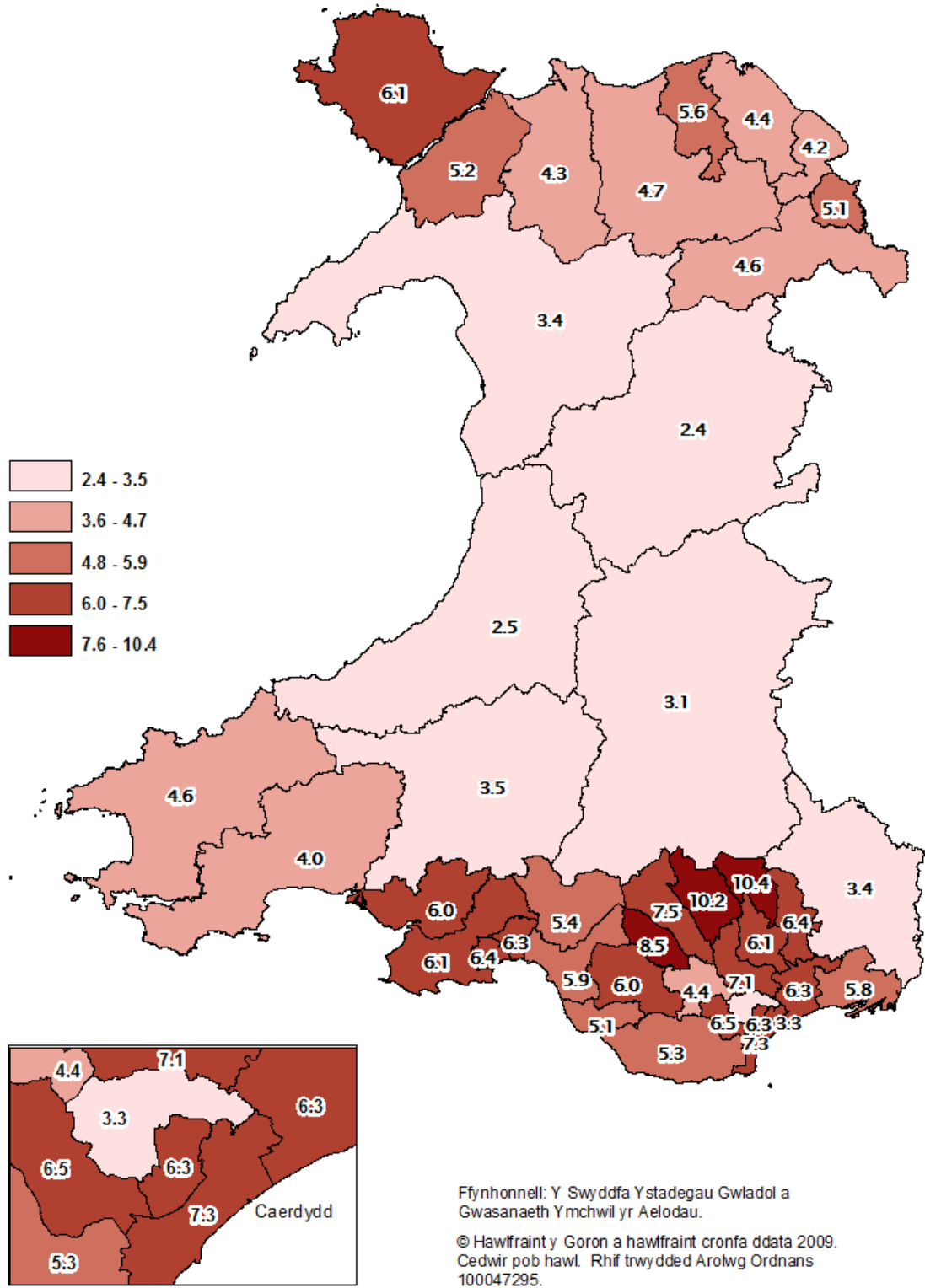
5: Ystadegau ar ddiweithdra yn Etholaethau'r Cynulliad

Map 5.1: Canran diweithdra ILO yn ôl Etholaethau'r Cynulliad (Ionawr 2009 i Rhagfyr 2009)⁴



⁴ Y data diweddaraf sydd ar gael (ni addasir hwn yn dymhorol). Y gyfradd yw nifer ILO o'r bobl sy'n ddi-waith fel canran o'r boblogaeth economaidd weithgar sy'n 16 oed a hŷn.

Map 5.2: Canran answyddogol o'r bobl sy'n hawlio budd-dal diweithdra yn ôl Etholaethau'r Cynulliad, Awst 2010 ⁵



⁵ Ffynhonnell: Gwasanaeth Ymchwil yr Aelodau. Pobl sy'n hawlio Lwfans Ceisio Gwaith fel **canran** o'r boblogaeth economaidd weithgar sydd rhwng 16 a 64 oed. Gweler yr atodiad technegol am fanylion.

Tabl 5.1 Canran y bobl sy'n hawlio budd-dal diweithdra yn ôl Etholaethau'r Cynulliad, Awst 2010

ni addasir lwn yn dymhorol

Etholaeth	Dynion	Menywod	Pobl
Aberafan	1,094	416	1,510
Aberconwy	774	253	1,027
Alun a Glannau Dyfrdwy	1,150	538	1,688
Arfon	1,009	327	1,336
Blaenau Gwent	2,064	827	2,891
Bro Morgannwg	1,717	653	2,370
Brycheiniog a Sir Faesyfed	636	301	937
Caerffili	1,813	758	2,571
Canol Caerdydd	1,705	657	2,362
Castell-nedd	1,139	483	1,622
Ceredigion	562	237	799
Cwm Cynon	1,454	605	2,059
De Caerdydd a Phenarth	2,397	957	3,354
De Clwyd	1,112	407	1,519
Delyn	1,026	428	1,454
Dwyfor Meirionydd	545	165	710
Dwyrain Abertawe	1,527	595	2,122
Dwyrain Caerfyrddin a Dinefwr	716	291	1,007
Dwyrain Casnewydd	1,429	525	1,954
Dyffryn Clwyd	1,311	453	1,764
Gogledd Caerdydd	1,034	376	1,410
Gorllewin Abertawe	1,427	526	1,953
Gorllewin Caerdydd	1,875	720	2,595
Gorllewin Caerfyrddin a De Sir Benfro	970	302	1,272
Gorllewin Casnewydd	1,721	678	2,399
Gorllewin Clwyd	1,030	415	1,445
Gŵyr	782	375	1,157
Islwyn	1,371	558	1,929
Llanelli	1,365	519	1,884
Merthyr Tudful a Rhymni	2,043	795	2,838
Mynwy	862	369	1,231
Ogwr	1,399	539	1,938
Pen-y-bont ar Ogwr	1,215	520	1,735
Pontypridd	1,154	457	1,611
Preseli Sir Benfro	1,078	361	1,439
Rhondda	1,631	619	2,250
Sir Drefaldwyn	499	230	729
Tor-faen	1,656	609	2,265
Wrecsam	1,146	530	1,676
Ynys Môn	1,264	477	1,741

Ffynhonnell: Y Swyddfa Ystadegau Gwladol

Tabl 5.2: Canran answyddogol y bobl sy'n hawlio budd-dal diweithdra yn seiliedig ar gartrefi yn Etholaethau'r Cynulliad, Awst 2010 (a)

ni addasir hwn yn dymhorol

Et holaeth	Dynion	Menywod	Pobl
Aberafan	7.7	3.7	5.9
Aberconwy	6.0	2.3	4.3
Alun a Glannau Dyfrdwy	5.3	3.0	4.2
Arfon	7.3	2.8	5.2
Blaenau Gwent	13.6	6.6	10.4
Bro Morgannwg	7.1	3.1	5.3
Brycheiniog a Sir Faesyfed	3.8	2.2	3.1
Caerffili	9.1	4.6	7.1
Canol Caerdydd	8.4	3.8	6.3
Castell-nedd	6.8	3.5	5.4
Ceredigion	3.2	1.6	2.5
Cwm Cynon	9.8	4.8	7.5
De Caerdydd a Phenarth	9.7	4.5	7.3
De Clwyd	6.1	2.8	4.6
Delyn	5.6	2.9	4.4
Dwyfor Meirionydd	3.9	1.5	2.8
Dwyrain Abertawe	8.3	3.9	6.3
Dwyrain Caerfyrddin a Dinefwr	4.5	2.2	3.5
Dwyrain Casnewydd	7.6	3.4	5.8
Dyffryn Clwyd	7.8	3.1	5.6
Gogledd Caerdydd	4.6	1.9	3.3
Gorllewin Abertawe	8.4	3.8	6.4
Gorllewin Caerdydd	8.7	3.9	6.5
Gorllewin Caerfyrddin a De Sir Benfro	5.7	2.1	4.0
Gorllewin Casnewydd	8.4	3.9	6.3
Gorllewin Clwyd	6.2	3.0	4.7
Gŵyr	4.3	2.4	3.4
Islwyn	7.9	4.0	6.1
Llanelli	8.0	3.6	6.0
Merthyr Tudful a Rhymni	13.4	6.4	10.2
Mynwy	4.4	2.2	3.4
Ogwr	7.8	3.8	6.0
Pen-y-bont ar Ogwr	6.6	3.4	5.1
Pontypridd	5.9	2.7	4.4
Preseli Sir Benfro	6.3	2.6	4.6
Rhondda	11.0	5.3	8.5
Sir Drefaldwyn	3.0	1.7	2.4
Tor-faen	8.5	3.8	6.4
Wrecsam	6.4	3.5	5.1
Ynys Môn	8.0	3.7	6.1

Ffynhonnell: Gwasanaeth Ymchwil yr Aelodau

(a) Pobl sy'n hawlio Lwfans Ceisio Gwaith fel canran o'r boblogaeth economaidd weithgar sydd rhwng 16 a 64 oed. Gweler yr atodiad technegol am fanylion.

Atodiad Technegol: Diffiniadau o ddata diweithdra

Diweithdra ILO

Diffiniad: Diweithdra ILO (Y Sefydliad Llafur Rhyngwladol) yw nifer y bobl sydd heb waith ond sydd eisiau swydd, y rhai sydd wedi bod yn chwilio am waith yn y pedair wythnos diwethaf ac sydd ar gael i ddechrau gweithio yn y pythefnos nesaf; a'r rhai sydd allan o waith, sydd wedi dod o hyd i swydd ac sy'n aros i ddechrau gweithio o fewn y pythefnos nesaf.

Y fethodoleg a ddefnyddiwyd i gyfrifo'r canrannau: Caiff canrannau ILO eu cyfrifo fel canran o'r boblogaeth sy'n 16 oed a hŷn ac sy'n economaidd weithgar. Mae 'economaidd weithgar' yn golygu pobl sydd mewn gwaith neu sy'n ddi-waith yn ôl diffiniad yr ILO.

Ffynhonnell: Mae niferoedd diweithdra'r ILO yn deillio o arolwg o'r llafurlu. Mae'r arolwg, a gaiff ei gynnal gan y Swyddfa Ystadegau Gwladol, yn sampl o tua 60,000 o gartrefi yn y Deyrnas Unedig. Mae'r Swyddfa Ystadegau yn nodi bod newidiadau rhanbarthol o chwarter i chwarter yn gallu amrywio mewn samplau **a dylid eu dehongli yng nghyd-destun newidiadau dros sawl chwarter, yn hytrach nag yn unigol.** Mae'r ffigurau hefyd wedi'u haddasu gan y Swyddfa Ystadegau er mwyn ystyried ffactorau tymhorol.

Argaeledd daearyddol: Mae natur sampl arolwg o'r llafurlu yn golygu nad yw data am ardaloedd yng Nghymru (er enghraifft Etholaethau'r Cynulliad ac awdurdodau lleol) ar gael bob tri mis. Dim ond bod 12 mis mae data am Etholaethau'r Cynulliad ar gael, a gaiff ei ddiweddarau unwaith bob chwarter blwyddyn.

Defnydd: Mesuriad diweithdra ILO yw'r prif ddangosydd diweithdra yn y Deyrnas Unedig bellach. Mae'n fesuriad mwy amlinellol o ddiweithdra na'r dull o fesur nifer y bobl sy'n hawlio budd-dal diweithdra, ac yn galluogi cymharu canrannau'n rhyngwladol. Defnyddir y diffiniad gan y mwyafrif o wledydd, yn ogystal ag Eurostat (Swyddfa Ystadegau yr Undeb Ewropeaidd) a'r Sefydliad ar gyfer Cydweithrediad a Datblygiad Economaidd (OECD).

Y rhai sy'n hawlio budd-dal diweithdra

Diffiniad: Mae hwn yn ddull sy'n mesur faint o bobl sy'n hawlio Lwfans Ceisio Gwaith.

Y fethodoleg a ddefnyddiwyd i gyfrifo'r canrannau: Defnyddiwyd dau ddull yn y papur hwn;

1. Canrannau yn seiliedig ar y gweithle. Mae'r canrannau hyn wedi'u cyfrifo fel nifer y bobl sy'n hawlio budd-dal diweithdra ym mhob ardal fel canran o'r swyddi yn y gweithlu, gan gynnwys faint o bobl sy'n hawlio budd-dal diweithdra. Defnyddir y dull hwn ar gyfer yr holl ffigurau a thablau, ar wahân i'r rhai sy'n cynnwys ffigurau am Etholaethau'r Cynulliad; a
2. Canran answyddogol y rhai sy'n hawlio budd-dal diweithdra. Mae'r etholaethau ar gyfer Senedd y Deyrnas Unedig, a gyflwynwyd ar gyfer etholiad cyffredinol 2010, **yr un peth** ag Etholaethau'r Cynulliad. Mae ystadegau **cyfran** y rhai sy'n hawlio budd-dal mewn **etholaethau** ar gael gan y Swyddfa Ystadegau Gwladol. Mae'r cyfrannau hyn yn defnyddio ystadegau o'r boblogaeth sydd rhwng 16 a 64 oed fel enwadur, ac felly nid ydynt yn rhoi ystyriaeth i'r gwahaniaethau rhwng ardaloedd sy'n economaidd weithgar.

Mae **canran** y rhai sy'n hawlio budd-dal diweithdra yn **Etholaethau'r Cynulliad** wedi'u cyfrifo gan Wasanaeth Ymchwil yr Aelodau, drwy fynegi nifer y rhai sy'n hawlio budd-dal fel canran o'r boblogaeth sy'n weithgar economaidd, sydd rhwng 16 a 64 oed, ac sy'n byw yn yr etholaeth. Mae hyn yn cynhyrchu mesuriad gwahanol o ddiweithdra i'r rhai a gynhyrchwyd gan y Swyddfa Ystadegau. Mae cyfran y bobl sy'n economaidd weithgar ym mhob etholaeth yn deillio o Gyfrifiad Poblogaeth 2001, ac wedi'u cyfrifo yn erbyn amcangyfrifon y boblogaeth sydd rhwng 16 a 64 oed ar gyfer 2008 fel y'i cynhyrchwyd gan y Swyddfa Ystadegau Gwladol.

Mae hyn yn wahanol i'r fethodoleg a ddefnyddiwyd rhwng mis Mai a mis Gorffennaf 2010, oherwydd roedd nifer y rhai a oedd yn hawlio budd-dal yn cael ei fynegi fel canran o drigolion economaidd weithgar a oedd **o oed gweithio**, yn deillio o Gyfrifiad 2001 ac amcangyfrifon 2008 o'r boblogaeth. Cyn mis Mai 2010, roedd nifer y rhai a oedd yn hawlio budd-dal diweithdra yn cael ei fynegi fel canran o drigolion economaidd weithgar a oedd yn 16 oed a hŷn, yn deillio'n llwyr o Gyfrifiad

Poblogaeth 2001. Mae'r newidiadau hyn yn unol â'r fethodoleg sy'n cael ei defnyddio gan Lyfrgell Tŷ'r Cyffredin.

Ffynhonnell: Daw'r ffigurau o gofnodion gweinyddol y Ganolfan Byd Gwaith. Mae bob amser yn is na mesuriad diweithdra'r ILO, oherwydd nid oes gan rai pobl sy'n ddi-waith yr hawl i Lwfans Ceisio Gwaith, neu maent yn dewis peidio â gwneud hynny. Mae'r ffigurau hefyd wedi'u haddasu gan y Swyddfa Ystadegau er mwyn ystyried ffactorau tymhorol (ar wahân i'r rhai a ddangosir ym Mapiau 5.1 a 5.2, a Thablau 5.1 a 5.2).

Argaeledd daearyddol: Mae ar gael dros ystod eang o ardaloedd gweinyddol llai, gan gynnwys etholaethau a wardiau'r Cynulliad.

Defnydd: Er mai dim ond rhan o'r llun a geir gan yr ystadegau hyn, mae amseriad ac ymdriniaeth y dull hwn o fesur pobl sy'n hawlio budd-dal diweithdra yn ddefnyddiol er mwyn creu delwedd o'r farchnad lafur ar lefel leol.