

## Gweithlu Cymru - Cyflogaeth yng Nghymru

Mehefin 2014

### Cyflwyniad

Dyma'r trydydd mewn cyfres chwarterol o nodiadau ymchwil a fydd yn rhoi trosolwg o dueddiadau cyflogaeth yng Nghymru. Mae'n cwmpasu nifer o feysydd, gan gynnwys lefelau a chyfraddau cyflogaeth, cyflogaeth yn y sector cyhoeddus a'r sector preifat a chyflogaeth fesul diwydiant.

### Lefelau a chyfraddau cyflogaeth yng Nghymru a'r DU

Mae tabl 1 yn dangos y ffigurau diweddaraf ar gyfer nifer y bobl 16 oed a hŷn sydd mewn cyflogaeth yng Nghymru a chenedloedd eraill y DU, ynghyd â newidiadau dros amser. **Yng Nghymru, roedd 18,000 yn llai o bobl mewn cyflogaeth rhwng mis Ionawr a mis Mawrth 2014 nag oedd mewn cyflogaeth yn y cyfnod rhwng mis Hydref a mis Rhagfyr 2013.**

Dywed y Swyddfa Ystadegau Gwladol fod hyn o ganlyniad i amcangyfrif sy'n anghyson ag amcangyfrifon diweddar eraill, sydd wedi dangos twf mewn cyflogaeth. Felly, dylid bod yn ofalus wrth drin yr amcangyfrif diweddaraf, er ei bod yn bosibl ei fod yn dangos nad yw'r twf mewn cyflogaeth wedi bod mor gryf ag yr oedd amcangyfrifon diweddar yn ei awgrymu.<sup>1</sup> **Dros y flwyddyn ddiwethaf, mae nifer y bobl 16 oed a hŷn sydd mewn cyflogaeth wedi codi 8,000 yng Nghymru.**

<sup>1</sup> Y Swyddfa Ystadegau Gwladol, **Regional Labour Market Statistics, Mai 2014**, tudalen 2 [fel ar 21 Mai 2014] [Saesneg yn unig]

Gan fod nifer gynyddol o bobl 65 oed a hŷn mewn cyflogaeth, mae'r holl bobl 16 oed a hŷn sydd mewn cyflogaeth wedi'u cynnwys yn nhabl 1.

Tabl 1: Nifer y bobl 16 oed a hŷn mewn cyflogaeth yng nghaneddloedd y DU rhwng mis Ionawr a mis Mawrth 2009, a mis Ionawr a mis Mawrth 2014

Cenedl y DU	Nifer y bobl mewn cyflogaeth yn ystod Ionawr - Mawrth 2014	Newid ers y chwarter blaenorol, Hydref - Rhagfyr 2013	Newid ers Ionawr - Mawrth 2013	Newid ers Ionawr - Mawrth 2009
Cymru	1,369,000	↓ Gostyngiad o 18,000	↑ Cynnydd o 8,000	↑ Cynnydd o 39,000
Yr Alban	2,585,000	↑ Cynnydd o 29,000	↑ Cynnydd o 67,000	↑ Cynnydd o 55,000
Gogledd Iwerddon	810,000	↑ Cynnydd o 2,000	↑ Cynnydd o 16,000	↑ Cynnydd o 56,000
Lloegr	25,666,000	↑ Cynnydd o 270,000	↑ Cynnydd o 630,000	↑ Cynnydd o 1,108,000
Y DU	30,430,000	↑ Cynnydd o 283,000	↑ Cynnydd o 722,000	↑ Cynnydd o 1,258,000

Ffynonellau: Cyfrifiadau'r Gwasanaeth Ymchwil o'r Swyddfa Ystadegau Gwladol, **Ystadegau rhanbarthol y farchnad lafur ar gyfer mis Mai 2014 – Prif ddangosyddion arolwg y llafurlu ar gyfer pob rhanbarth** ac **Ystadegau'r farchnad lafur ar gyfer mis Mai 2014 – Crynodeb o ystadegau'r farchnad lafur**. [Saesneg yn unig]

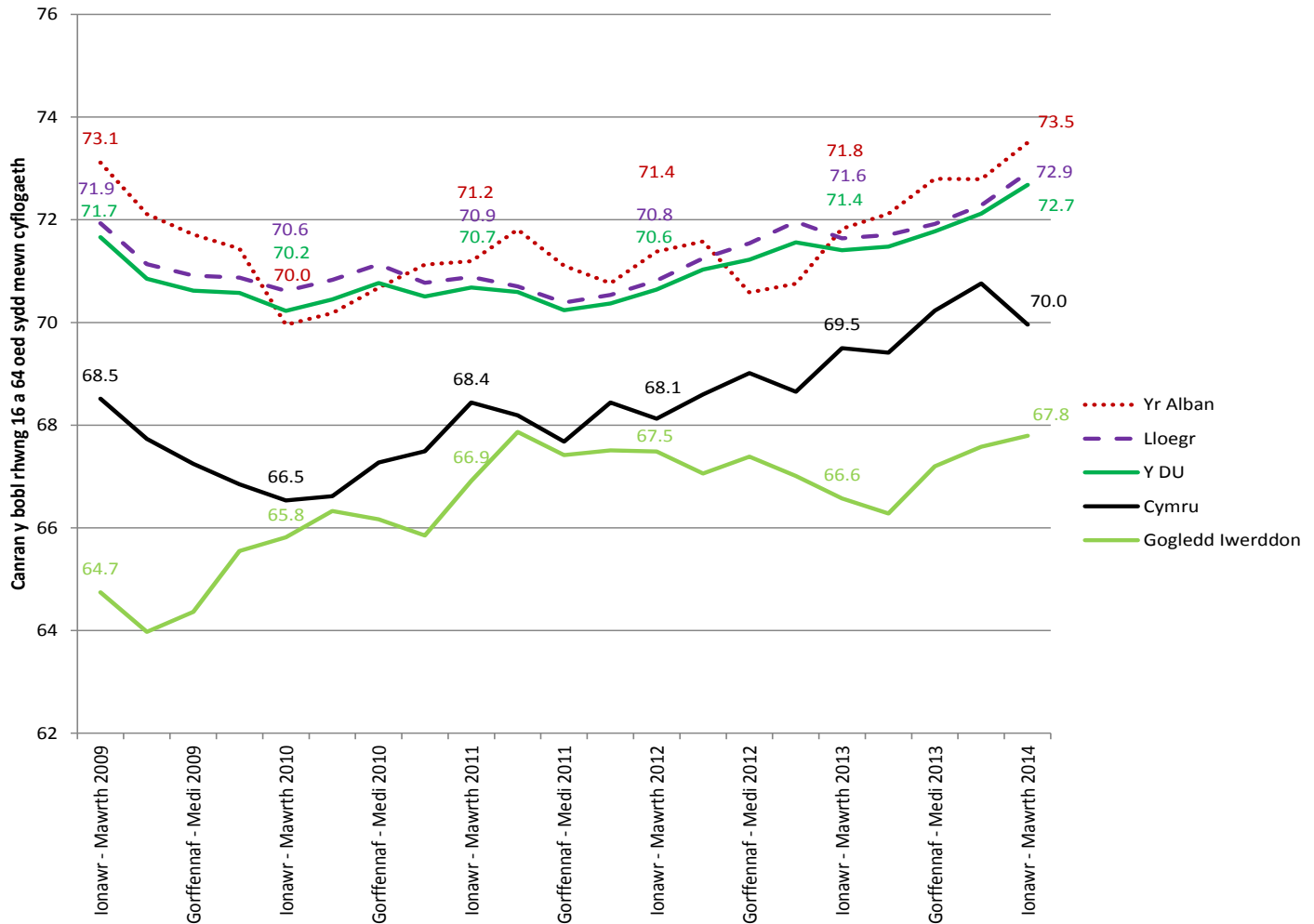
Wrth edrych ar ganran y bobl sydd mewn cyflogaeth, y prif fesur a ddefnyddir gan y Swyddfa Ystadegau Gwladol yw hwnnw ar gyfer pobl rhwng 16 a 64 oed (a elwir hefyd y gyfradd gyflogaeth oed gweithio).<sup>2</sup>

Mae ffigur 1 yn dangos canran y bobl rhwng 16 a 64 oed a oedd mewn cyflogaeth ym mhob un o genhedloedd y DU ar gyfer pob chwarter o'r cyfnod rhwng mis Ionawr a mis Mawrth 2009 i'r cyfnod rhwng mis Ionawr a mis Mawrth 2014. Mae ffigur 1 yn dangos y canlynol:

- **Ymysg cenedloedd y DU, yng Nghymru y cafwyd yr ail gynydd mwyaf o ran pwyntiau canran ar gyfer y gyfradd gyflogaeth oed gweithio dros y pum mlynedd diwethaf tu ôl i Ogledd Iwerddon, sef 1.5 bwynt canran.**
- **Dros y pum mlynedd diwethaf, mae canran y bobl rhwng 16 a 64 oed sydd mewn cyflogaeth yng Nghymru wedi bod yn gyson is na'r Alban, Lloegr a'r DU, ond yn uwch na'r ganran yng Ngogledd Iwerddon.**

<sup>2</sup> Y Swyddfa Ystadegau Gwladol, **Topic Guide to Employment** [fel ar 21 Mai 2014] [Saesneg yn unig]

Ffigur 1: Canran y bobl rhwng 16 a 64 oed mewn cyflogaeth yng nghanedloedd y DU ar gyfer y cyfnod rhwng mis Ionawr a mis Mawrth 2009 i'r cyfnod mis Ionawr a mis Mawrth 2014



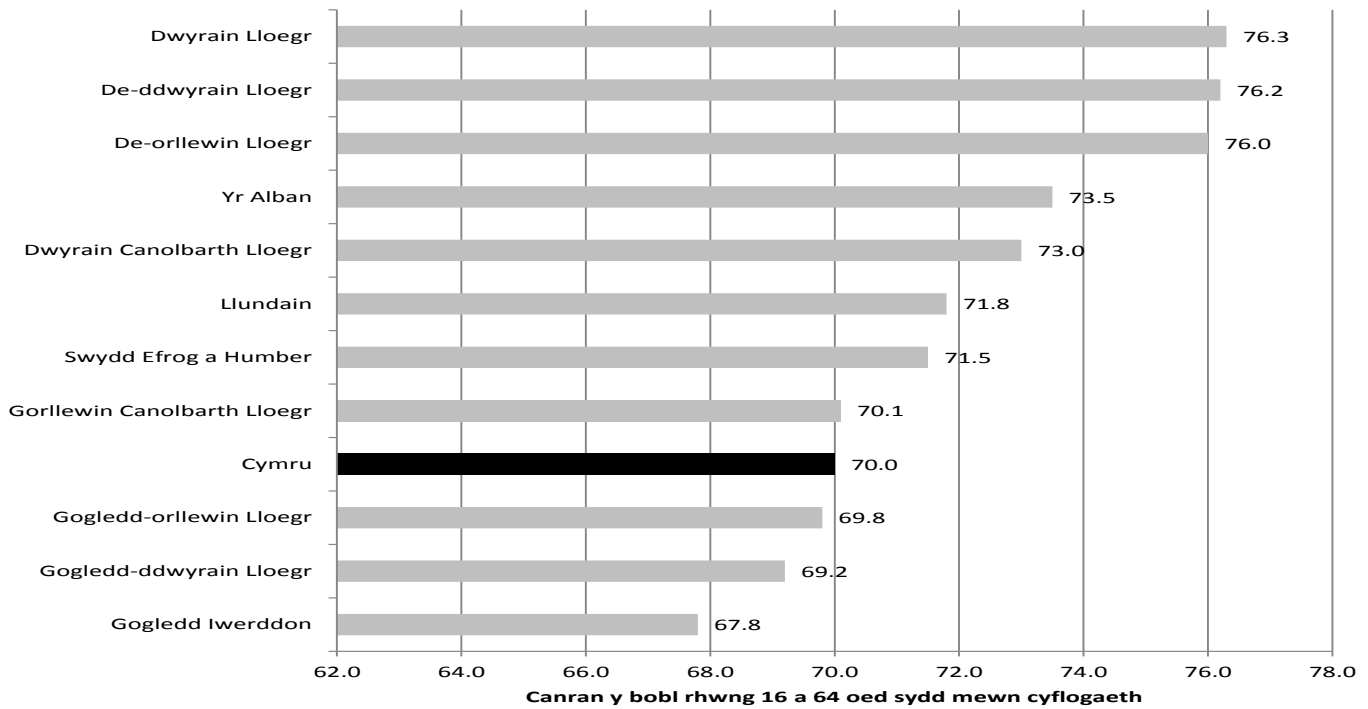
Ffynonellau: Cyfrifiadau'r Gwasanaeth Ymchwil o'r Swyddfa Ystadegau Gwladol, **Ystadegau rhanbarthol y farchnad lafur ar gyfer mis Mai 2014 – Prif ddangosyddion arolwg y llafurlu ar gyfer pob rhanbarth** ac **Ystadegau'r farchnad lafur ar gyfer mis Mai 2014 – Crynodeb o ystadegau'r farchnad lafur**. [Saesneg yn unig]

Mae ffigur 2 yn dangos canran y bobl rhwng 16 a 64 oed a oedd mewn cyflogaeth yn y cenedloedd datganoledig a rhanbarthau Lloegr yn y cyfnod rhwng mis Ionawr a mis Mawrth 2014. Mae'r data hwn yn ei gwneud yn bosibl cymharu Cymru â rhanbarthau unigol Lloegr, yn hytrach nag edrych ar y ffigur cyffredinol ar gyfer Lloegr, sydd lawer yn uwch oherwydd y cyfraddau cyflogaeth oed gweithio uchel a geir yn Ne-ddwyrain Lloegr, De-orllewin Lloegr a Dwyrain Lloegr.

Rhwng mis Ionawr a mis Mawrth 2014, gellir gweld y canlynol:

- Roedd y gyfradd gyflogaeth oed gweithio yn uwch yng Nghymru nag yr oedd yng Ngogledd-ddwyrain Lloegr, Gogledd-orllewin Lloegr a Gogledd Iwerddon, ond yn is nag ym mhob un o ranbarthau eraill Lloegr a'r Alban.
- Roedd y gyfradd gyflogaeth oed gweithio ar gyfer De-ddwyrain Lloegr, De-orllewin Lloegr a Dwyrain Lloegr yn uwch na rhanbarthau eraill Lloegr (mwy na thri phwynt canran yn uwch na'r un rhanbarth arall). Ym mhob un o ranbarthau eraill Lloegr, mae'r gyfradd gyflogaeth o fewn tri phwynt canran i Gymru.

Ffigur 2: Canran y bobl rhwng 16 a 64 oed a oedd mewn cyflogaeth yn y cenhedloedd datganoledig a rhanbarthau Lloegr rhwng mis Ionawr a mis Mawrth 2014



Ffynhonnell: Y Swyddfa Ystadegau Gwladol, **Ystadegau rhanbarthol y llafurlu ar gyfer mis Mai 2014: Crynodeb o'r prif ddangosyddion** (tabl 1)

## Cyflogaeth yn y sector cyhoeddus a'r sector preifat

Mae tabl 2 yn dangos y ffigurau diweddaraf ar gyfer nifer a chanran y bobl 16 oed a hŷn a gyflogir yn y sector cyhoeddus a'r sector preifat yng Nghymru a chenhedloedd y DU, ynghyd â newidiadau dros amser. **Ni ellir cymharu'r wybodaeth hon â'r wybodaeth yn adran gyntaf y papur gan ei bod yn cwmpasu cyfnod gwahanol.**

Yn Lloegr, mae colegau addysg bellach a chorfforaethau colegau chweched dosbarth wedi'u hailddosbarthu i'r sector preifat ers 1 Ebrill 2012.<sup>3</sup> O'r herwydd, ni fydd modd cymharu'r data ar gyfer Lloegr yn uniongyrchol â'r data ar gyfer y cenhedloedd eraill gan fod ganddi ddiffiniad gwahanol o'r sector cyhoeddus a'r sector preifat. Mae'r data a ddefnyddir ar gyfer Lloegr yn y dadansoddiad hwn yn trin colegau addysg bellach a

chorfforaethau colegau chweched dosbarth fel pe baent wedi'u hailddosbarthu i'r sector preifat yn gyffredinol. **Hefyd, cafodd y Post Brenhinol ei ailddosbarthu o'r sector cyhoeddus i'r sector preifat ym mhedwerydd chwarter 2013.**

**Gwneir cymhariaethau yma rhwng pedwerydd chwarter 2008 a phedwerydd chwarter 2013.** O ran pedwerydd chwarter 2013, gellir gweld y canlynol o dabl 2:

- O genhedloedd y DU, Cymru oedd â'r ganran isaf ond un o bobl 16 oed a hŷn a gyflogir yn y sector preifat a'r ganran uchaf ond un o bobl a gyflogir yn y sector cyhoeddus.
- Yng Nghymru, roedd cyflogaeth yn y sector preifat 12,000 yn uwch na'r chwarter blaenorol, a 79,000 yn uwch na'r flwyddyn flaenorol.

<sup>3</sup>Y Swyddfa Ystadegau Gwladol, **Ailddosbarthu Corfforaethau Addysg Bellach a Cholegau Chweched Dosbarth yn Lloegr**, mis Mai 2012 [fel ar 21 Mai 2014]

Tabl 2: Cyflogaeth pobl 16 oed a hŷn yn y sector cyhoeddus a'r sector preifat yng nghenedloedd y DU (a), (b), (c)

Cenedl y DU	Sector cyhoeddus			Sector preifat		
	Nifer y bobl a gyflogir yn y sector cyhoeddus, chwarter 4, 2013	Newid ers y chwarter blaenorol, chwarter 3, 2013	Newid ers chwarter 4, 2012	Nifer y bobl a gyflogir yn y sector preifat, chwarter 4, 2013	Newid ers y chwarter blaenorol, chwarter 3, 2013	Newid ers chwarter 4, 2012
Cymru	324,000 (24.0%)	↓ Gostyngiad o 5,000	↓ Gostyngiad o 10,000	1,028,000 (76.0%)	↑ Cynnydd o 12,000	↑ Cynnydd o 79,000
Yr Alban	566,000 (22.1%)	↓ Gostyngiad o 14,000	↓ Gostyngiad o 14,000	1,992,000 (77.9%)	↑ Cynnydd o 23,000	↑ Cynnydd o 104,000
Gogledd Iwerddon	219,000 (27.9%)	↑ Cynnydd o 3,000	↑ Cynnydd o 1,000	565,000 (72.1%)	↓ Gostyngiad o 2,000	↑ Cynnydd o 16,000
Lloegr	4,389,000 (17.4%)	↓ Gostyngiad o 90,000	↓ Gostyngiad o 174,000	20,821,000 (82.6%)	↑ Cynnydd o 175,000	↑ Cynnydd o 516,000
Y DU	5,514,000 (18.2%)	↓ Gostyngiad o 139,000	↓ Gostyngiad o 207,000	24,705,000 (81.8%)	↑ Cynnydd o 181,000	↑ Cynnydd o 681,000

Ffynhonnell: Cyfrifiadau'r Gwasanaeth Ymchwil o ystadegau'r Swyddfa Ystadegau Gwladol, **Public Sector Employment, pedwerydd chwarter 2013** (tablau 6a a 7a) [Saesneg yn unig]

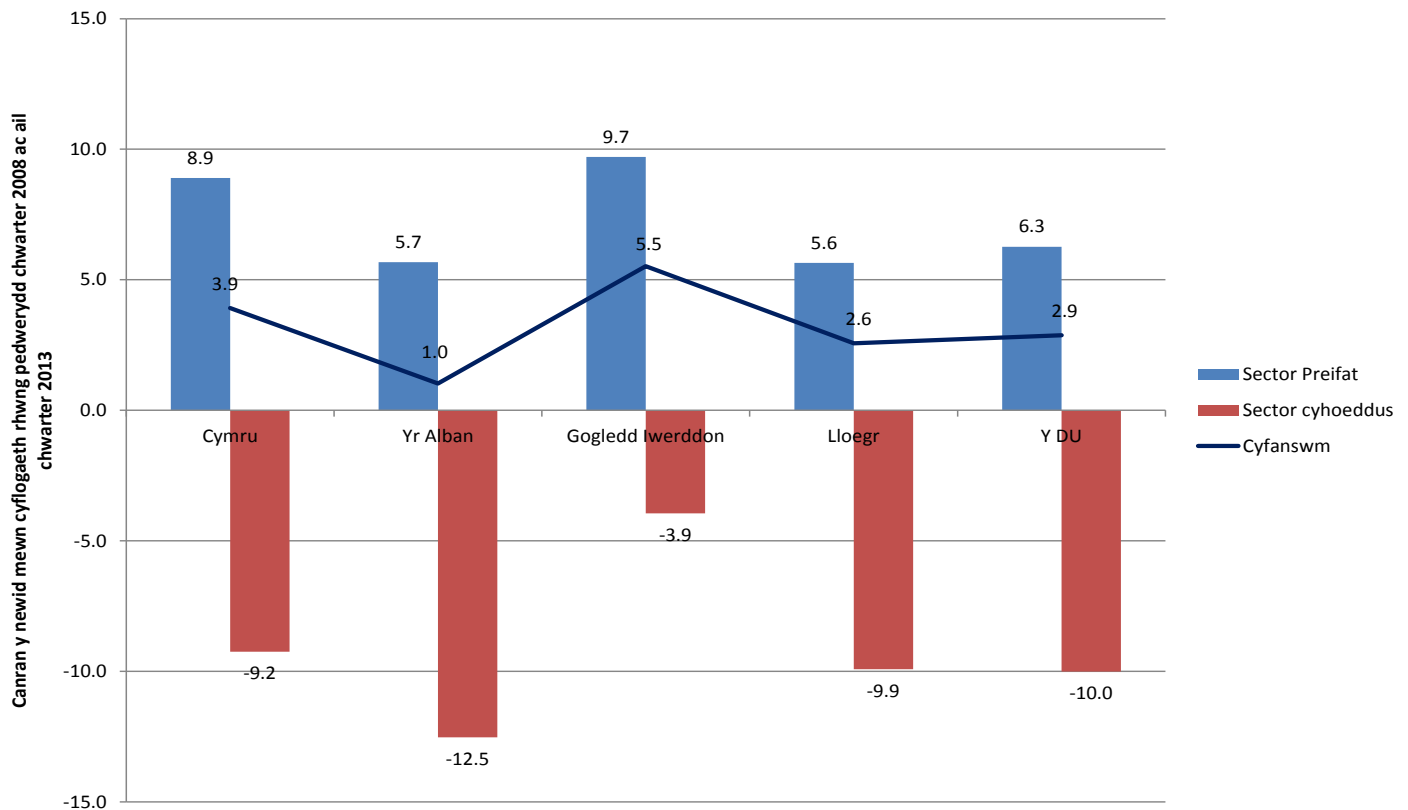
Nodiadau:

- (a) Mae'r amcangyfrifon wedi'u seilio ar lle mae pobl wedi'u cyflogi.
- (b) Mae tua 30,000 o gyflogeion sector cyhoeddus nad oedd modd eu cynnwys o dan gyfanswm penodol wedi'u cynnwys yn y cyfanswm ar gyfer y DU.
- (c) Ni chywiriwyd y ffigurau yn ôl tymhorau.

Mae ffigur 3 yn dangos y newid yng nghanran y bobl a oedd mewn cyflogaeth o bedwerydd chwarter 2008 i bedwerydd chwarter 2013. Gellir gweld y canlynol o ffigur 3:

- **Roedd cyfanswm y bobl mewn cyflogaeth yng Nghymru 3.9% yn uwch ym mhedwerydd chwarter 2013 nag oedd ym mhedwerydd chwarter 2008.** O ran cynnydd canrannol mewn swyddi sector preifat, gyda chynnydd o 8.9%, Cymru oedd uchaf ond un o blith holl genhedloedd y DU, yn ail i Ogledd Iwerddon. Gwelwyd cynnydd canrannol mewn cyflogaeth yn y sector preifat ym mhob un o genhedloedd y DU yn ystod y cyfnod hwn, a hefyd ostyngiad canrannol mewn cyflogaeth yn y sector cyhoeddus.
- Er bod y gostyngiad canrannol mewn cyflogaeth yn y sector cyhoeddus ym mhob un o genhedloedd y DU, ac eithrio Gogledd Iwerddon, yn fwy na'r cynnydd canrannol mewn cyflogaeth yn y sector preifat yn ystod y cyfnod hwnnw, **cafwyd cynnydd mewn cyflogaeth yn gyffredinol gan fod y sector preifat yn fwy o faint.**

Ffigur 3: Canran y newid o ran cyflogaeth ymhlith pobl 16 oed a hŷn yng nghenedloedd y DU rhwng pedwerydd chwarter 2008 a phedwerydd chwarter 2013, fesul sector (a), (b), (c)



Ffynhonnell: Ffynhonnell: Cyfrifiadau'r Gwasanaeth Ymchwil o ystadegau'r Swyddfa Ystadegau Gwladol, **Public Sector Employment, pedwerydd chwarter 2013** (tablau 6a a 7a) Gw. nodiadau tabl 2.

## Swyddi'r gweithlu fesul diwydiant

Mae tabl 3 yn rhoi dadansoddiad o'r ffigurau diweddaraf o ran swyddi'r gweithlu ar gyfer Cymru a'r DU, wedi'u dadansoddi yn ôl dosbarthiad diwydiannol. Maent yn cynnwys cyflogaeth yn y sector cyhoeddus a'r sector preifat gan ddefnyddio'r data diweddaraf sydd ar gael, o bedwerydd chwarter 2013. Ym mhedwerydd chwarter 2013, gellir gweld y canlynol:

- Er bod y ffigurau'n dangos bod pobl yn gweithio mewn nifer o wahanol categorïau, roedd 15.8% o holl swyddi'r gweithlu yng Nghymru yn ymwneud â masnach cyfanwerthu a manwerthu; trwsio cerbydau modur a beiciau modur. Mae'r categorïau eraill, sy'n cyfrif am fwy na 10% o swyddi'r gweithlu yng Nghymru, yn cynnwys gweithgareddau iechyd pobl a gwaith cymdeithasol, gweithgynhyrchu ac addysg.
- Ar lefel y DU, mae'r rhan fwyaf o bobl yn cael eu cyflogi ym maes masnach cyfanwerthu a manwerthu a thrwsio cerbydau modur a beiciau modur, ond, unwaith eto, mae pobl yn gweithio mewn nifer o wahanol ddiwydiannau. Yng Nghymru, mae canran uwch o bobl nag yng ngweddill y DU yn cael eu cyflogi ym maes iechyd pobl a gwaith cymdeithasol; gweithgynhyrchu a gweinyddiaeth gyhoeddus ac amddiffyn; a nawdd cymdeithasol gorfodol. Mae canran uwch o weithlu'r DU wedi'u cyflogi ym maes gweithgareddau proffesiynol, gwyddonol a thechnegol a gweithgareddau gweinyddol a gwasanaethau cymorth na'r gweithlu yng Nghymru.

Tabl 3: Swyddi'r gweithlu yng Nghymru a'r DU fesul diwydiant, pedwerydd chwarter 2013 (a)

Diwydiant	Cymru		Y DU		Gwahaniaeth yn y pwynt canran rhwng canran y gweithlu sydd mewn cyflogaeth yng Nghymru a'r DU
	Nifer y bobl mewn cyflogaeth	Canran yr holl bobl mewn cyflogaeth	Nifer y bobl mewn cyflogaeth	Canran yr holl bobl mewn cyflogaeth	
Masnach cyfanwerthu a manwerthu; trwsio cerbydau modur a beiciau modur	217,000	15.8	4,886,000	14.9	0.9
Iechyd pobl a gwaith cymdeithasol	201,000	14.6	4,159,000	12.7	1.9
Gweithgynhyrchu	143,000	10.4	2,576,000	7.9	2.5
Addysg	138,000	10.0	2,867,000	8.8	1.2
Adeiladu	99,000	7.2	2,118,000	6.5	0.7
Gweinyddiaeth gyhoeddus ac amddiffyn; nawdd cymdeithasol gorfodol	88,000	6.4	1,542,000	4.7	1.7
Gweithgareddau llety a gwasanaethau bwyd	87,000	6.3	2,006,000	6.1	0.2
Gweithgareddau gweinyddol a gwasanaethau cymorth	81,000	5.9	2,727,000	8.3	-2.4
Celfyddydau, Adloniant a Hamdden	52,000	3.8	920,000	2.8	1.0
Trafnidiaeth a storio	48,000	3.5	1,502,000	4.6	-1.1
Gweithgareddau proffesiynol, gwyddonol a thechnegol	46,000	3.3	2,693,000	8.2	-4.9
Amaethyddiaeth, Coedwigaeth a Physgota	35,000	2.5	420,000	1.3	1.2
Gweithgareddau Ariannol ac Yswiriant	31,000	2.3	1,127,000	3.4	-1.1
Gweithgareddau Gwasanaethau Eraill	31,000	2.3	830,000	2.5	-0.2
Gweithgareddau eiddo tiriog	28,000	2.0	588,000	1.8	0.2
Arall	49,000	3.6	1,753,000	5.4	-1.8
<b>Cyfanswm</b>	<b>1,374,000</b>		<b>32,352,000</b>		

Ffynhonnell: NOMIS - Ystadegau swyddogol y farchnad lafur, [Labour Market Profile Wales](#) [Saesneg yn unig]

Nodyn:

- (a) Mae 'arall' yn cynnwys pob categori sy'n cynnwys llai na 2% o swyddi'r gweithlu yng Nghymru, sef mwyngloddio a chwarela; cyflenwi trydan, nwy, ager ac aerdymheru; cyflenwi dŵr, carthffosiaeth, rheoli gwastraff a gweithgareddau adfer; gweithgareddau cartrefi sy'n cynhyrchu nwyddau a gwasanaethau nad ydynt wedi'u gwahaniaethu at eu defnydd eu hunain.



## Rhagor o wybodaeth

I gael rhagor o wybodaeth am gyflogaeth ac agweddau eraill ar y farchnad lafur, cysylltwch â **Gareth Thomas** ([GarethDavid.Thomas@Cymru.gov.uk](mailto:GarethDavid.Thomas@Cymru.gov.uk)), y Gwasanaeth Ymchwil.

### Darllenwch hefyd:

- Y Gwasanaeth Ymchwil, **Papur Briffio ar Ddiweithdra Mai 2014**, <http://bit.ly/1aNr3BX>
- Y Swyddfa Ystadegau Gwladol, **Ystadegau Rhanbarthol y Farchnad Lafur Mai 2014**
- **NOMIS - Ystadegau swyddogol y farchnad lafur**

Gallwch weld **ein holl gyhoeddiadau** ar wefan y Cynulliad: [cynulliadcymru.org/cy/bus-home/research.htm](http://cynulliadcymru.org/cy/bus-home/research.htm)

Rydym yn croesawu eich sylwadau. Dylid anfon y rhain i: **Y Gwasanaeth Ymchwil, Cynulliad Cenedlaethol Cymru, Caerdydd, CF99 1NA** neu eu hanfon mewn neges e-bost i [Research.Service@cymru.gov.uk](mailto:Research.Service@cymru.gov.uk)

Mae'r Gwasanaeth Ymchwil wedi llunio'r Nodyn Ymchwil hwn er budd Aelodau'r Cynulliad a'u staff cymorth. Mae'r awduron ar gael i drafod cynnwys y papurau hyn ag Aelodau a'u staff ond ni allant roi cyngor i aelodau o'r cyhoedd.

**Rhif yr ymholiad: 14/1450**