

# Briff Ymchwil **Y sector cig coch**

---

Awdur: **Keri McNamara**  
Dyddiad: **Tachwedd 2017**



**Cynulliad Cenedlaethol Cymru**  
Y Gwasanaeth Ymchwil

# Cynulliad Cenedlaethol Cymru yw'r corff sy'n cael ei ethol yn ddemocrataidd i gynrychioli buddiannau Cymru a'i phobl, i ddeddfu ar gyfer Cymru, i gytuno ar drethi yng Nghymru, ac i ddwyn Llywodraeth Cymru i gyfrif.

---

Awdur: **Keri McNamara**  
Dyddiad: **Tachwedd 2017**  
Rhif Papur: **17-029**

Mae'r Gwasanaeth Ymchwil yn cydnabod y gymrodoriaeth seneddol a roddwyd i Keri McNamara gan Gyngor Ymchwil yr Amgylchedd Naturiol, gan arwain at allu cwblhau'r papur hwn.

## Cysylltwch â ni

Y Gwasanaeth Ymchwil  
Cynulliad Cenedlaethol Cymru  
Tŷ Hywel  
Bae Caerdydd  
Caerdydd  
CF99 1NA

 : 0300 200 6317  
 : [Elfyn.Henderson@Cynulliad.Cymru](mailto:Elfyn.Henderson@Cynulliad.Cymru)  
 : [seneddymchwil.blog](http://seneddymchwil.blog)  
 : [@SeneddYmchwil](https://twitter.com/SeneddYmchwil)  
 : [Cynulliad.Cymru/Ymchwil](http://Cynulliad.Cymru/Ymchwil)

## © Hawlfraint Comisiwn Cynulliad Cenedlaethol Cymru 2017

Ceir atgynhyrchu testun y ddogfen hon am ddim mewn unrhyw fformat neu gyfrwng cyn belled ag y caiff ei atgynhyrchu'n gywir ac na chaiff ei ddefnyddio mewn cyd-destun camarweiniol na difriol. Rhaid cydnabod mai Comisiwn Cynulliad Cenedlaethol Cymru sy'n berchen ar hawlfraint y deunydd a rhaid nodi teitl y ddogfen.

# Briff Ymchwil

## Y sector cig coch

---

Mae'r briff ymchwil hwn yn rhoi darlun cyffredinol o'r sector cig coch yng Nghymru. Mae'n cynnwys crynodeb o brisiau cig eidion, cig oen a phorc yn y DU yn ogystal â safle'r DU yn y fasnach fyd-eang ar gyfer cig coch. Mae hefyd yn cynnwys gwybodaeth am gynhyrchwyr a phroseswyr cig coch yng Nghymru ac yn trafod y materion a godwyd ynglŷn â Brexit.



## Cynnwys

<b>1. Cyflwyniad .....</b>	<b>1</b>
<b>2. Prisiau cig coch ym Mhrydain.....</b>	<b>1</b>
<b>3. Y fasnach fyd-eang mewn cig coch.....</b>	<b>2</b>
Cig eidion.....	2
Cig dafad ac oen.....	3
<b>4. Cyflenwad cig coch yn y DU.....</b>	<b>3</b>
Elw cadwyni cyflenwi.....	4
<b>5. Cynhyrchwyr Cymru.....</b>	<b>5</b>
<b>6. Prosesu cig coch yng Nghymru .....</b>	<b>5</b>
<b>7. Cod ymarfer gwirfoddol.....</b>	<b>6</b>
<b>8. Marchnadoedd cig coch ar ôl i'r DU adael yr UE .....</b>	<b>7</b>
<b>9. Ffynonellau allweddol .....</b>	<b>8</b>

# 1. Cyflwyniad

Mae'r briff ymchwil hwn yn rhoi darlun cyffredinol o sefyllfa bresennol y sector cig coch yn y DU gan gyfeirio'n benodol at y diwydiant cig coch yng Nghymru. Mae'r diwydiant cig coch yng Nghymru yn cynnwys gwerthu cig gwartheg, defaid a moch.

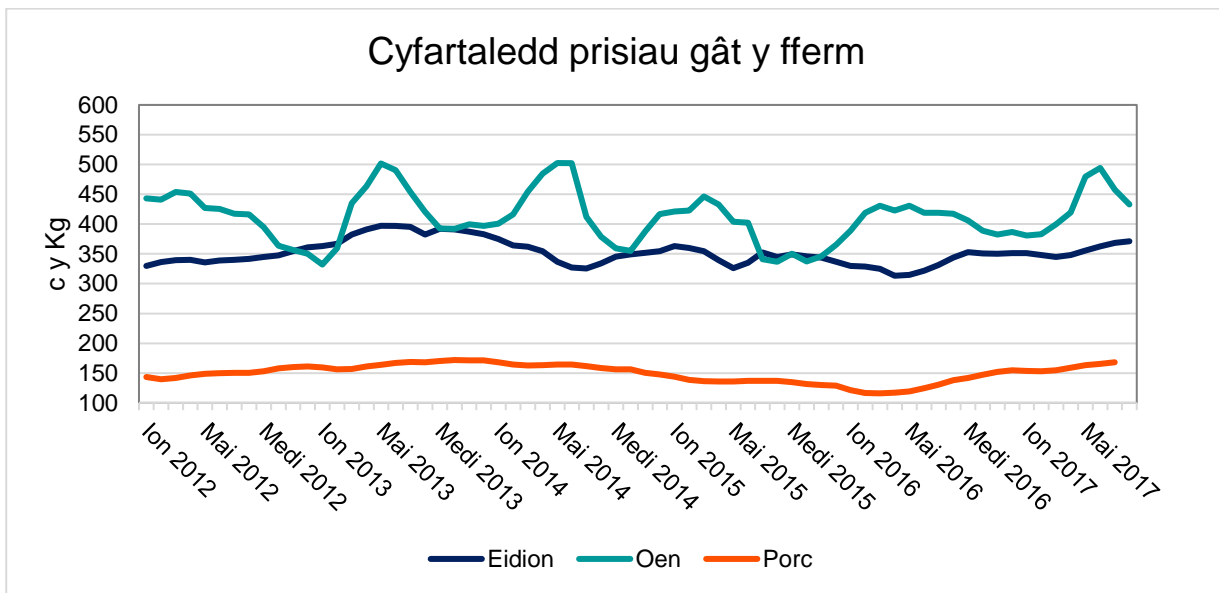
Cig coch yw un o'r sectorau amaethyddol mwyaf yn y DU. Mae'n cyfrif am tua **21 y cant o gynnyrch amaethyddol y DU** yn ôl gwerth; mae'r ffigur hwn **fwy na dwywaith gymaint yng Nghymru, sef 45 y cant**. Y sector llaeth yw'r sector mwyaf yn ôl gwerth yng Nghymru, a'r sector cig coch yw'r ail. Gwartheg sydd â'r gyfran fwyaf o'r sector cig coch yng Nghymru, gan ddarparu 26 y cant o gyfanswm gwerth cynnyrch amaethyddol Cymru. Defaid sydd â'r gyfran nesaf, sef 18 y cant, ac yna moch gyda 0.34 y cant. O ystyried mai cyfran fach o gynnyrch cig coch Cymru sy'n dod o foch, mae'r briff hwn yn rhoi mwy o bwyslais ar wartheg a defaid.

**Cynyddodd gwerth defaid** yng Nghymru 4 y cant rhwng 2015 a 2016, a chynyddodd **gwerth gwartheg** 1 y cant ar gyfer yr un cyfnod. Crebachodd y **farchnad cig coch** rywfaint yn 2014, ond mae wedi dechrau adennill gwerth erbyn hyn. Credir bod hyn wedi digwydd o ganlyniad i gyfuniad o ffactorau gan gynnwys **newid yng ngofynion defnyddwyr ac anwadalwch yn y gyfradd gyfnewid** sydd wedi caniatáu i gynnyrch y DU ddod yn fwy cystadleuol yn y farchnad Ewropeaidd.

## 2. Prisiau cig coch ym Mhrydain

**Pris cyfartalog pwysau marw ar gyfer bustych** ym Mhrydain ym mis Mai 2017 oedd 354.85c y kg, sef 12.5 y cant yn fwy nag ym mis Mai 2016 pan oedd y pris cyfartalog yn 315.7c y kg. Mae'r pris **cyfartalog pwysau marw ar gyfer cig oen** hefyd wedi cynyddu 6.4 y cant rhwng mis Mai 2016 a mis Mai 2017, o 422.75c y kg i 449.8c y kg. Cododd pris cig oen yn aruthrol ym mis Mehefin 2017, gan gyrraedd cyfartaledd o 504.35c y kg ar gyfer hanner cyntaf mis Mehefin. Roedd hyn 23.3 y cant yn fwy na hanner cyntaf y mis blaenorol (Ffigur 1). Ym mis Gorffennaf, fodd bynnag, dechreuodd y pris ostwng, gan gyrraedd pris cyfartalog o 432.9 c y kg ym mis Awst

Roedd prisiau 2017, ar gyfartaledd, yn y farchnad arwerthiannau da byw hefyd yn fwy nag yn 2016. **Yng Nghymru, roedd pris bustych 5.8 y cant yn uwch ym mis Mai 2017** nag ym mis Mai y flwyddyn flaenorol, gan gynyddu o 172.35c y kg i 182.35c y kg. Gwelwyd cynnydd o 10 y cant ym **mhris y farchnad ar gyfer wŷn mewn arwerthiannau yng Nghymru**, o 190.65c y kg i 209.68c y kg. Mae'r cynnydd mewn prisiau yng Nghymru yn adlewyrchu tueddiadau tebyg ledled Prydain. Yn gyffredinol, mae pris wŷn yn ansefydlog iawn o un tymor i'r llall.



Ffigur 1: Prisiau fferm yn y DU ar gyfartaledd mewn ceiniogau y Kg. Ffynhonnell: [AHDB Beef and Lamb](#)

### 3. Y fasnach fyd-eang mewn cig coch

Mae'r fasnach fyd-eang ar gyfer **cig coch yn parhau i fod yn ansefydlog** o ganlyniad i alw anghyson ymhlith defnyddwyr, cyfraddau cyfnewid a chyflenwadau amrywiol.

#### Cig eidion

Cig o Awstralia, Brasil a'r Unol Daleithiau sy'n cyfrif am y rhan fwyaf o **allforion cig eidion byd-eang**. Dylanwad cyfyngedig sydd gan yr UE ar y fasnach fyd-eang, gan fod y rhan fwyaf o gig eidion o'r UE yn cael ei werthu ym marchnad sengl yr UE. Mae unrhyw allforion yn tueddu i fod yn doriadau gwerth is nad oes fawr o alw amdanynt yn yr UE. Ar ôl yr Unol Daleithiau, Tsieina sy'n mewnforio'r gyfran fwyaf o gig eidion ac mae'n mewnforio mwy a mwy o gig oen.

#### Allforion y DU

Yn 2016, allforiodd y **DU 12 y cant o gyfanswm y cig eidion a'r cig llo** a gynhyrchodd. Aeth 11 y cant o'r allforion i wledydd y tu allan i'r UE ac 89 y cant i'r UE. Gwerth yr allforion hyn yn 2015 oedd **£325 miliwn (PDF 1.9MB)**.

Cafodd 16 y cant yn llai o **gig eidion a chig llo ei allforio o'r DU** yn chwarter cyntaf 2017 nag yn yr un cyfnod yn 2016. Mae'r gostyngiad hwn yn cael ei briodoli i ostyngiad yn y lefelau cynhyrchu yn y DU ynghyd â gwerthiant manwerthu cryf. Er hyn, mae'r prisiau uned uwch yn golygu bod gwerth y fasnach yn y chwarter cyntaf, sef £85 miliwn, yn dal i fod 3 y cant yn uwch na'r flwyddyn flaenorol.

**Allforiwyd dwywaith cymaint o gig eidion i Hong Kong (PDF 591KB)** yn chwarter cyntaf 2017 ag yn chwarter cyntaf 2016. O ganlyniad i hyn, a'r ffaith fod allforion yr UE wedi lleihau, gwelwyd cyfran y DU o farchnad Hong Kong yn cynyddu 5 y cant o'i gymharu â 2016, gan gyrraedd cyfran o 7 y cant.

#### Mewnforyn y DU

Mewnforiodd y DU **430,200 o dunelli o gig eidion (PDF 265KB)** yn 2015. Roedd hyn yn cyfrif am 36 y cant o gyfanswm y cig eidion a gafodd ei fwyta yn y DU.

Iwerddon sy'n cyflenwi'r rhan fwyaf o'r cig eidion y mae'r DU yn ei fewnforio, sef bron **70 y cant o fewnforyn cig eidion a chig llo y DU yn 2016**. Drwyddi draw, cafodd **61,400 tunnell o gig eidion a**

[chig llo ei fewnforio \(PDF 591KB\)](#) yn chwarter cyntaf 2017, sef 2 y cant yn llai nag yn yr un cyfnod yn 2016. Gostyngiad yn y cyflenwad o'r Almaen a'r Eidal oedd yn bennaf gyfrifol am hyn.

## Cig dafad ac oen

[Mae'r fasnach fyd-eang mewn cig dafad ac oen yn cael ei sbarduno'n bennaf gan allforion o Seland Newydd ac Awstralia](#), er mai Tsieina yw'r wlad sy'n cynhyrchu'r mwyaf ohono. Mae'r rhan fwyaf o stoc Tseinia'n cael ei werthu ar y farchnad ddomestig.

Er hyn, cafwyd [cynnydd o 8 y cant yn y cig dafad ac oen a gafodd ei fewnforio](#) i Tsieina ym mhedwar mis cyntaf 2017. [Mae Hybu Cig Cymru](#), y bwrdd sy'n gyfrifol am hyrwyddo cig coch Cymru, wedi canolbwyntio adnoddau ar [hyrwyddo cynnyrch cig coch Cymru mewn marchnadoedd yn Asia](#).

## Allforion y DU

Yn 2016 allforiodd y DU [27 y cant o'i chig oen a'i chig dafad](#), gyda 95.8 y cant o'r cynnyrch yn cael ei allforio i farchnad yr UE. Gwerth yr allforion hyn yn 2015 oedd [£302 miliwn \(PDF 2MB\)](#).

Allforiwyd 2 y cant yn llai o gig oen [ym mis Mawrth 2017 nag yn y flwyddyn flaenorol \(PDF 591KB\)](#). Mae'r gyfran fwyaf o gig oen y DU yn mynd i Ffrainc, ac yna Iwerddon a'r Almaen.

## Mewnforion y DU

Yn 2015, mewnforiodd y DU [109,600 tonn o gig oen a chig dafad \(PDF 265KB\)](#). Roedd hyn yn cyfrif am 33 y cant o gyfanswm y cig oen a gafodd ei fwyta yn y DU. Daw'r [rhan fwyaf o fewnforion cig dafad ac oen](#) o'r tu allan i'r UE gyda Seland Newydd yn darparu 75 y cant o'r hyn a fewnforiwyd gan y DU.

Drwyddi draw [cafodd llai o gig dafad ac oen \(PDF 591KB\)](#) ei fewnforio yn 2017 nag yn 2016, gydag 20 y cant yn llai yn cael ei fewnforio ym mis Mawrth 2017 na'r flwyddyn flaenorol. Mae hyn yn cael ei briodoli i ostyngiad yn y cyflenwad o Seland Newydd oherwydd iddi gynhyrchu llai ac oherwydd bod mwy o alw o farchnadoedd Asia.

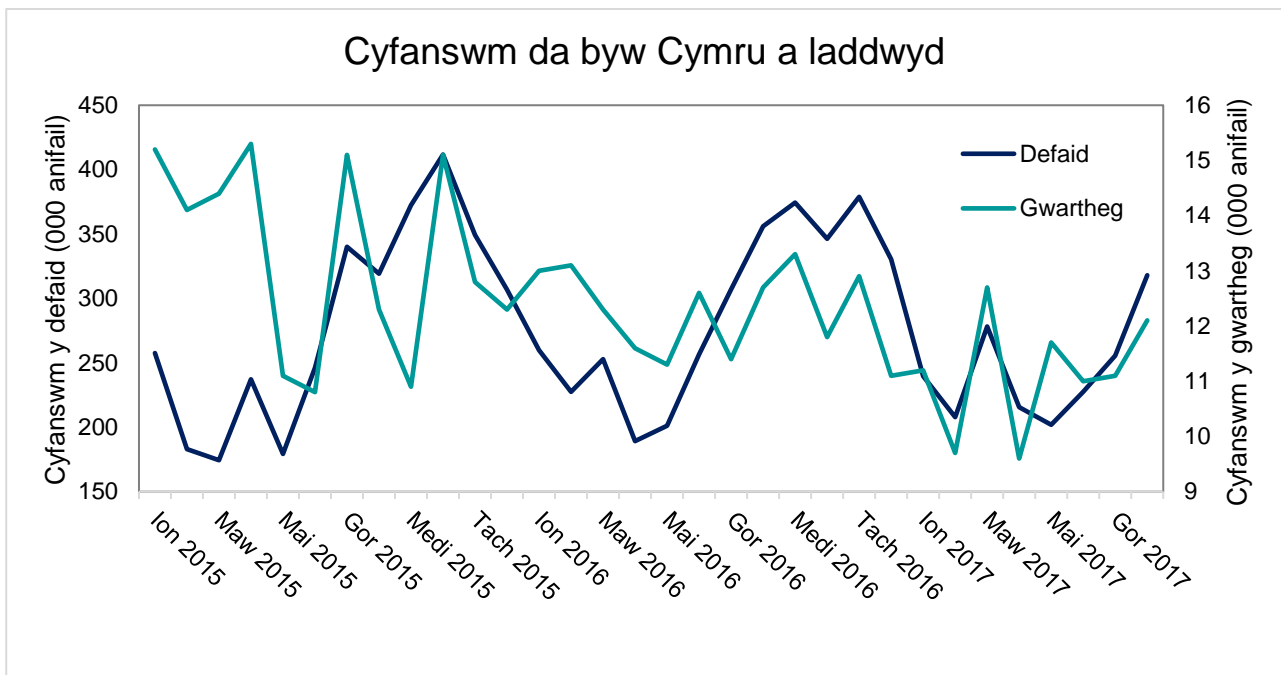
## 4. Cyflenwad cig coch yn y DU

[Roedd lefelau cynhyrchu cig eidion a chig llo yn y DU 6 y cant yn llai ym mis Ebrill 2017 \(PDF 591KB\)](#) nag ym mis Ebrill 2016. Priodolir y gostyngiad i'r ffaith fod llai o anifeiliaid wedi'u lladd a bod pwysau'r carcasau yn is. [Cynhyrchodd y DU fwy o gig oen, ar y llaw arall \(PDF 591KB\)](#), â'r lefelau cynhyrchu 20 y cant yn fwy ym mis Ebrill 2017 nag yn yr un mis yn 2016. Mae'n debygol y dylanwadwyd ar hyn gan y ffaith fod y Pasg yn hwyr, a bod gŵyl y banc ychwanegol ym mis Ebrill a mwy o alw o ganlyniad. Yn gyffredinol, cynyddodd y lefel cynhyrchu ar gyfer pob math o gig rhwng 2013 a 2016 (Tabl 1).

mewn 000 tonn	Cig eidion a chig llo	Cig oen a chig dafad	Cig mochyn	Offal	Cyfanswm y cig coch
2012	885	275	825	139	1985
2013	847	289	833	138	1969
2014	877	298	863	143	2038
2015	883	300	898	145	2082
2016	912	290	903	*	2105

Tabl 1: Cyfanswm a gynhyrchwyd yn y DU mewn 000 tonn. \*Nid yw'r ystadegau ar gael eto. Ffynhonnell: AHDB Beef and Lamb [Sheep Yearbook \(PDF 2MB\)](#) ac [UK Slaughtering Statistics](#)

**Yng Nghymru, cafodd 15 y cant yn llai o wartheg eu lladd** yn y cyfnod Ionawr - Ebrill 2017, nag yn yr un cyfnod y flwyddyn cynt (Ffigur 2). Credir bod hyn yn gysylltiedig i raddau helaeth â'r pris llaeth isel yn 2016, a anogodd ffermwyr llaeth i resymoli eu buchesi. **Lladdwyd 1.3 y cant yn fwy o ddefaid** yn yr un cyfnod nag yn 2016 (Ffigur 2).



Ffigur 2: Cyfanswm y defaid a'r gwartheg a laddwyd rhwng Ionawr 2015 ac Awst 2017 yng Nghymru. Ffynhonnell [Hybu Cig Cymru](#).

Mae'r berthynas rhwng lefelau cynhyrchu (tunelli) a'r nifer a laddwyd yn dibynnu ar bwysau'r carcasau ar gyfartaledd, a hynny yn ei dro yn dibynnu ar aeddfedrwydd yr anifail pan gaiff ei ladd, yn ogystal â'r rhyw. Yn gyffredinol, mae pwysau carcasau wedi cynyddu ar gyfer yr holl dda byw yn y DU, ac eithrio mamogiaid a hyrddod (Tabl 2).

mewn kg	Gwartheg				Defaid	
	Bustych	Heffrod	Teirw ifainc	Gwartheg wedi'u pesgi	Defaid heb fagu	Mamogiaid a hyrddod
2012	367.1	320.3	346.4	347	19.1	26.4
2013	360.7	315.9	338.8	340.6	19	25.9
2014	367.5	324.6	344.8	348.7	19.4	27.3
2015	374.8	331.8	344.6	355.7	19.6	26.7
2016	372.4	327.9	327.1	350.9	19.2	25.9

Tabl 2: Pwysau carcas gwartheg a defaid yn y DU 2012-2016. Ffynhonnell ADHB [Sheep Yearbook \(PDF 2MB\)](#) a [Cattle Yearbook \(PDF 1.9MB\)](#).

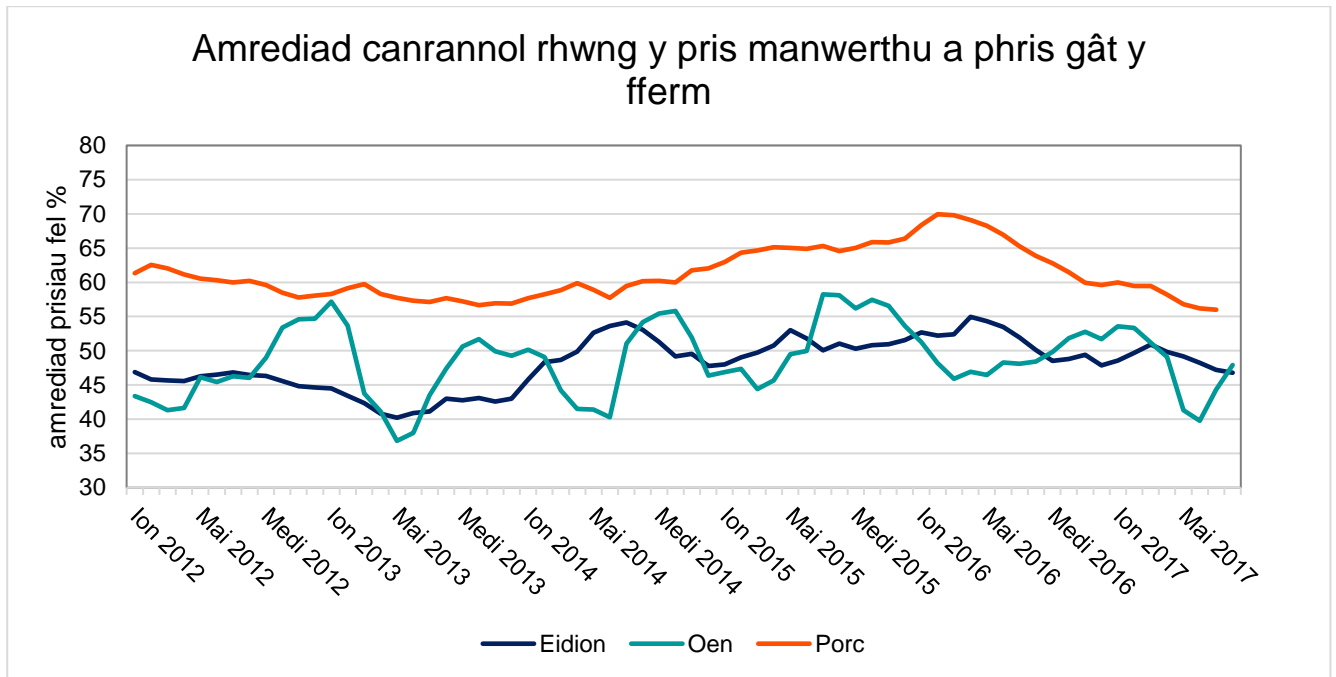
### Elw cadwyni cyflenwi

Ystyr amrediad prisiau manwerthu yw'r gwahaniaeth rhwng y swm a dalwyd i'r fferm a'r swm a dalwyd i'r manwerthwr. Mae'r amrediad prisiau wedi gostwng ar gyfer porc yn ystod hanner cyntaf 2017, tra bod amrediad prisiau cig eidion a chig oen wedi bod yn fwy cyfnewidiol (Ffigur 3).

Ar y cyfan, fodd bynnag, mae **cyfran y cynhyrchydd wedi cynyddu yn hanner cyntaf 2017** ar gyfer cig eidion a chig oen, o'i chymharu â'r un cyfnod y llynedd. Mae'r cynnydd hwn yn deillio o ostyngiad mewn prisiau manwerthu na chafodd ei adlewyrchu yn y prisiau misol a dalwyd i ffermydd.



Rhagwelir y bydd lefelau cynhyrchu ar gyfer gwartheg yn parhau i fod yn is yn 2017 nag yn 2016 a disgwylir y bydd hyn, ynghyd â rhywfaint o gynnydd yn y galw, **yn arwain at gynnydd yn y prisiau wrth gât y fferm.**



Ffigur 3: Amrediaadau prisiau'r DU ar gyfer cig eidion, cig oen a phorc rhwng Ionawr 2012 a mis Awst 2017. Ffynhonnell **AHDB** 'UK farm to retail price spreads'.

## 5. Cynhyrchwyr Cymru

Yn 2016, roedd **9.8 miliwn o ddefaid yng Nghymru**. Mae hyn 306,000 yn fwy nag yn 2015; sef cynnydd o 3.2 y cant. **Roedd y ddiadell yng Nghymru ym mis Rhagfyr 2016 yn fwy nag a welwyd ers degawd** ar yr adeg honno o'r flwyddyn. Gellir priodoli hyn i amgylchiadau wyna ffafriol yn gynharach yn 2016 a'r ffaith bod nifer fawr wedi'u dwyn ymlaen o'r flwyddyn flaenorol. Fodd bynnag, roedd **cyfanswm diadell y DU** 1.1 y cant yn llai yn 2016 nag yn 2015.

Yn 2016, roedd **1.11 miliwn o wartheg yng Nghymru**, sef 1.3 y cant yn fwy na'r flwyddyn flaenorol. **28,000 oedd nifer y moch yng Nghymru** yn 2016, sef 8 y cant yn llai na'r flwyddyn flaenorol.

**Mae incwm cyfartalog ffermydd yng Nghymru o ffermio defaid a gwartheg** wedi codi yn 2016/2017. Incwm y fferm mewn ardaloedd llai ffafriol (ALFf) (**sef tua 80 y cant o dir Cymru**) yw £27,500 y fferm. Mae hyn £5,600 yn fwy na'r llynedd, a'r ffigur uchaf mewn pum mlynedd. Priodolir hyn i'r ffaith fod prisiau'r farchnad yn well a'r bunt yn wan gan arwain at amrywiadau yn y gyfradd gyfnewid sydd wedi arwain at gynnydd o tua 17 y cant yn **Nhaliadau Sylfaenol yr Undeb Ewropeaidd**.

## 6. Prosesu cig coch yng Nghymru

Yn ôl **rhestr Hybu Cig Cymru o ladd-dai**, roedd 20 o ladd-dai yng Nghymru ym mis Mehefin 2017, gyda 17 yn lladd gwartheg, 20 yn lladd defaid a 12 yn lladd moch.

Yn ôl asesiad gan Hybu Cig Cymru **o gapasiti yn niwydiant lladd-dai cig coch Cymru** ym mis Mawrth 2016, roedd niferoedd y lladd-dai yn gostwng, gyda thri lladd-dy yn cau neu rhoi'r gorau i

weithredu dros dro rhwng 2014 a 2016. Nid oedd yr un o'r lladd-dai hynny sy'n cael eu defnyddio, yn gweithredu i'r eithaf. Roedd cyfleusterau gwartheg yn gweithredu 17 y cant o dan eu huchafswm, cyfleusterau defaid 41-72 y cant o dan eu huchafswm a chyfleusterau moch 32 y cant o dan eu huchafswm.

**Mewn adolygiad o'r sector cig eidion yng Nghymru yn 2014** canfuwyd bod 72 y cant o wartheg Cymru yn cael eu lladd y tu allan i Gymru. Roedd 42 y cant o'r gwartheg a laddwyd yng Nghymru wedi'u geni y tu allan i Gymru. Cafodd 31 y cant o ddefaid Prydain **eu bridio yng Nghymru, ond dim ond 24 y cant ohonynt a gafodd eu lladd yng Nghymru**. Cyflawnwyd 90 y cant o waith lladd-dai Cymru gan ddim ond pedwar lladd-dŷ. Y mwyaf o'r rhain yw St Merryn Meats Ltd..

Yn 2017 ceir 16 o ladd-dai llai eraill, yn ogystal â'r pedwar lladd-dŷ mawr, ac ystyrir eu bod yn hanfodol i gefn gwlad Cymru oherwydd eu bod yn darparu swyddi ac yn golygu nad oes angen cludo'r anifeiliaid mor bell. Roedd y rhain yn ychwanegol at 15 safle torri a phrosesu cig eidion yn ogystal â safleoedd pacio sy'n cael eu rhedeg gan gwmnïau Gwyddelig Dawn Meats a Dunbia.

## **Prynwyr a defnyddwyr**

---

Mae'r mwyafrif helaeth o dda byw Cymru yn cael ei werthu ar y farchnad arian parod, gyda chyfran gyfyngedig iawn yn cael ei werthu ar gontract, a llai fyth am bris hysbys. Mae pris y farchnad yn amrywio o un rhanbarth i'r llall ledled Cymru. Mae Hybu Cig Cymru yn darparu **prisiau diweddaraf y farchnad yn ôl rhanbarth yng Nghymru**.

Mae ar wahanol brynwyr angen gwahanol fanylebau. Er enghraifft, cigyddion yn gyffredinol sydd angen y dosbarthiadau uchaf, tra bod cynhyrchwyr yn tueddu i fod â gofynion is. Mae Hybu Cig Cymru yn darparu **dosbarthiadau penodol ar gyfer carcasau defaid** ac ar gyfer **carcasau gwartheg** ar gyfer gwahanol farchnadoedd.

Ym mis Ionawr 2017 **cig eidion o Brydain oedd 81 y cant o'r cig eidion a werthwyd yn archfarchnadoedd Prydain (PDF 241KB)**, a chig oen o Brydain oedd 72 y cant o'r cig oen yn yr archfarchnadoedd. Yn 2016 dim ond **5 y cant o'r defaid a fridiwyd yng Nghymru a gafodd eu bwyta yng Nghymru**. Cafodd 60 y cant eu bwyta yn y DU ac allforiwyd 30-35 y cant.

## **Yr ardoll cig coch**

---

Pris a delir gan yr holl gynhyrchwyr neu gigyddwyr yn y man lladd (neu'r man allforio byw) yw'r ardoll cig coch. Caiff yr ardoll ei thalu i'r bwrdd ardollau perthnasol i'w defnyddio ar gyfer marchnata a hyrwyddo cynnyrch cig y wlad honno. Telir ardoll y wlad lle caiff yr anifail ei ladd. Yng Nghymru, mae'r ardoll **yn cael ei thalu i Hybu Cig Cymru**, ac yn 2015/2016 roedd **70 y cant o gyllid y sefydliad hwnnw yn dod o'r ardoll**.

Mae'r ardoll wedi cael ei **beirniadu yn y gorffennol** gan nad yw'n ystyried gwartheg sy'n cael eu cynhyrchu mewn un wlad a'u lladd mewn un arall; telir yr arian i'r bwrdd ardollau yn y wlad lle y caiff yr anifail ei ladd, ni waeth o ble y daw. Gwnaed **cynigion yn 2015 i newid hyn**, ond ym mis Mehefin 2017 nid oedd unrhyw newidiadau wedi'u cyflwyno.

## **7. Cod ymarfer gwirfoddol**

Yn 2015, cyflwynodd Cymdeithas Proseswyr Cig Prydain (BMPA) **god ymarfer gwirfoddol ar gyfer prynu gwartheg (PDF 178KB)** rhwng proseswyr cig a chynhyrchwyr da byw. Nod y cod yw gwneud

gweithrediadau proseswyr yn fwy tryloyw, yn ogystal ag annog proseswyr i roi 12 wythnos o rybudd ynglŷn â newidiadau i'r amodau masnachu.

**Meddai Llywydd NFU Cymru, Stephen James**, pan gyhoeddwyd y cod yn 2015:

---

*This is a welcome step in the right direction as we continue to seek more openness and transparency in the supply chain. What is critical to our members is the stability that this code should bring, which will allow producers to plan ahead and market their cattle without sudden or unexpected changes to conditions of sale. We hope this will help beef producers to manage the volatility we have seen in recent years and provide a clearer understanding of the terms and conditions that are on offer.*

---

Ym mis Chwefror 2015, roedd **chwe phrosesydd wedi ymrwymo i'r cod**: ABP, Dovecote Park, Kepak Group, Randall Parker Foods, grŵp bwyd 2 Sisters a Woodheads, sef is-gwmni i Morrisons. Fodd bynnag nid oedd Dunbia a Dawn Meats, sydd â thri safle prosesu rhyngddynt yng Nghymru, wedi gwneud hynny.

Mae'r penderfyniad **wedi denu beirniadaeth gan yr NFU**. Mewn datganiad ym mis Tachwedd 2015, meddai llywydd yr NFU, Meurig Raymond:

---

*Dunbia is a processor that publically claimed that a voluntary code was not in their best interest as their relationship with suppliers was fair and transparent. Yet they are giving their producers virtually no notice for significant changes in the specifications of cattle.*

---

Dywedodd llyfarydd ar ran **Dunbia yn 2015 fod y posibilrwydd o ymrwymo i'r cod yn cael ei drafod** ond deallir nad yw Dunbia na Dawn Meats wedi gwneud hynny eto (ym mis Mehefin 2017).

Ym mis Mehefin 2017 nid oes cod ymarfer wedi'i sefydlu ar gyfer defaid na moch.

## 8. Marchnadoedd cig coch ar ôl i'r DU adael yr UE

Yr UE yw'r farchnad fwyaf ar gyfer cig coch Cymru, gyda thua 90 y cant o allforion cig eidion a chig oen Cymru yn mynd i Aelod-wladwriaethau'r UE ac eithrio'r DU yn 2016. O ganlyniad, mae cyn-gadeirydd Hybu Cig Cymru, Dai Davies, wedi dweud ei bod yn hanfodol parhau i fod â mynediad at farchnad sengl yr UE **ar ôl i'r DU adael yr UE**.

Ochr yn ochr â Hybu Cig Cymru, darparodd NFU Cymru ac Undeb Amaethwyr Cymru (FUW) **dystiolaeth ysgrifenedig i Bwyllgor Newid Hinsawdd, Amgylchedd a Materion Gwledig y Cynulliad (PDF 2.3MB)**. Yn hwn, mynegodd NFU Cymru ac Undeb Amaethwyr Cymru eu dymuniad i weld y mynediad gorau posibl at y farchnad sengl, yn ogystal â sicrhau bod mewnforion i'r DU yn parhau i orfod cadw at safonau uchel y DU o ran yr amgylchedd ac iechyd yr anifeiliaid.

Yn ogystal â darparu marchnad allforio fawr ar gyfer y sector cig coch, mae marchnad sengl yr UE hefyd yn caniatáu mewnforion di-dariff i'r DU sy'n helpu i gynnal y galw gan ddefnyddwyr am gig eidion a chig oen. Yn ôl y '**Llyfr Bach o Ffeithiau am Gig**' yn 2016, nid oedd y DU ond yn 76 y cant hunangynhaliol mewn cig eidion a 92 y cant hunangynhaliol mewn cig oen yn 2015.

Pe byddai'r DU yn gadael yr UE heb fod wedi sefydlu unrhyw gytundeb masnach, awgrymwyd y byddai masnach rhyngddynt yn cael ei chynnal ar sail rheolau Sefydliad Masnach y Byd. Yn 2016, dywedodd Hybu Cig Cymru wrth y Pwyllgor Newid Hinsawdd, Amgylchedd a Materion Gwledig y gallai sefyllfa lle

mae'r Deyrnas Unedig yn masnachu â'r Undeb Ewropeaidd o dan reolau Sefydliad Masnach y Byd, yn seiliedig ar wybodaeth 2015, olygu tariffau o 84 y cant ar garcasau gwartheg, 46 y cant ar garcasau cig oen a 61 y cant ar doriadau o gig oen.

Er iddi allforio'r rhan fwyaf o'i chynnyrch cig dafad ac oen i'r UE, Cymru o blith holl wledydd yr UE sy'n **allforio'r mwyaf o gig dafad ac oen i wledydd o'r tu allan i'r UE**. Mae Hybu Cig Cymru wedi buddsoddi adnoddau mewn archwilio marchnadoedd y tu allan i'r UE, yn enwedig yn y **Dwyrain Canol, Asia** a'r Unol Daleithiau.

Yn ogystal â sôn am gyfleoedd dramor, **dywedodd Hybu Cig Cymru wrth y Pwyllgor Newid Hinsawdd, Amgylchedd a Materion Gwledig** fod posibilrwydd o gynyddu cyfran y farchnad ddomestig ymhellach ar ôl i'r DU adael yr UE:

---

*Probably as far as a UK basis is concerned about 6 million lambs from the UK end up in Europe and about 6 million lambs from New Zealand and Australia actually come into the UK. So, if I was the Prime Minister, looking after the interests of the red meat sector, I would say, if we lose the single market, we get rid of the cheap imports from Australia and New Zealand in order for us to sell the lambs that we actually sell to Europe now, because there would be a demand for them at home.*

---

Mae **rhaglen enwau bwydydd gwarchoddedig yr UE** yn amddiffyn bwydydd neu ddiodydd rhanbarthol a thraddodiadol cofrestredig ledled yr UE, o dan y gyfraith, rhag cael eu hefelychu. Mae nifer o **gynhyrchion o Gymru wedi'u cofrestru gyda'r cynllun** ar hyn o bryd, gan gynnwys 'cig oen Cymreig', 'cig eidion Cymreig' a 'porc Cymreig pedigri wedi'i fagu'n draddodiadol'. Mae'r ffaith ein bod yn gadael yr UE yn codi cwestiynau ynglŷn â'n gallu i barhau i gymryd rhan yn y cynllun, er bod cysail i wlad o'r tu allan i'r UE gymryd rhan, er enghraifft tequila o Fecsico.

## 9. Ffynonellau allweddol

- **AHDB Beef and Lamb**
- **Hybu Cig Cymru**
- **Undeb Amaethwyr Cymru**
- **NFU Cymru**
- **Farmers Weekly**
- **Ystadegau amaethyddol Llywodraeth Cymru**
- **Adolygiad o'r sector cig eidion, 2014**
- **2016 Cattle Yearbook (PDF 1.9MB)**
- **2016 Sheep Yearbook (PDF 2MB)**