

# Amseroedd Aros rhwng Atgyfeirio a Thriniaeth yn y Gwasanaeth Iechyd Gwladol

Medi 2015

## Cyflwyniad

Mae'r papur briffio hwn yn darparu gwybodaeth am berfformiad Byrddau Iechyd Lleol yn ôl targedau amser Llywodraeth Cymru ynghylch aros am driniaeth yn y Gwasanaeth Iechyd Gwladol. Caiff y rhan fwyaf o amseroedd aros y GIG yng Nghymru eu mesur yn ôl yr amser rhwng atgyfeirio a thriniaeth, ond mae nifer o eithriadau.<sup>1</sup> **Y cyfnod rhwng atgyfeirio a thriniaeth yw'r amser rhwng yr atgyfeiriad gan Feddyg Teulu neu ymarferydd meddygol arall a phan fydd y claf yn cyrraedd yr ysbyty i gael triniaeth.**<sup>2</sup>

Nod targedau presennol Llywodraeth Cymru ar gyfer aros rhwng atgyfeirio a thriniaeth yn y GIG yw sicrhau:

- **bod o leiaf 95 y cant o gleifion sy'n aros i ddechrau triniaeth yn aros llai na 26 wythnos rhwng yr atgyfeirio a'r driniaeth.**
- **bod yn rhaid i 100 y cant o'r cleifion nad ydynt wedi cael triniaeth o fewn 26 wythnos gael triniaeth o fewn 36 wythnos**

<sup>1</sup> Mae'r targedau hyn yn berthnasol i'r mwyafrif o atgyfeiriadau am driniaeth yn ysbytai'r GIG; fodd bynnag, mae nifer o eithriadau. Yn ychwanegol at hyn, mae i gyflyrau fel canser eu targedau penodol eu hunain, ac felly nid ydynt wedi'u cynnwys yn y targedau cyffredinol. Mae rhagor o wybodaeth am dargedau atgyfeirio a thriniaeth ar gael yn nogfen Llywodraeth Cymru, **Amseroedd Aros am Wasanaethau'r GIG: Cwestiynau cyffredin**, (Saesneg yn unig) 9 Mehefin 2011 [fel ar 14 Medi 2015]

<sup>2</sup> Llywodraeth Cymru, **Amseroedd Atgyfeiriad am Driniaeth, Gorffennaf 2015** (Saesneg yn unig), 10 Medi 2015 [fel ar 14 Medi 2015]

Bydd Llywodraeth Cymru yn mesur cynnydd yn ôl y targedau hyn bob mis, a'r ffigurau a ddefnyddir **yw'r ffigurau ar gyfer cleifion sy'n aros i ddechrau triniaeth ar ddiwedd y mis**. Cyhoeddir ffigurau ar wahân ar gyfer cleifion sy'n cael triniaeth yn ystod pob mis,<sup>3</sup> ond gan nad yw'r targedau'n cynnwys y cleifion hyn nid ydynt wedi'u cynnwys yn y datganiad hwn.

Mae'r ffigurau ar gyfer y Byrddau Iechyd Lleol a gyhoeddir yma yn cyfeirio at y cleifion a gafodd eu trin gan bob Bwrdd Iechyd Lleol, yn hytrach na'r Bwrdd Iechyd Lleol y maent yn byw ynddo. Mae Llywodraeth Cymru wedi diwygio rhywfaint ar y data hwn rhwng mis Mai 2014 a mis Ionawr 2015.

## Amseroedd aros rhwng Atgyfeirio a Thriniaeth yn y GIG ym mis Gorffennaf 2015

Dengys tabl 1 a ffigurau 1 a 2 y perfformiad yn ôl y targedau amser o 26 wythnos a 36 wythnos i aros rhwng atgyfeirio a thriniaeth ar gyfer pob Bwrdd Iechyd Lleol, ac ar gyfer Cymru gyfan, gan ddefnyddio'r ffigurau diweddaraf, a gyhoeddwyd ym mis Gorffennaf 2015.<sup>4</sup> Mae tabl 1 a ffigurau 1 a 2 yn cynnwys y wybodaeth a ganlyn:

- Ym mis Gorffennaf 2015, ni chyrraeddwyd y targed o 26 wythnos nac o 36 wythnos ar sail Cymru gyfan.
- Cyrhaeddodd **Bwrdd Iechyd Lleol Powys** y targedau amseroedd aros o 26 wythnos ac 36 wythnos rhwng atgyfeirio a thriniaeth ym mis Gorffennaf 2015.
- **Bwrdd Iechyd Hywel Dda** oedd y bwrdd iechyd lleol â'r perfformiad gwaethaf o ran cyrraedd y targed o 26 wythnos a'r targed 36 wythnos.

<sup>3</sup> Ibid

<sup>4</sup> Ibid



**Tabl 1: Perfformiad yn ôl targedau amser aros ar ddiwedd mis Gorffennaf 2015 (a), (c)**

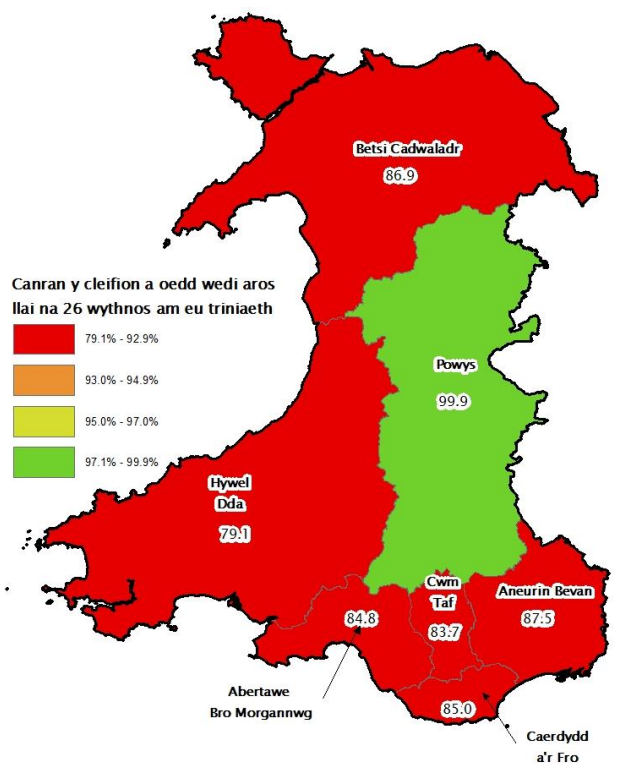
Bwrdd Iechyd Lleol	O dan 26 wythnos		O dan 36 wythnos (b)		Dros 36 wythnos Nifer y cleifion sy'n aros	Cyfanswm nifer y cleifion sy'n aros am driniaeth
	Nifer y cleifion sy'n aros	Canran yr holl gleifion sy'n aros	Nifer y cleifion sy'n aros	Canran yr holl gleifion sy'n aros		
Abertawe Bro Morgannwg	67,806	84.8	73,788	92.3	6,152	79,940
Aneurin Bevan	72,569	87.5	79,356	95.7	3,557	82,913
Betsi Cadwaladr	75,293	86.9	82,132	94.8	4,487	86,619
Caerdydd a'r Fro	72,812	85.0	81,850	95.5	3,816	85,666
Cwm Taf	34,678	83.7	38,801	93.6	2,636	41,437
Hywel Dda	48,886	79.1	55,114	89.2	6,665	61,779
Powys	5,487	99.9	5,490	100.0	.	5,490
<b>Cymru</b>	<b>377,531</b>	<b>85.1</b>	<b>416,531</b>	<b>93.8</b>	<b>27,313</b>	<b>443,844</b>

Ffynhonnell: Cyfrifiadau'r Gwasanaeth Ymchwil a seiliiwyd ar Ystadegau Cymru. **Cleifion sy'n aros am driniaeth yn ôl y mis diwethaf, bwrdd iechyd lleol a'r wythnosau aros** (Saesneg yn unig)

Nodiadau:

- (a) Mae hyn yn cynnwys cleifion sy'n aros am driniaeth ar gyfer y galon. Caiff yr amser aros rhwng atgyfeirio a thriniaeth ar gyfer y galon ei ddiffinio'n wahanol i'r amser aros rhwng atgyfeirio a thriniaeth yn gyffredinol; gweler **Adroddiad Ansawdd Amser am Atgyfeiriad at Driniaeth** (Saesneg yn unig) i gael rhagor o fanylion.
- (b) Mae'r ffigurau ar gyfer cleifion sy'n aros hyd at 36 wythnos am driniaeth yn cynnwys y cleifion hynny sy'n aros hyd at 26 wythnos a rhwng 26 a 36 wythnos am driniaeth.
- (c) Cyrhaeddodd y gwerthoedd yn y blychau porffor y targed amser aros rhwng atgyfeirio a thriniaeth ym mis Gorffennaf 2015.

**Ffigur 1: Canran y cleifion a oedd wedi aros llai na 26 wythnos am eu triniaeth ddiwedd mis Gorffennaf 2015**

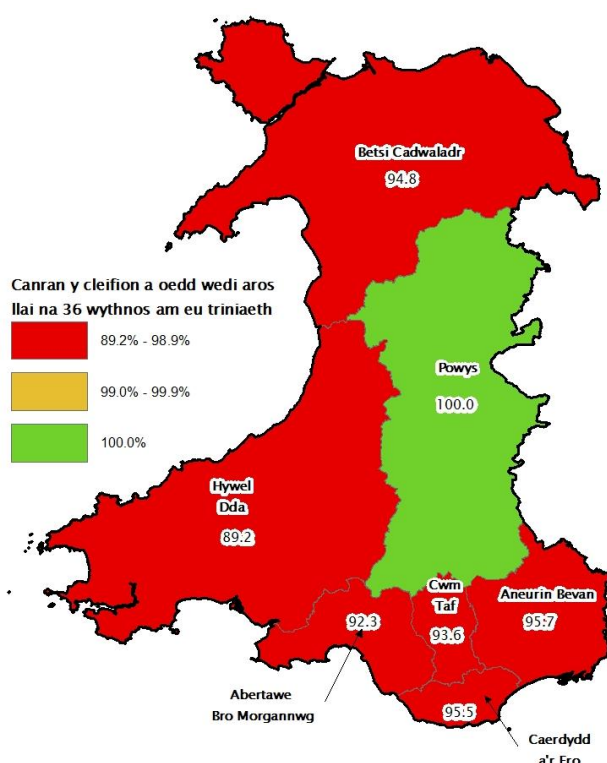


© Hawffraint y Coron a hawliau cronfa ddata 2015. Arolwg Ordians 100047295.

Ffynhonnell: Stats Cymru

Yn cynnwys data Arolwg Ordians.

**Ffigur 2: Canran y cleifion a oedd wedi aros llai na 36 wythnos am eu triniaeth ddiwedd mis Gorffennaf 2015**



© Hawffraint y Coron a hawliau cronfa ddata 2015. Arolwg Ordians 100047295.

Ffynhonnell: Stats Cymru

Yn cynnwys data Arolwg Ordians.



Cynulliad Cenedlaethol Cymru

National Assembly for Wales

## Perfformiad yn ôl y targedau amser aros rhwng atgyfeirio a thriniaeth ers mis Gorffennaf 2014

Mae Tabl 2 a ffigur 3 yn canolbwyntio ar y perfformiad, yn ôl y targedau amser aros rhwng atgyfeirio a thriniaeth, ar sail Cymru gyfan ers mis Gorffennaf 2014.<sup>5</sup> Mae modd gweld yn nhabl 2 a ffigur 3:

- **Nad yw'r naill darged na'r llall wedi'u cyrraedd yn ystod unrhyw fis** ar lefel Cymru gyfan rhwng mis Gorffennaf 2014 a mis Gorffennaf 2015.
- Ym mis Gorffennaf 2015, roedd canran y cleifion a fu'n aros llai na 26 wythnos am driniaeth 0.3 pwynt canran yn uwch nag yr oedd ym mis Mehefin, gan rannu'r pumed safle o'r gwaelod ers dechrau cynhyrchu ffigurau yn y fformat presennol ym mis Medi 2011.
- Ym mis Gorffennaf 2015, roedd canran y cleifion a fu'n aros llai na 36 wythnos am driniaeth 0.4 pwynt canran yn is nag yr oedd ym mis Mehefin, sef yr isaf ers dechrau cynhyrchu ffigurau yn y fformat presennol ym mis Medi 2011.
- Roedd nifer y cleifion a fu'n aros yn hwy na 36 wythnos am driniaeth dros 9,500 yn fwy nag yr oedd ym mis Gorffennaf 2014. Dyma'r nifer fwyaf ers dechrau cynhyrchu ffigurau yn y fformat presennol ym mis Medi 2011.
- Ym mis Gorffennaf 2015, roedd y nifer a oedd yn aros am driniaeth ddiwedd 10,000 yn fwy nag ym mis Gorffennaf 2014.<sup>6</sup> Dyma'r nifer fwyaf ers dechrau cynhyrchu ffigurau yn y fformat presennol ym mis Medi 2011.

**Tabl 2: Perfformiad yn ôl y targedau amser aros, ar sail Cymru gyfan, rhwng mis Gorffennaf 2014 a mis Gorffennaf 2015 (a), (b)**

Dyddiad	O dan 26 wythnos		O dan 36 wythnos (b)		Dros 36 wythnos Nifer y cleifion sy'n aros	Cyfanswm nifer y cleifion sy'n aros am driniaeth
	Nifer y cleifion sy'n aros	Canran yr holl gleifion sy'n aros	Nifer y cleifion sy'n aros	Canran yr holl gleifion sy'n aros		
Gorffennaf 2014	378,336	87.2	416,131	95.9	17,653	433,784
Awst 2014	377,049	86.0	418,486	95.4	20,152	438,638
Medi 2014	371,184	85.7	414,110	95.7	18,810	432,920
Hydref 2014	372,006	86.2	411,771	95.4	19,785	431,556
Tachwedd 2014	365,688	86.3	403,869	95.4	19,679	423,548
Rhagfyr 2014	357,883	85.1	399,303	95.0	21,230	420,533
Ionawr 2015	349,703	84.3	391,142	94.3	23,532	414,674
Chwefror 2015	354,687	85.3	392,499	94.4	23,238	415,737
Mawrth 2015	360,496	86.2	399,444	95.5	18,938	418,382
Ebrill 2015	364,092	84.9	406,166	94.7	22,753	428,919
Mai 2015	364,338	83.8	409,501	94.1	25,519	435,020
Mehefin 2015	372,810	84.8	414,256	94.2	25,373	439,629
Gorffennaf 2015	377,531	85.1	416,531	93.8	27,313	443,844

Ffynhonnell: Cyfrifiadau'r Gwasanaeth Ymchwil a seiliwyd ar ddogfen Ystadegau Cymru, **Cleifion sy'n aros am driniaeth yn ôl y misoedd ac wythnosau wedi'u grwpio** (Saesneg yn unig)

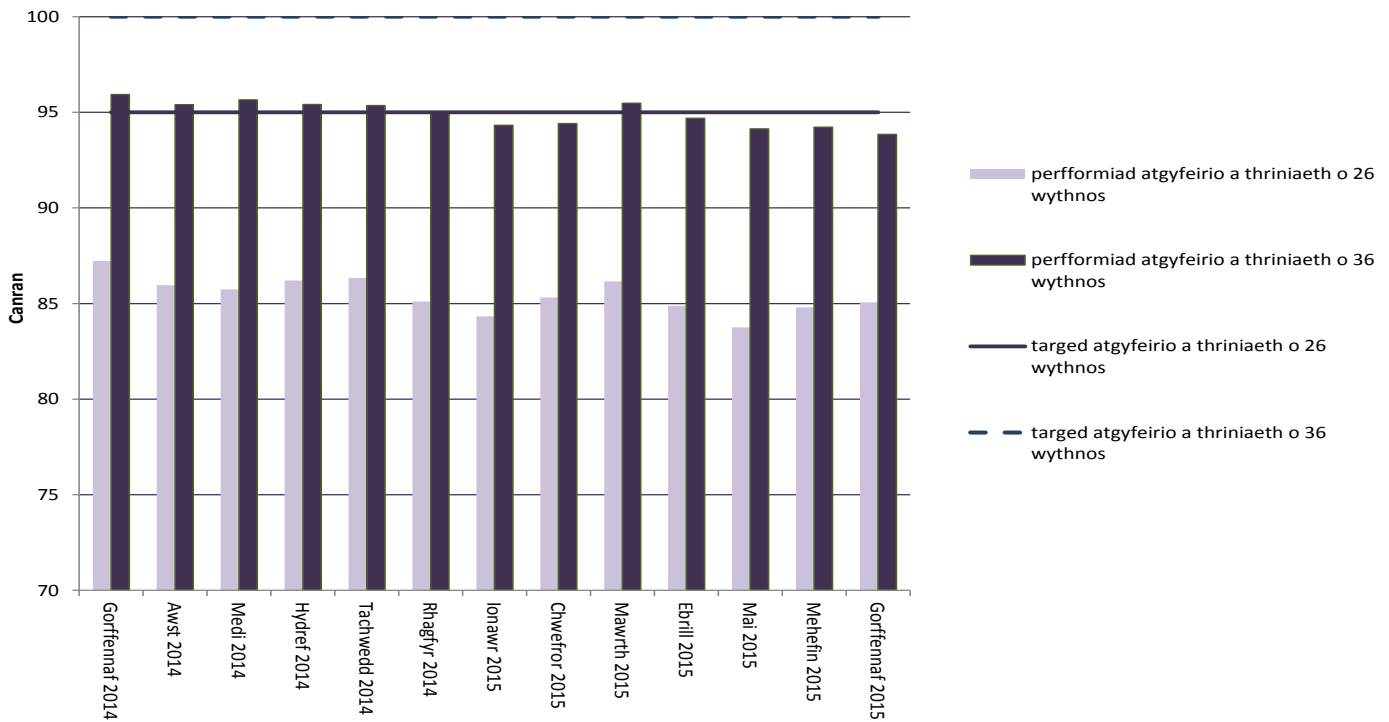
Nodiadau:

- Mae hyn yn cynnwys cleifion sy'n aros am driniaeth ar gyfer y galon. Caiff yr amser rhwng atgyfeirio a thriniaeth ar gyfer y galon ei ddiffinio'n wahanol i'r amser rhwng atgyfeirio a thriniaeth yn gyffredinol; gweler **Adroddiad Ansawdd Amser rhwng Atgyfeirio a Thriniaeth** (Saesneg yn unig) i gael rhagor o fanylion.
- Mae'r ffigurau ar gyfer cleifion sy'n aros hyd at 36 wythnos am driniaeth yn cynnwys y cleifion sy'n aros hyd at 26 wythnos ac sy'n aros rhwng 26 a 36 wythnos am driniaeth.

<sup>5</sup> Llywodraeth Cymru, Stats Cymru, **Cleifion sy'n aros am driniaeth yn ôl y misoedd ac wythnosau wedi'u grwpio** (Saesneg yn unig) [fel ar 14 Medi 2015]

<sup>6</sup> Ibid

**Ffigur 3: Canran y cleifion a oedd wedi aros llai na 26 wythnos a 36 wythnos ar ddiwedd y mis rhwng mis Gorffennaf 2014 a mis Gorffennaf 2015**



Ffynhonnell: Cyfrifiadau'r Gwasanaeth Ymchwil a seiliwyd ar ddogfen Ystadegau Cymru, **Cleifion sy'n aros am driniaeth yn ôl y misoedd ac wythnosau wedi'u grwpio** (Saesneg yn unig)

Nodiadau – Gweler y nodiadau ar gyfer Tabl 2.

## Arbenigedd trawma ac orthopedeg

Er bod targedau amseroedd aros yn cael eu defnyddio i fesur perfformiad ar draws pob arbenigedd, mae'n ddefnyddiol gweld cyfraniad arbenigeddau unigol tuag at y perfformiad.

Mewn datganiad ysgrifenedig ym mis Mawrth 2011, nododd y Gweinidog Iechyd a Gwasanaethau Cymdeithasol ar y pryd pa mor anodd yr oedd i gyrraedd y targedau amser aros, a hynny yn sgil y pwysau yn y gwasanaethau orthopedeg o ganlyniad i ragor o atgyfeirio gan feddygon teulu.<sup>7</sup>

Ar ôl cael dyraniadau cyllid ychwanegol ar gyfer triniaethau orthopedig yn 2011-12 a 2012-13, mae Llywodraeth Cymru wedi dweud y bydd £16.6 miliwn

<sup>7</sup> Llywodraeth Cymru, Edwina Hart (Y Gweinidog Iechyd a Gwasanaethau Cymdeithasol) **Y diweddaraf ar Amseroedd Aros a Gwasanaethau Orthopedig**, Datganiad Ysgrifenedig y Cabinet, 10 Mawrth 2011 [fel ar 14 Medi 2015]

yn cael ei ddyrannu mewn cyllid blynyddol rheolaidd o 2013-14 er mwyn cynnal gwelliannau yn yr amseroedd amser am driniaeth orthopedeg.<sup>8</sup>

Yn ei adroddiad a gyhoeddwyd ym mis Mai 2015, **Adolygiad o Wasanaethau Orthopedeg**, daeth Archwilydd Cyffredinol Cymru i'r casgliad, er bod gwasanaethau orthopedeg wedi dod yn fwy effeithiol yn ystod y deng mlynedd ddiwethaf, nid yw'r GIG yng Nghymru mewn sefyllfa i ateb y galw am y gwasanaethau yn y dyfodol. Mae hyn oherwydd bu'r ffocws ar sicrhau bod amseroedd aros yn cael eu lleihau ar unwaith, fodd bynnag, mae llai o sylw wedi'i roi ar ddatblygu atebion mwy cynaliadwy, hirdymor i ateb y galw.

<sup>8</sup> Llywodraeth Cymru, **Cyllideb Ddrafft 2013-14: Cyllideb Twf a Swyddi**, tudalen 38, Hydref 2012 [fel ar 14 Medi 2015]

Dengys Tabl 3 y ffigurau diweddaraf ar gyfer yr arbenigedd trawma ac orthopedeg, ddiwedd mis Gorffennaf 2015.

**Tabl 3: Amseroedd aros ar gyfer yr arbenigedd trawma ac orthopedeg ddiwedd mis Gorffennaf 2015, (a), (b)**

Bwrdd Iechyd Lleol	O dan 26 wythnos		O dan 36 wythnos (b)		Cyfanswm nifer y cleifion sy'n aros am driniaeth
	Nifer y cleifion sy'n aros	Canran yr holl gleifion sy'n aros	Nifer y cleifion sy'n aros	Canran yr holl gleifion sy'n aros	
Abertawe Bro Morgannwg	7,505	68.5	8,866	80.9	10,963
Aneurin Bevan	11,111	76.2	12,784	87.6	14,589
Betsi Cadwaladr	9,464	69.9	11,397	84.2	13,530
Caerdydd a'r Fro	8,980	80.3	10,601	94.8	11,185
Cwm Taf	4,186	80.5	4,818	92.7	5,197
Hywel Dda	5,677	69.6	6,758	82.8	8,160
Powys	387	99.5	389	100.0	389
<b>Cymru</b>	<b>47,310</b>	<b>73.9</b>	<b>55,613</b>	<b>86.9</b>	<b>64,013</b>

Ffynhonnell: Cyfrifiadau'r Gwasanaeth Ymchwil a seiliwyd ar Ystadegau Cymru, **Cleifion sy'n aros am driniaeth yn ôl y mis diwethaf, bwrdd iechyd lleol a'r wythnosau aros** (Saesneg yn unig)

Nodiadau:

- (a) Mae'r ffigurau ar gyfer cleifion sy'n aros hyd at 36 wythnos am driniaeth yn cynnwys y cleifion sy'n aros hyd at 26 wythnos a rhwng 26 a 36 wythnos am driniaeth.
- (b) Dengys y gwerthoedd yn y blychau porffor lefel perfformiad sy'n cyfateb i'r lefel angenrheidiol i gyrraedd y targedau amser aros cyffredinol ym mis Gorffennaf 2015 neu'n uwch na hynny.

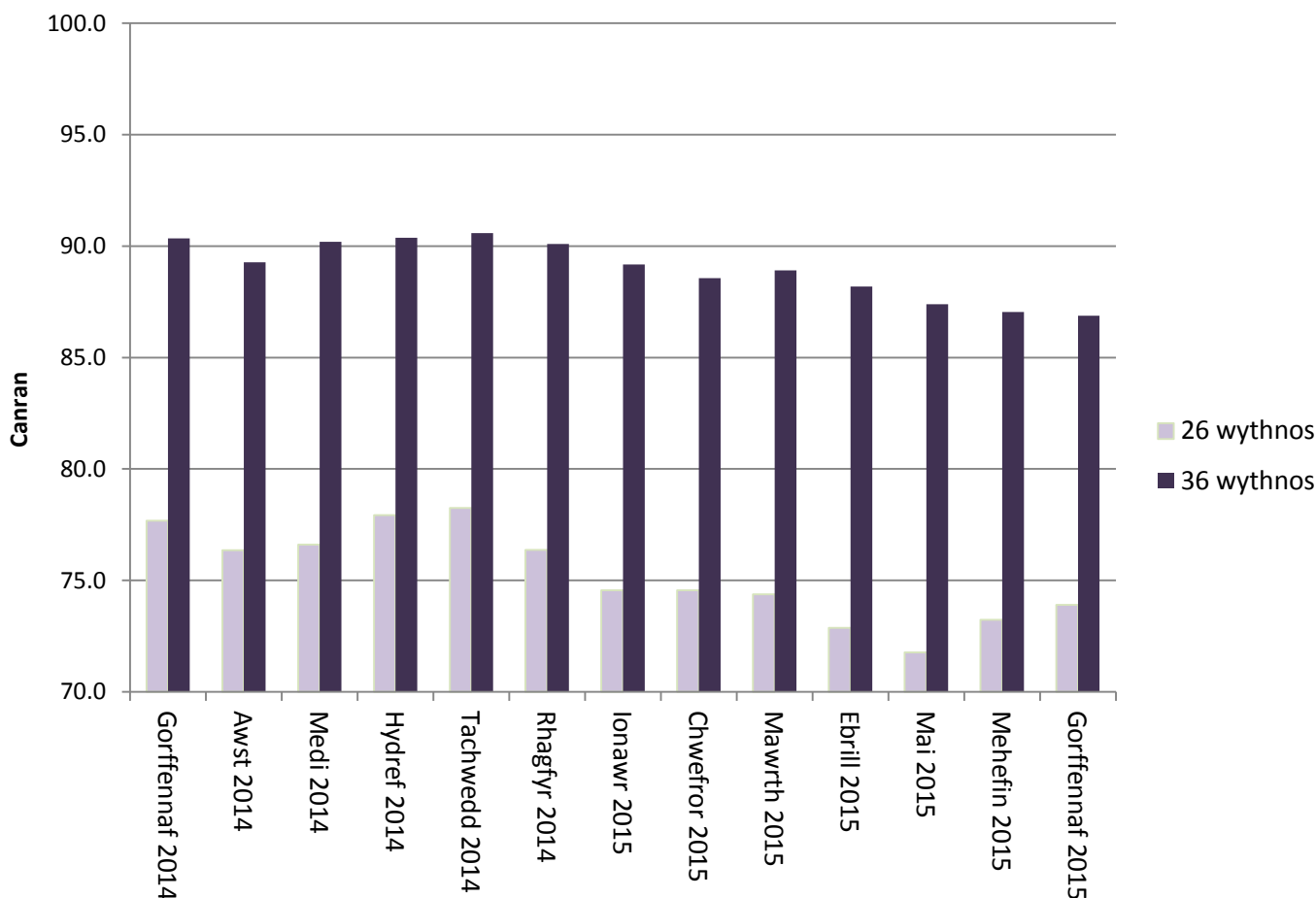
Ym mis Gorffennaf 2015:

- **Ym Mwrdd Iechyd Lleol Addysgu Powys** roedd bron pob claf yn aros llai na 26 wythnos. Ym mhob Bwrdd Iechyd Lleol arall, roedd llai nag 81 y cant o gleifion wedi bod yn aros llai na 26 wythnos am driniaeth.
- **Ym Mwrdd Iechyd Lleol Addysgu Powys**, roedd yr holl gleifion wedi bod yn aros llai na 36 wythnos am driniaeth. Ym mhob Bwrdd Iechyd Lleol arall bu llai na 95 y cant o gleifion yn aros llai na 36 wythnos am driniaeth.
- Y Bwrdd Iechyd Lleol a oedd â'r ganran isaf o gleifion yn aros o dan 26 a 36 wythnos oedd **Bwrdd Iechyd Prifysgol Abertawe Bro Morgannwg**.



Gwelir cymhariaeth yn Ffigur 4 rhwng canran y cleifion sy'n aros llai na 26 wythnos a 36 wythnos am driniaeth yn yr arbenigedd trawma ac orthopedeg yn ystod y misoedd rhwng mis Gorffennaf 2014 a mis Gorffennaf 2015.

**Ffigur 4: Canran y cleifion a oedd wedi aros llai na 26 wythnos a 36 wythnos am driniaeth yn yr arbenigedd trawma ac orthopedeg, rhwng mis Gorffennaf 2014 a mis Gorffennaf 2015**



Ffynhonnell: Cyfrifiadau'r Gwasanaeth Ymchwil a seiliwyd ar Ystadegau Cymru, **Cleifion sy'n aros am driniaeth yn ôl y misoedd ac wythnosau wedi'u grwpio** (Saesneg yn unig)

- Ar gyfer pob mis ers mis Gorffennaf 2014, bu canran y cleifion sy'n aros llai na 26 wythnos am driniaeth yn **llawer is na'r lefel angenrheidiol i gyrraedd y targed ar draws pob arbenigedd**. Ym mis Gorffennaf 2015, roedd canran y cleifion sy'n aros llai na 26 wythnos ar gyfer arbenigedd trawma ac orthopedeg wedi cynyddu 0.7 canran o'i gymharu â mis Mehefin. Dyma'r pwynt isaf ond tri dros y flwyddyn ddiwethaf, ac ers dechrau cyhoeddi ffigurau yn y fformat presennol ym mis Medi 2011.<sup>9</sup>
- Ar gyfer pob mis ers mis Gorffennaf 2014, bu canran y cleifion sy'n aros llai na 36 wythnos hefyd **yn is na'r lefel sy'n angenrheidiol i gyrraedd y targed amser aros ar draws pob arbenigedd**. Roedd canran y cleifion sy'n aros llai na 36 wythnos ar gyfer arbenigedd trawma ac orthopedeg ym mis Gorffennaf 2015 yr isaf nag yr oedd unrhyw adeg yn ystod y flwyddyn ddiwethaf, ac ers dechrau cyhoeddi ffigurau yn y fformat presennol ym mis Medi 2011. Gostyngodd 0.1 pwynt canran o'i gymharu â mis Mehefin.

<sup>9</sup> Llywodraeth Cymru, Stats Cymru, **Cleifion sy'n aros am driniaeth yn ôl y misoedd ac wythnosau wedi'u grwpio** (Saesneg yn unig) [fel ar 14 Medi 2015]

## Rhagor o wybodaeth

Mae'r lincs isod yn darparu rhagor o wybodaeth am y ffynonellau data a ddefnyddiwyd yn y papur hwn, a rhagor o wybodaeth am Amseroedd Aros rhwng Atgyfeirio a Thriniaeth yn y GIG:

- Llywodraeth Cymru, **Amseroedd Atgyfeiriad am Driniaeth, Gorffennaf 2015** (Saesneg yn unig)
- Ystadegau Cymru, **Cleifion sy'n aros am driniaeth yn ôl y misoedd ac wythnosau wedi'u grwpio** (Saesneg yn unig)
- Ystadegau Cymru, **Cleifion sy'n aros am driniaeth yn ôl y mis diwethaf, bwrdd iechyd lleol a'r wythnosau aros** (Saesneg yn unig)
- Mae ystadegau ar gleifion sydd wedi cael triniaeth yn ystod pob mis ar gael yn:
- Ystadegau Cymru, **Cleifion sydd wedi'u trin yn ôl misoedd ac wythnosau wedi'u grwpio** (Saesneg yn unig)
- Archwilydd Cyffredinol Cymru, **Amseroedd Aros y GIG ar gyfer Gofal Dewisol yng Nghymru**, Ionawr 2015
- Archwilydd Cyffredinol Cymru: **Adolygiad o Wasanaethau Orthopedeg**, Mehefin 2015.

I gael rhagor o wybodaeth ac ystadegau am Amseroedd aros rhwng Atgyfeirio a Thriniaeth yn y GIG, cysylltwch â **Nigel Barwise** ([Nigel.Barwise@cynulliad.cymru](mailto:Nigel.Barwise@cynulliad.cymru)), yn y Gwasanaeth Ymchwil.

Gellir gweld **ein hystod lawn o gyhoeddiadau** ar **wefan y Cynulliad**:

<http://www.cynulliad.cymru/cy/bus-home/research/Pages/research.aspx>

Gallwch hefyd ein dilyn ni ar Twitter:

[@SeneddYmchwil](https://twitter.com/SeneddYmchwil)

Rydym yn croesawu eich sylwadau. Dylid eu hanfon i: **Y Gwasanaeth Ymchwil, Cynulliad Cenedlaethol Cymru, Caerdydd, CF99 1NA** neu eu hanfon drwy e-bost at [Ymholiadau.Ymchwil@Cynulliad.Cymru](mailto:Ymholiadau.Ymchwil@Cynulliad.Cymru)

Mae'r Gwasanaeth Ymchwil wedi llunio'r Nodyn Ymchwil hwn er budd Aelodau'r Cynulliad a'u staff cymorth. Mae'r awduron ar gael i drafod cynnwys y papurau hyn gydag Aelodau a'u staff ond ni allant roi cyngor i aelodau o'r cyhoedd.

**Ymholiad rhif: 15/2173**



