

Cynulliad Cenedlaethol Cymru

Papur Briffio ar Ddiweithdra Mehfin 2012

Mae'r papur briffio misol hwn yn rhoi trosolwg ystadegol odueddiadau diweithdra.

Caiff gwybodaeth am etholaethau'r Cynulliad, Cymru a chenedloedd a rhanbarthau'r DU ei chynnwys.

Gwasanaeth
Ymchwil



Cynulliad Cenedlaethol Cymru yw'r corff sy'n cael ei ethol yn ddemocrataidd i gynrychioli buddiannau Cymru a'i phobl, i ddeddfu ar gyfer Cymru ac i ddwyn Llywodraeth Cymru i gyfrif.

Mae'r Gwasanaeth Ymchwil yn darparu ymchwil a gwybodaeth arbenigol a ddiuedd er mwyn cefnogi Aelodau a phwyllgorau'r Cynulliad i gyflawni swyddogaethau craffu, deddfwriaethol a chynrychioliadol Cynulliad Cenedlaethol Cymru.

Mae briffiau gan Wasanaeth Ymchwil yn cael eu hysgrifennu ar gyfer Aelodau'r Cynulliad a'u staff. Mae'r awduron ar gael i drafod y papurau gydag Aelodau a'u staff ond nid yw'n bosibl rhoi cyngor i'r cyhoedd. Croesawn sylwadau ar ein briffiau; os oes gennych unrhyw sylwadau gallwch eu hanfon i'r cyfeiriad post neu e-bost isod.

Gellir cael gafael ar fersiwn electronig o'r papur ar safle'r Cynulliad Cenedlaethol yn:
www.cynulliadcymru.org/research

Mae copïau printiedig hefyd ar gael yn Llyfrgell yr Aelodau:

**Y Gwasanaeth Ymchwil
Cynulliad Cenedlaethol Cymru
Bae Caerdydd
CF99 1NA**

E-bost: **Research.Service@wales.gov.uk**

Twitter: **[@YmchwilCCC](https://twitter.com/YmchwilCCC)**

© Hawlfraint Comisiwn Cynulliad Cenedlaethol Cymru 2012

Ceir atgynhyrchu testun y ddogfen hon am ddim mewn unrhyw fformat neu gyfrwng cyn belled ag y caiff ei atgynhyrchu'n gywir ac na chaiff ei ddefnyddio mewn cyd-destun camarweiniol na difriol. Rhaid cydnabod mai Comisiwn Cynulliad Cenedlaethol Cymru sy'n berchen ar hawlfraint y deunydd a rhaid nodi teitl y ddogfen.

Rhif ymholiad: 12/1728

Cynulliad Cenedlaethol Cymru

Papur Briffio ar Ddiweithdra
Mehfin 2012

Gareth Thomas

Rhif dogfen: 12/027

Gwasanaeth
Ymchwil



Papur Briffio ar Ddiweithdra: Mehefin 2012

Cyflwyniad

Caiff ystadegau am ddiweithdra eu cyhoeddi'n fisol gan y Swyddfa Ystadegau Gwladol (y Swyddfa Ystadegau). Caiff y papur hwn ei ryddhau'n fuan wedi i ddata'r Swyddfa Ystadegau gael ei gyhoeddi. Nod y papur yw darparu crynodeb o'r sefyllfa ddiweddaraf am ddiweithdra yng Nghymru a'r Deyrnas Unedig.

Mae adran 1 yn cynnwys y prif ffigurau a dadansoddiadau. Ceir rhagor o wybodaeth yn adrannau 2 i 6.

Yn ogystal â gwybodaeth am y Sefydliad Llafur Rhyngwladol (ILO) a dulliau o fesur nifer y bobl sy'n hawlio budd-dal diweithdra, mae'r papur hwn yn cynnwys ffigurau answyddogol o gyfraddau nifer y bobl sy'n hawlio budd-dal diweithdra yn seiliedig ar gartrefi yn Etholaethau'r Cynulliad. Mae'r rhain yn fesuriadau gwahanol i'r rhai a gaiff eu cyhoeddi gan y Swyddfa Ystadegau. Oherwydd newid yn y fethodoleg, nid yw'n bosibl cymharu'r canrannau answyddogol yn y papur briffio hwn â chanrannau sydd wedi'u cyhoeddi mewn papurau cyn mis Awst 2010. Ceir rhagor o wybodaeth yn yr Atodiad Technegol.

1: Y prif ffigurau

Prif ddangosyddion arolwg o'r llafurlu (LFS) a ffigurau diweithdra'r Sefydliad Llafur Rhyngwladol (ILO)¹

- O fis Chwefror i fis Ebrill 2012, roedd nifer y bobl mewn gwaith yng Nghymru yn 1,331,000. Mae hyn yn ostyngiad o 13,000 ers y chwarter blaenorol ac yn ostyngiad o 18,000 ers y flwyddyn flaenorol;
- O fis Chwefror i fis Ebrill 2012, roedd ffigurau diweithdra ILO Cymru yn 132,000. Mae hyn yn ostyngiad o 2,000 ers y chwarter blaenorol ac yn gynnydd o 17,000 ers y flwyddyn flaenorol;
- Canran diweithdra ILO Cymru o fis Chwefror i fis Ebrill 2012 oedd 9.0 y cant. Mae hyn yn gynnydd o 7.9 y cant o fis Chwefror i fis Ebrill 2011. Canran ILO ar gyfer dynion oedd 10.0 y cant, sef cynnydd o 8.8 y cant ers y flwyddyn flaenorol. Canran ILO ar gyfer menywod oedd 7.9 y cant, sef cynnydd o 6.7 y cant ers y flwyddyn flaenorol. *Ffigur 2.1*;
- Rhwng mis Hydref 2010 a mis Medi 2011, roedd 50,100 o bobl rhwng 16 a 24 oed yn ddi-waith yn ôl ffigurau'r Sefydliad Llafur Rhyngwladol. Y canran diweithdra ILO ar gyfer pobl rhwng 16 a 24 oed oedd 23.4 y cant. *Tabl 5.1 a Ffigur 5.1* ; a
- O fis Chwefror i fis Ebrill 2012, nifer y bobl a oedd yn economaidd anweithgar² yng Nghymru, rhwng 16 a 64 oed, oedd 477,000. Mae hyn yn gynnydd o 10,000 ers y chwarter blaenorol ac yn ostyngiad o 3,000 ers y flwyddyn flaenorol.

Nifer y bobl sy'n hawlio budd-dal diweithdra ³

- Ym mis Mai 2012, canran y bobl a oedd yn hawlio budd-dal diweithdra yng Nghymru oedd 5.6 y cant. Mae hyn yn cymharu â 5.1 y cant ym mis Mai 2011. *Ffigur 2.2*;
- Gwelwyd cynnydd o 300 yng nghyfanswm nifer y bobl a oedd yn hawlio budd-dal diweithdra yng Nghymru ers y mis blaenorol. Roedd hyn yn gynnydd o 6,900 ers mis Mai y llynedd;
- Gwelwyd gostyngiad o 850 ers y mis blaenorol yn nifer y bobl rhwng 18 a 24 oed sy'n hawlio budd-dal diweithdra. Roedd hyn yn gynnydd o 2,585 ers mis Mai y llynedd. *Tabl 5.2*

¹ Canran diweithdra'r **Sefydliad Llafur Rhyngwladol (ILO)** yw nifer ILO o'r bobl sy'n ddi-waith fel canran o'r boblogaeth economaidd weithgar sy'n 16 oed a hŷn. Mae hyn yn cynnwys y rhai sydd heb waith ond sydd eisiau swydd; y rhai sydd wedi bod yn chwilio am waith yn y pedair wythnos diwethaf ac sydd ar gael i ddechrau gweithio yn y pythefnos nesaf; a'r rhai sydd heb waith, sydd wedi dod o hyd i swydd ac sy'n aros i ddechrau gweithio o fewn y pythefnos nesaf. Mae'r ffigurau'n deillio o arolygon o gartrefi a gaiff eu cynnal bob chwarter blwyddyn gan y Swyddfa Ystadegau Gwladol a'r rhain yw'r prif ddull o fesur diweithdra yn y Deyrnas Unedig.

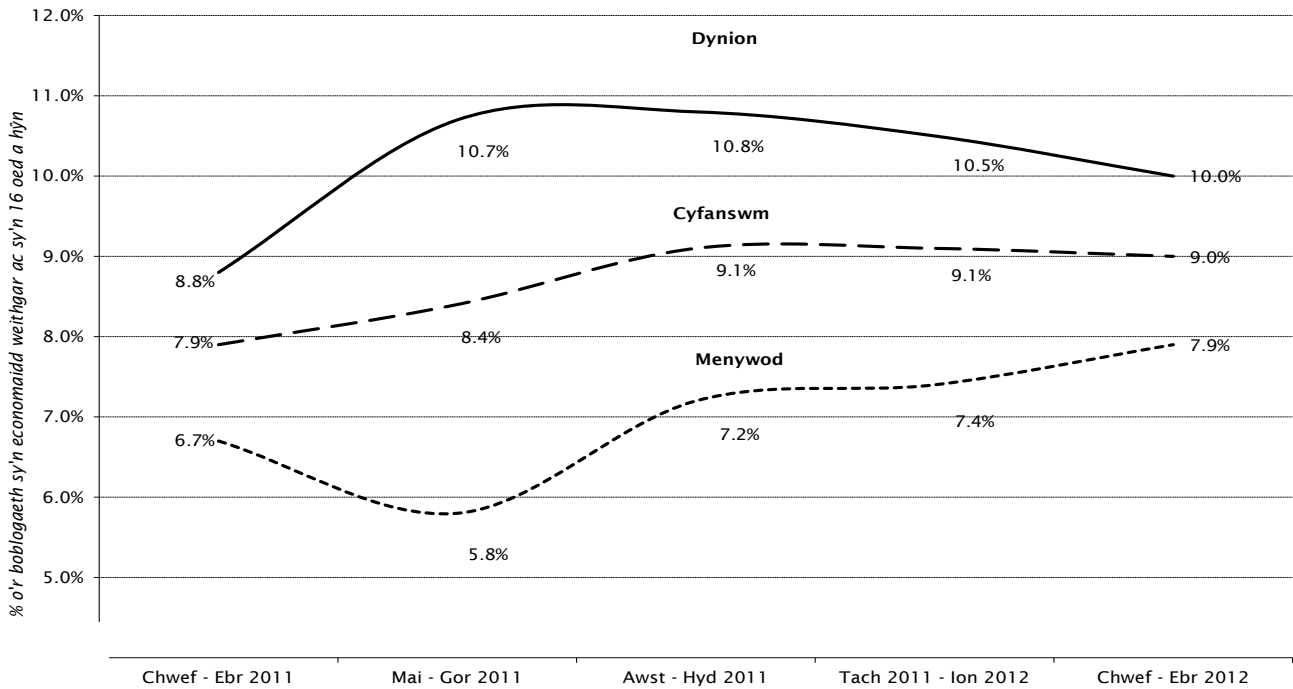
² Caiff pobl sy'n **economaidd anweithgar** eu diffinio fel pobl nad ydynt eisiau swydd, y rhai sydd eisiau gwaith ond sydd heb fod yn chwilio am waith yn y pedair wythnos diwethaf, a'r rhai sydd eisiau gwaith ac sy'n chwilio am waith ond nad ydynt ar gael i ddechrau gweithio.

³ Dim ond pobl sy'n hawlio Lwfans Ceisio Gwaith sydd wedi'u cyfrif yn y dull o fesur **nifer y bobl sy'n hawlio budd-dal diweithdra**. Mae'n is na diffiniad yr ILO, oherwydd nid oes gan rai pobl sy'n ddi-waith yr hawl i fudd-dal diweithdra, neu maent yn dewis peidio â gwneud cais amdano. Mae canrannau Etholaethau'r Cynulliad yn amcangyfrifon answyddogol a gynhyrchwyd gan Wasanaeth Ymchwil yr Aelodau (gweler yr Atodiad Technegol).

- Yr Etholaethau Cynulliad a oedd â'r canrannau hawlio budd-dal diweithdra uchaf ym mis Mai 2012 (yn seiliedig ar amcangyfrifon answyddogol) oedd Blaenau Gwent (12.5 y cant) a Merthyr Tudful a Rhymni (11.6 y cant). Yr etholaethau â'r amcangyfrifon isaf o'r canrannau hawlio budd-dal diweithdra oedd Sir Drefaldwyn (2.9 y cant), a Cheredigion (2.9 y cant). *Tabl 6.2.*

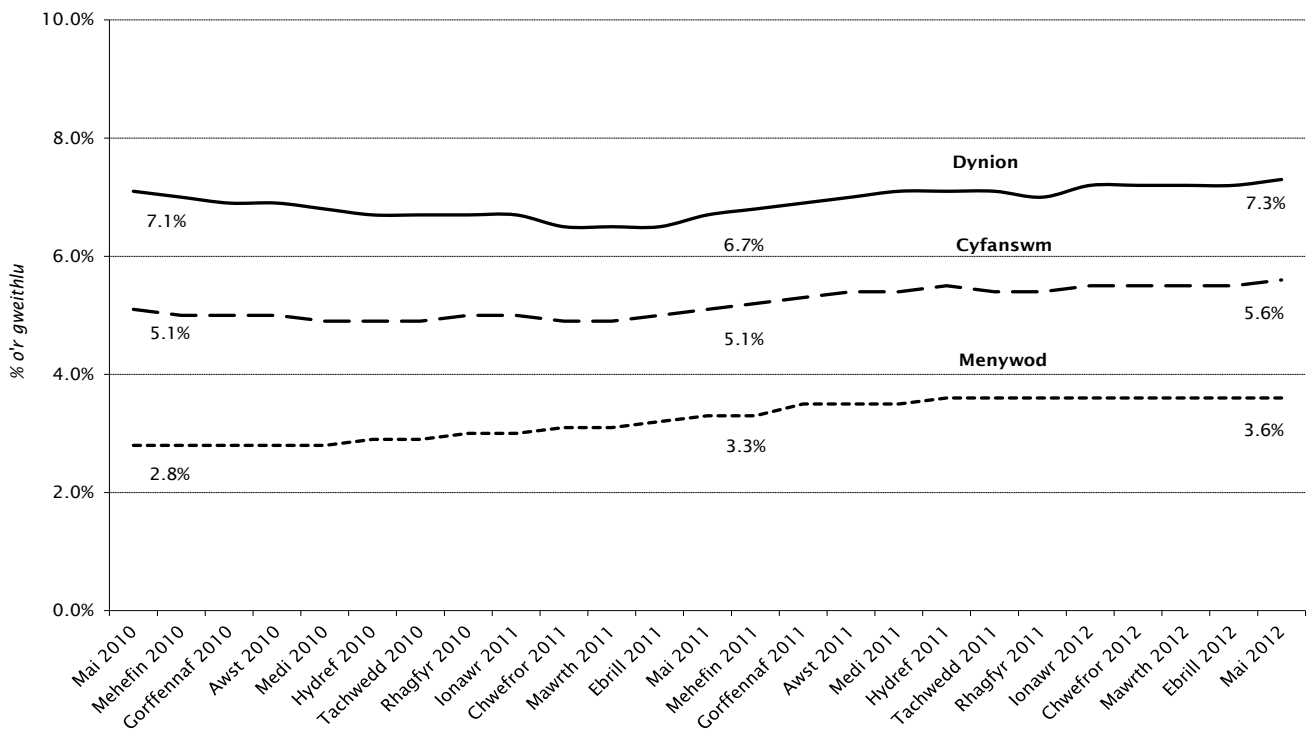
2: Ystadegau ar ddiweithdra yng Nghymru ⁴

Ffigur 2.1: Canran diweithdra ILO



Ffynhonnell: Y Swyddfa Ystadegau Gwladol, [Ystadegau rhanbarthol y llafurlu - Mehefin 2012: Prif ddangosyddion Cymru: Tabl 1 - Crynodeb o brif ddangosyddion LFS](#)

Ffigur 2.2: Canran y bobl sy'n hawlio budd-dal diweithdra



Ffynhonnell: Y Swyddfa Ystadegau Gwladol, [Cyfres Nifer y bobl sy'n hawlio budd-dal diweithdra a'r swyddi gwag](#)

⁴ Gweler yr Atodiad Technegol am ddiffiniadau o ddata diweithdra a ddefnyddiwyd yn y papur hwn.

3: Ystadegau ar ddiweithdra ar gyfer y Deyrnas Unedig

Tabl 3.1: Canran diweithdra ILO

Mis Chwefror i fis Ebrill	Cymru	Lloegr	Yr Alban	Gogledd Iwerddon	Y Deyrnas Unedig
2012	9.0	8.2	8.2	7.1	8.2
2011	7.9	7.7	7.7	7.2	7.7
2010	8.7	7.9	8.2	7.1	7.9

Ffynhonnell: Y Swyddfa Ystadegau Gwladol, [Ystadegau rhanbarthol y llafurlu - Mehefin 2012: Crynodeb o brif ddangosyddion - Tabl 1](#) a StatsCymru [000430]

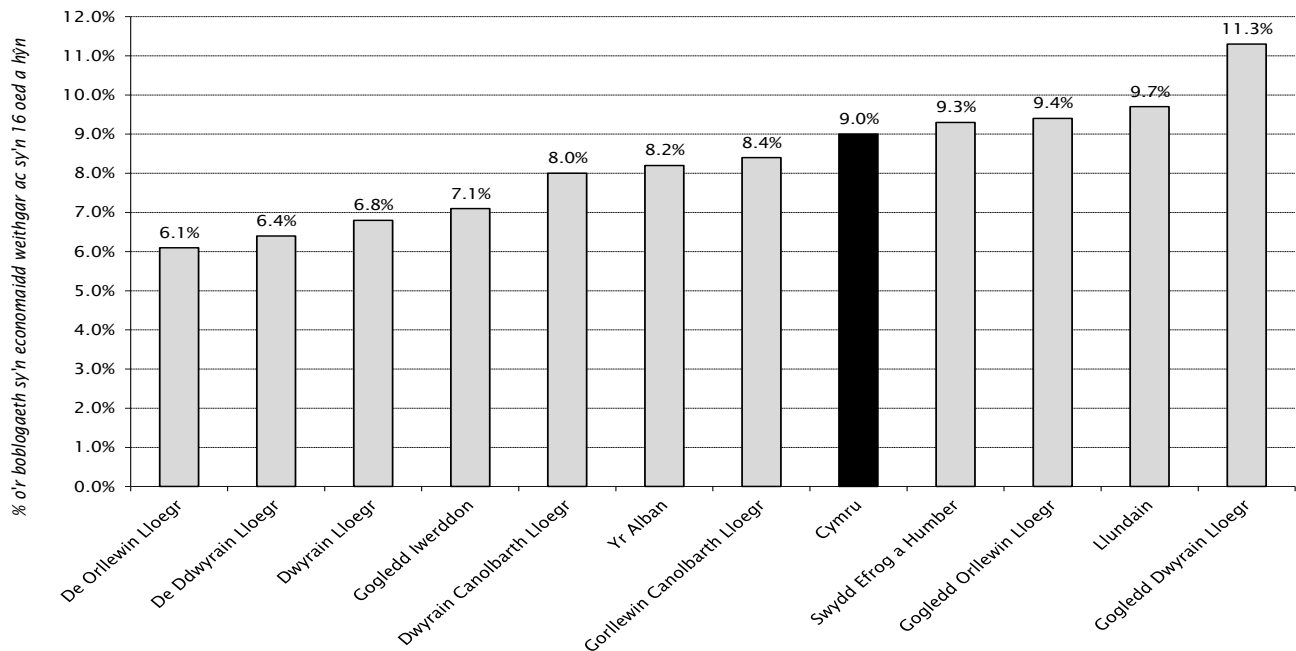
Tabl 3.2: Canran y bobl sy'n hawlio budd-dal diweithdra

Mis Mai	Cymru	Lloegr	Yr Alban	Gogledd Iwerddon	Y Deyrnas Unedig
2012	5.6	4.8	5.2	6.9	4.9
2011	5.1	4.5	5.1	6.5	4.6
2010	5.1	4.4	4.9	6.1	4.6

Ffynhonnell: Y Swyddfa Ystadegau Gwladol, [Ystadegau rhanbarthol y llafurlu - Mehefin 2012: Crynodeb o brif ddangosyddion - Tabl 2](#) a StatsCymru [007317]

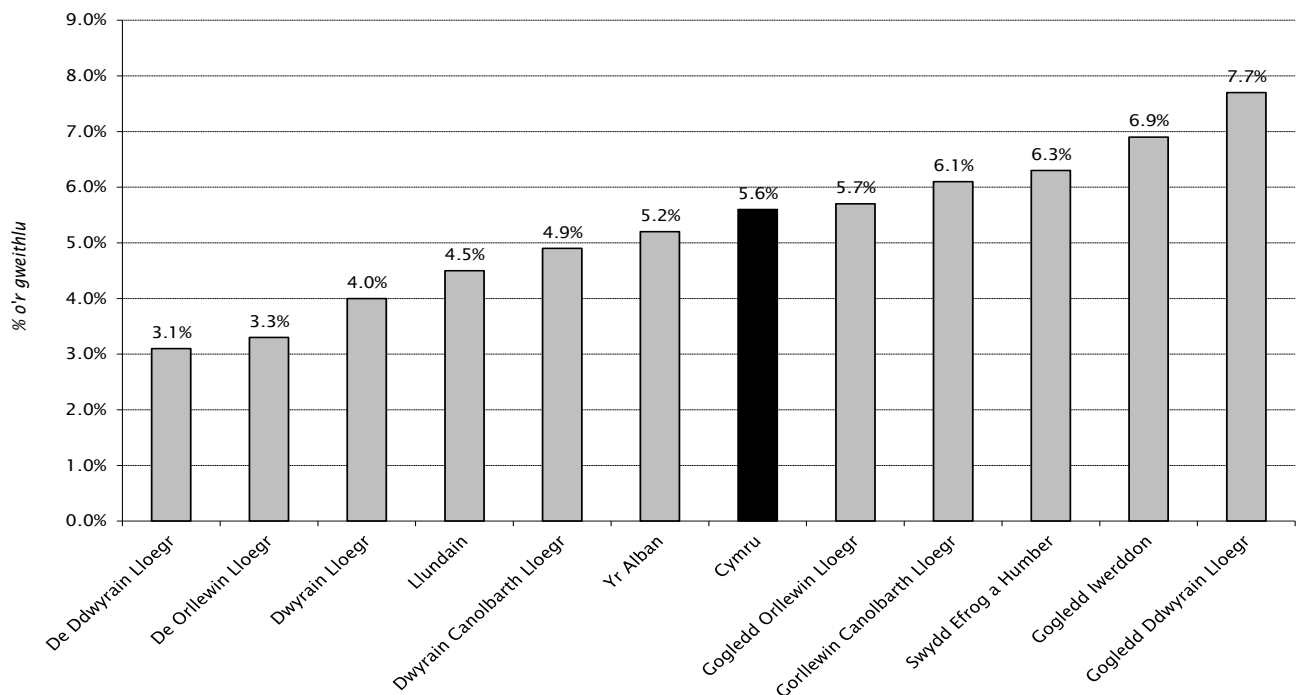
4: Ystadegau ar ddiweithdra yng ngwledydd a rhanbarthau'r Deyrnas Unedig

Ffigur 4.1: Canran diweithdra ILO (o fis Chwefror i fis Ebrill 2012)



Ffynhonnell: Y Swyddfa Ystadegau Gwladol, [Ystadegau rhanbarthol y llafurlu - Mehefin 2012: Crynodeb o brif ddangosyddion - Tabl 1](#)

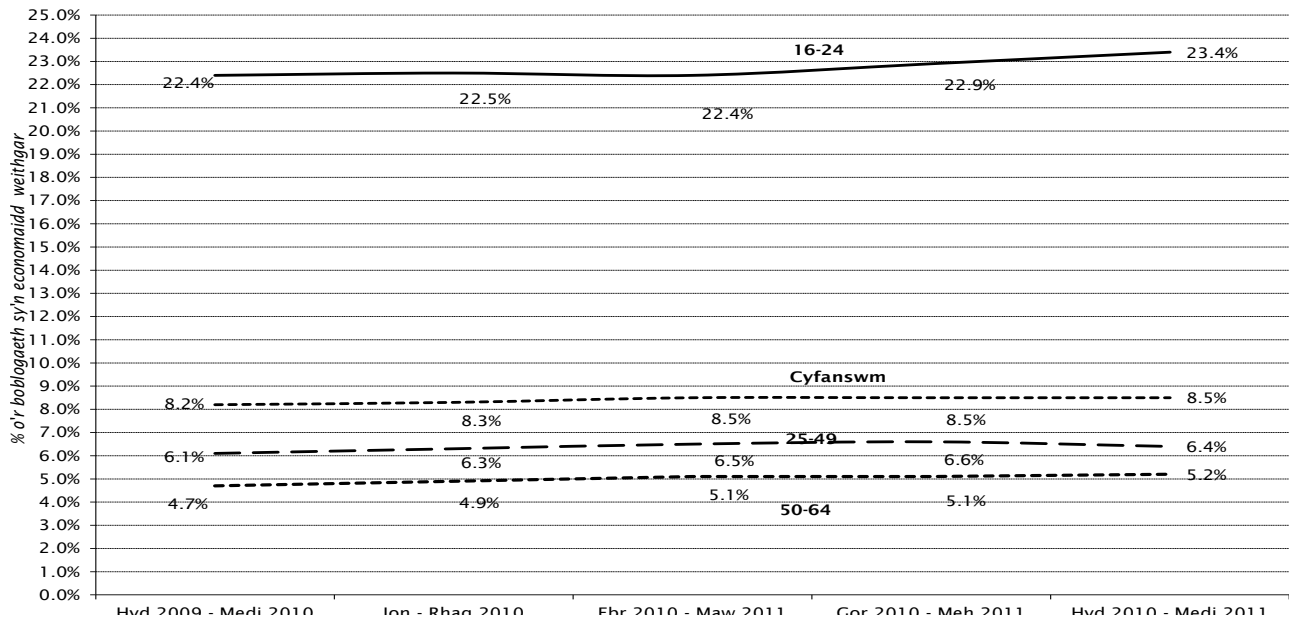
Ffigur 4.2: Canran y bobl sy'n hawlio budd-dal diweithdra (Mai 2012)



Ffynhonnell: Y Swyddfa Ystadegau Gwladol, [Ystadegau rhanbarthol y llafurlu - Mehefin 2012: Crynodeb o brif ddangosyddion - Tabl 2](#)

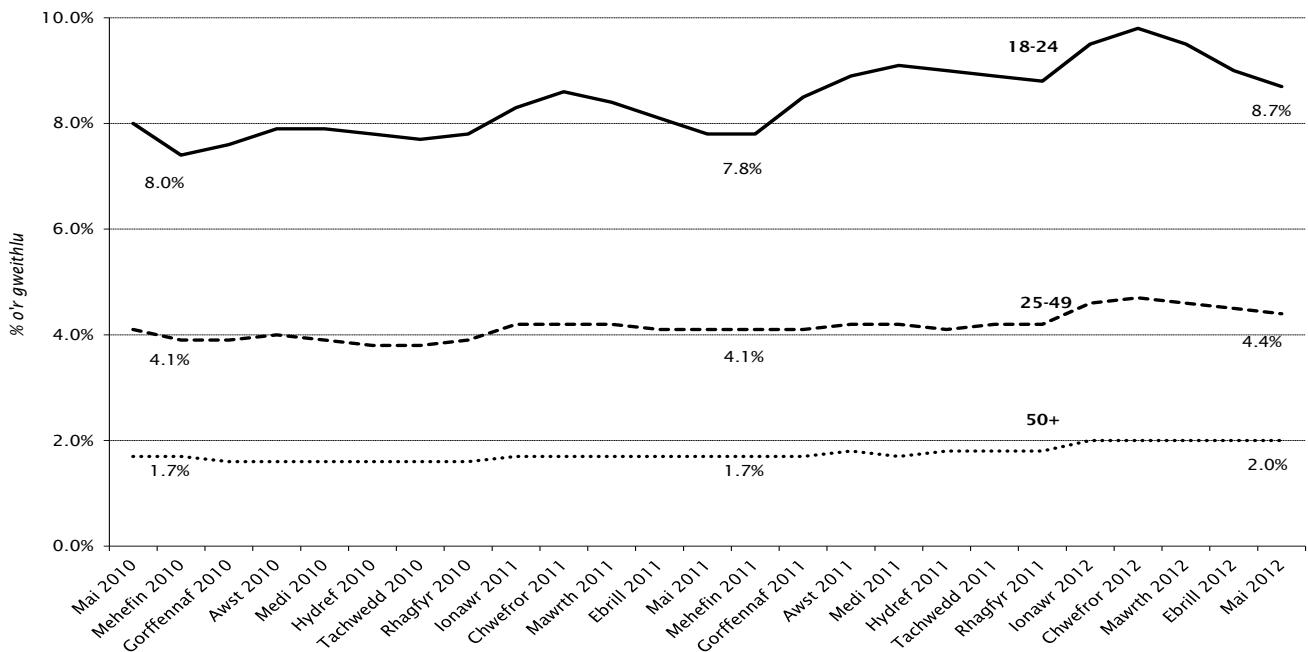
5. Lefelau diweithdra yn ôl grŵp oedran

Ffigur 5.1: Cyfraddau diweithdra ILO yn ôl grŵp oedran (ni chaiff hwn ei addasu'n dymhorol)



Ffynhonnell: Y Swyddfa Ystadegau Gwladol, [ystadegau swyddogol y llafurlu gan NOMIS](#)

Ffigur 5.2: Cyfradd y bobl sy'n hawlio budd-dal diweithdra yn ôl grŵp oedran (ni chaiff hwn ei addasu'n dymhorol)⁵



Ffynhonnell: Y Swyddfa Ystadegau Gwladol, [ystadegau swyddogol y llafurlu gan NOMIS: Proffil marchnad lafur Cymru](#)

⁵ Mae cyfraddau'r bobl sy'n hawlio budd-dal diweithdra yn ôl grŵp oedran yn cael eu cyfrifo gan y Swyddfa Ystadegau Gwladol yn seiliedig ar y boblogaeth, ac nid ydynt yn ystyried cyfran y bobl sy'n economaidd anweithgar.

Tabl 5.1: Nifer ILO y bobl sy'n ddi-waith, yn ôl grŵp oedran (ni chaiff hwn ei addasu'n dymhorol)

	16-24	25-49	50-64	16 oed a hŷn
Hyd 2009 - Medi 2010	50,600	47,900	16,900	115,800
Ion - Rhag 2010	50,000	49,600	17,700	117,900
Ebr 2010 - Maw 2011	49,200	51,200	18,500	119,600
Gor 2010 - Meh 2011	49,200	52,700	18,600	121,100
Hyd 2010 - Medi 2011	50,100	50,800	19,100	121,000

Ffynhonnell: Y Swyddfa Ystadegau Gwladol, [ystadegau swyddogol y llafurlu gan NOMIS](#)

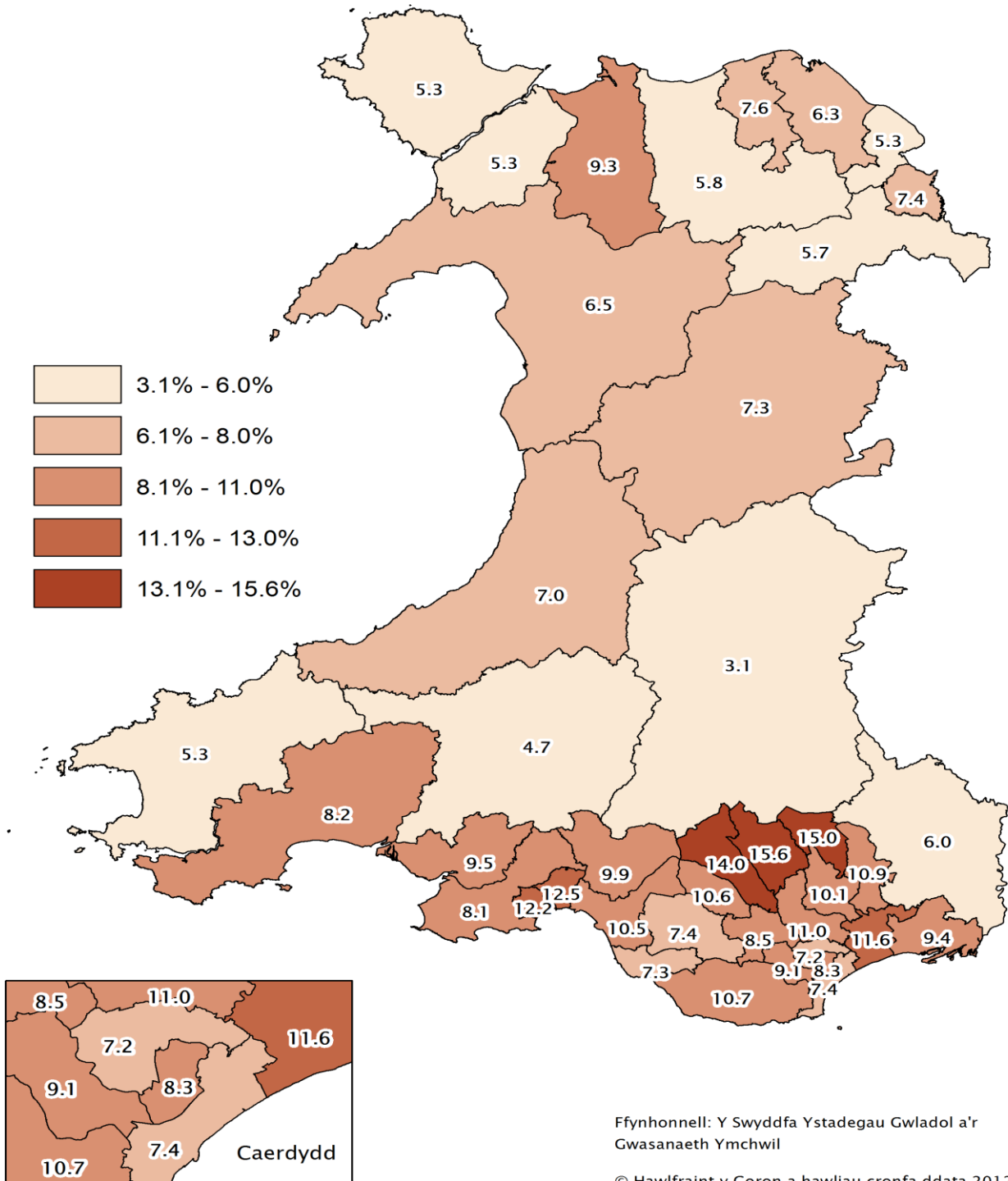
Tabl 5.2: Nifer y bobl sy'n hawlio Lwfans Ceisio Gwaith, yn ôl grŵp oedran (ni chaiff hwn ei addasu'n dymhorol)

	18-24	25-49	50+
Mai 2010	23,850	38,275	10,085
Mehefin 2010	22,115	36,835	9,695
Gorffennaf 2010	22,725	36,790	9,420
Awst 2010	23,560	37,240	9,420
Medi 2010	23,640	36,440	9,190
Hydref 2010	23,130	35,515	9,200
Tachwedd 2010	22,975	36,185	9,330
Rhagfyr 2010	23,150	37,165	9,530
Ionawr 2011	24,645	40,000	10,190
Chwefror 2011	25,685	40,050	10,185
Mawrth 2011	25,185	39,275	10,045
Ebrill 2011	24,090	38,760	9,970
Mai 2011	23,335	38,505	9,850
Mehefin 2011	23,185	38,215	9,925
Gorffennaf 2011	25,335	39,055	10,080
Awst 2011	26,645	39,640	10,220
Medi 2011	27,170	39,340	10,115
Hydref 2011	26,880	39,105	10,220
Tachwedd 2011	26,415	39,180	10,400
Rhagfyr 2011	26,160	39,635	10,650
Ionawr 2012	28,200	43,140	11,550
Chwefror 2012	29,110	43,835	11,760
Mawrth 2012	28,455	43,290	11,680
Ebrill 2012	26,770	41,985	11,520
Mai 2012	25,920	41,090	11,360

Ffynhonnell: Y Swyddfa Ystadegau Gwladol, [ystadegau swyddogol y llafurlu gan NOMIS: Proffil marchnad lafur Cymru](#)

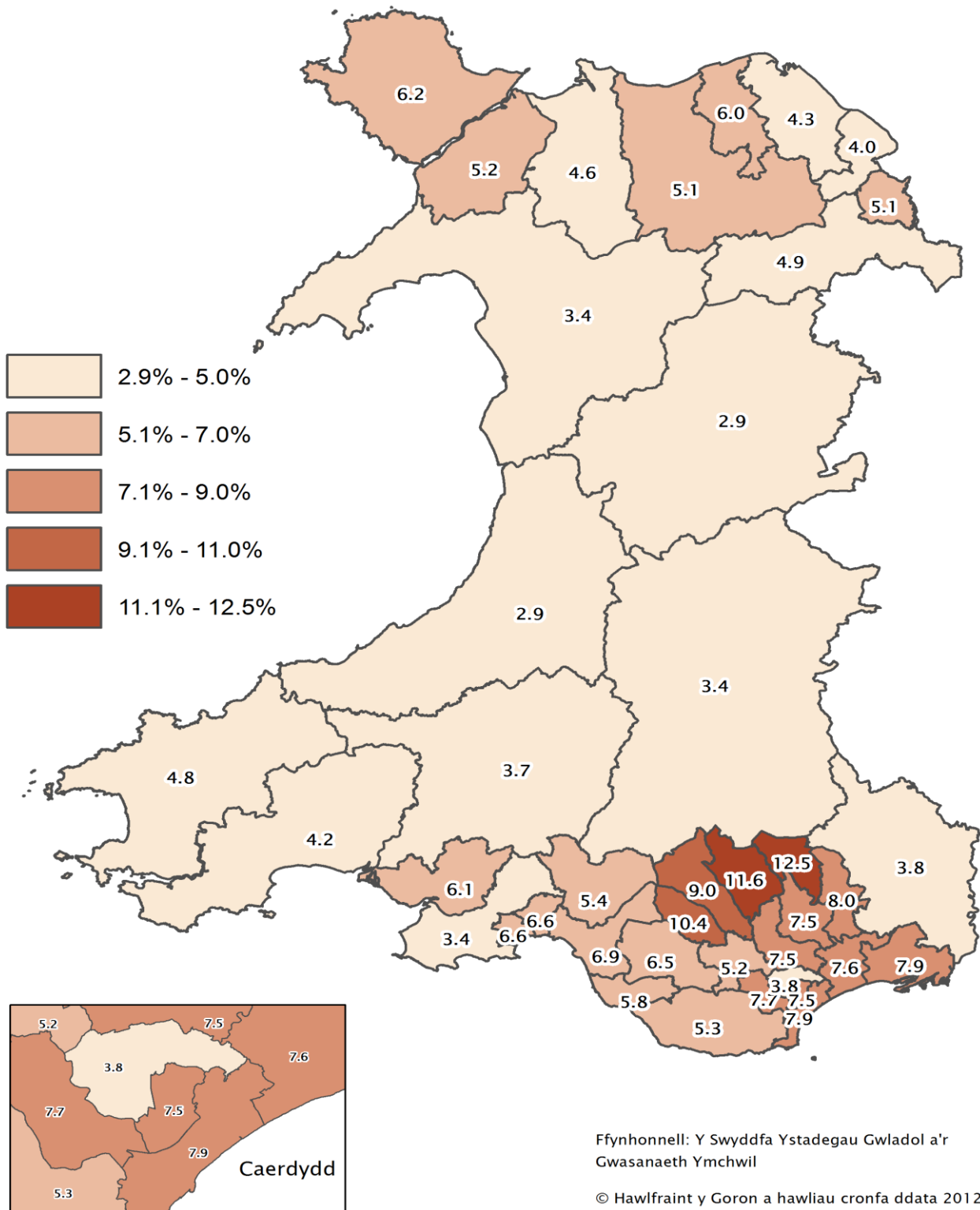
6: Ystadegau ar ddiweithdra yn Etholaethau'r Cynulliad

Map 6.1: Canran diweithdra ILO yn ôl Etholaethau'r Cynulliad (Hydref 2010 i Fedi 2011) ⁶



⁶ Y data diweddaraf sydd ar gael (ni chaiff hwn ei addasu'n dymhorol). Y gyfradd yw nifer ILO o'r bobl sy'n ddi-waith fel canran o'r boblogaeth economaidd weithgar sy'n 16 oed a hŷn.

Map 6.2: Canran answyddogol o'r bobl sy'n hawlio budd-dal diweithdra yn ôl Etholaethau'r Cynulliad, Mai 2012 ⁷



⁷ Ffynhonnell: Y Gwasanaeth Ymchwil. Pobl sy'n hawlio Lwfans Ceisio Gwaith fel **canran** o'r boblogaeth economaidd weithgar sydd rhwng 16 a 64 oed. Gweler yr atodiad technegol am fanylion.

Tabl 6.1 Nifer y bobl sy'n hawlio budd-dal diweithdra yn ôl Etholaethau'r Cynulliad, Mai 2012 (ni chaiff hwn ei addasu'n dymhorol)

Etholaeth	Dynion	Menywod	Pobl
Aberafan	1,224	533	1,757
Aberconwy	803	308	1,111
Alun a Glannau Dyfrdwy	1,053	550	1,603
Arfon	972	356	1,328
Blaenau Gwent	2,336	1,136	3,472
Bro Morgannwg	1,714	670	2,384
Brycheiniog a Sir Faesyfed	693	356	1,049
Caerffili	1,839	901	2,740
Canol Caerdydd	2,053	762	2,815
Castell-nedd	1,135	501	1,636
Ceredigion	655	267	922
Cwm Cynon	1,682	786	2,468
De Caerdydd a Phenarth	2,552	1,069	3,621
De Clwyd	1,104	499	1,603
Delyn	941	480	1,421
Dwyfor Meirionnydd	599	238	837
Dwyrain Abertawe	1,585	650	2,235
Dwyrain Caerfyrddin a Dinefwr	733	348	1,081
Dwyrain Casnewydd	1,840	850	2,690
Dyffryn Clwyd	1,357	540	1,897
Gogledd Caerdydd	1,097	486	1,583
Gorllewin Abertawe	1,466	553	2,019
Gorllewin Caerdydd	2,205	878	3,083
Gorllewin Caerfyrddin a De Sir Benfro	946	395	1,341
Gorllewin Casnewydd	2,037	839	2,876
Gorllewin Clwyd	1,144	417	1,561
Gŵyr	804	340	1,144
Islwyn	1,592	755	2,347
Llanelli	1,325	604	1,929
Merthyr Tudful a Rhymni	2,218	993	3,211
Mynwy	911	443	1,354
Ogwr	1,487	624	2,111
Pen-y-bont ar Ogwr	1,333	626	1,959
Pontypridd	1,321	594	1,915
Preseli Sir Benfro	1,045	455	1,500
Rhondda	1,904	854	2,758
Sir Drefaldwyn	576	294	870
Tor-faen	1,979	866	2,845
Wrecsam	1,162	509	1,671
Ynys Môn	1,244	542	1,786

Ffynhonnell: Y Swyddfa Ystadegau Gwladol, [Ystadegau rhanbarthol y llafurlu – Mehefin 2012: Tabl 17 Nifer y bobl sy'n hawlio budd-dal diweithdra yn ôl Etholaethau Seneddol](#)

Tabl 6.2: Canran answyddogol y bobl sy'n hawlio budd-dal diweithdra yn seiliedig ar gartrefi yn Etholaethau'r Cynulliad, Mai 2012 (ni chaiff hwn ei addasu'n dymhorol) (a)

Etholaeth	Dynion	Menywod	Pobl
Aberafan	8.6	4.7	6.9
Aberconwy	6.2	2.8	4.6
Alun a Glannau Dyfrdwy	4.8	3.0	4.0
Arfon	7.0	3.0	5.2
Blaenau Gwent	15.4	9.1	12.5
Bro Morgannwg	7.1	3.2	5.3
Brycheiniog a Sir Faesyfed	4.1	2.5	3.4
Caerffili	9.2	5.4	7.5
Canol Caerdydd	10.1	4.4	7.5
Castell-nedd	6.8	3.7	5.4
Ceredigion	3.7	1.8	2.9
Cwm Cynon	11.3	6.3	9.0
De Caerdydd a Phenarth	10.3	5.0	7.9
De Clwyd	6.1	3.4	4.9
Delyn	5.2	3.2	4.3
Dwyfor Meirionnydd	4.3	2.2	3.4
Dwyrain Abertawe	8.6	4.2	6.6
Dwyrain Caerfyrddin a Dinefwr	4.6	2.6	3.7
Dwyrain Casnewydd	9.8	5.6	7.9
Dyffryn Clwyd	8.0	3.7	6.0
Gogledd Caerdydd	4.9	2.5	3.8
Gorllewin Abertawe	8.7	4.0	6.6
Gorllewin Caerdydd	10.3	4.7	7.7
Gorllewin Caerfyrddin a De Sir Benfro	5.5	2.7	4.2
Gorllewin Casnewydd	9.9	4.8	7.6
Gorllewin Clwyd	6.9	3.0	5.1
Gŵyr	4.4	2.2	3.4
Islwyn	9.2	5.4	7.5
Llanelli	7.7	4.2	6.1
Merthyr Tudful a Rhymni	14.5	8.0	11.6
Mynwy	4.6	2.7	3.8
Ogwr	8.3	4.4	6.5
Pen-y-bont ar Ogwr	7.2	4.1	5.8
Pontypridd	6.7	3.5	5.2
Preseli Sir Benfro	6.1	3.2	4.8
Rhondda	12.9	7.3	10.4
Sir Drefaldwyn	3.5	2.2	2.9
Tor-faen	10.2	5.4	8.0
Wreccsam	6.5	3.4	5.1
Ynys Môn	7.9	4.2	6.2

Ffynhonnell: Y Gwasanaeth Ymchwil

(a) Pobl sy'n hawlio Lwfans Ceisio Gwaith fel canran o'r boblogaeth economaidd weithgar sydd rhwng 16 a 64 oed. Gweler yr atodiad technegol am fanylion.

Atodiad Technegol: Diffiniadau o ddata diweithdra

Diweithdra ILO

Diffiniad: Diweithdra ILO (y Sefydliad Llafur Rhyngwladol) yw nifer y bobl sydd heb waith ond sydd eisiau swydd; y rhai sydd wedi bod yn chwilio am waith yn y pedair wythnos diwethaf ac sydd ar gael i ddechrau gweithio yn y pythefnos nesaf; a'r rhai sydd allan o waith, sydd wedi dod o hyd i swydd ac sy'n aros i ddechrau gweithio o fewn y pythefnos nesaf.

Y fethodoleg a ddefnyddiwyd i gyfrifo'r canrannau: Caiff canrannau ILO eu cyfrifo fel canran o'r boblogaeth sy'n 16 oed a hŷn ac sy'n economaidd weithgar. Mae 'economaidd weithgar' yn golygu pobl sydd mewn gwaith neu sy'n ddi-waith yn ôl diffiniad yr ILO.

Ffynhonnell: Mae niferoedd diweithdra'r ILO yn deillio o arolwg o'r llafurlu. Mae'r arolwg, a gaiff ei gynnal gan y Swyddfa Ystadegau Gwladol, yn sampl o tua 60,000 o gartrefi yn y Deyrnas Unedig. Mae'r Swyddfa Ystadegau yn nodi bod newidiadau rhanbarthol o chwarter i chwarter yn arbennig o agored i gael eu dylanwadu arnynt gan amrywioldeb y samplau, **a dylid eu dehongli yng nghyd-destun newidiadau dros sawl chwarter, yn hytrach nag yn unigol.** Mae'r ffigurau hefyd wedi'u haddasu gan y Swyddfa Ystadegau Gwladol er mwyn ystyried ffactorau tymhorol.

Argaeledd yn ôl grŵp oedran ac ardal ddaearyddol: Mae natur sampl yr arolwg o'r llafurlu yn golygu nad yw data am grwpiau oedran ac ardaloedd yng Nghymru (er enghraifft Etholaethau'r Cynulliad ac awdurdodau lleol) ar gael bob tri mis. Dim ond data dros y 12 mis diwethaf sydd ar gael am grwpiau oedran, Etholaethau'r Cynulliad ac awdurdodau lleol, a chaiff ei ddiweddarau unwaith bob chwarter blwyddyn.

Defnydd: Mesuriad diweithdra ILO yw'r prif ddangosydd diweithdra yn y Deyrnas Unedig bellach. Mae'n fesuriad mwy cynhwysfawr o ddiweithdra na'r dull o fesur nifer y bobl sy'n hawlio budd-dal diweithdra, ac mae'n galluogi cymharu canrannau'n rhyngwladol. Defnyddir y diffiniad gan y mwyafrif o wledydd, yn ogystal ag Eurostat (Swyddfa Ystadegau yr Undeb Ewropeaidd) a'r Sefydliad ar gyfer Cydweithrediad a Datblygiad Economaidd (OECD).

Y rhai sy'n hawlio budd-dal diweithdra

Diffiniad: Mae hwn yn ddull sy'n mesur faint o bobl sy'n hawlio Lwfans Ceisio Gwaith.

Y fethodoleg a ddefnyddiwyd i gyfrifo'r canrannau: Defnyddiwyd dau ddull yn y papur hwn:

1. Canrannau yn seiliedig ar y gweithle. Mae'r canrannau hyn wedi'u cyfrifo fel nifer y bobl sy'n byw mewn ardal ac sy'n hawlio budd-dal diweithdra fel canran o'r swyddi yn y gweithlu a faint o bobl sy'n hawlio budd-dal diweithdra. Defnyddir y dull hwn ar gyfer yr holl ffigurau a thablau, ar wahân i'r rhai sy'n cynnwys ffigurau am Etholaethau'r Cynulliad; a
2. Canran answyddogol y rhai sy'n hawlio budd-dal diweithdra. Mae'r etholaethau ar gyfer Senedd y Deyrnas Unedig, a gyflwynwyd ar gyfer etholiad cyffredinol 2010, **yr un peth** ag Etholaethau'r Cynulliad. Mae ystadegau **cyfran** y rhai sy'n hawlio budd-dal mewn **etholaethau** ar gael gan y Swyddfa Ystadegau Gwladol. Mae'r cyfrannau hyn yn defnyddio ystadegau o'r boblogaeth sydd rhwng 16 a 64 oed fel enwadur, ac felly nid ydynt yn ystyried gwahaniaethau rhwng ardaloedd yn y gyfran sy'n economaidd weithgar.

Mae **canran** y rhai sy'n hawlio budd-dal diweithdra yn **Etholaethau'r Cynulliad** wedi'u cyfrifo gan y Gasanaeth Ymchwil, drwy fynegi nifer y rhai sy'n hawlio budd-dal fel canran o'r boblogaeth sy'n weithgar economaidd, sydd rhwng 16 a 64 oed, ac sy'n byw yn yr etholaeth. Mae hyn yn cynhyrchu mesuriad gwahanol o ddiweithdra i'r rhai a gyhoeddwyd gan y Swyddfa Ystadegau. Mae cyfran y bobl sy'n economaidd weithgar ym mhob etholaeth yn deillio o Gyfrifiad Poblogaeth 2001, ac wedi'u cyfrifo yn erbyn amcangyfrifon y boblogaeth sydd rhwng 16 a 64 oed ar gyfer 2008 fel y'i cynhyrchwyd gan y Swyddfa Ystadegau Gwladol.

Mae hyn yn wahanol i'r fethodoleg a ddefnyddiwyd rhwng mis Mai a mis Gorffennaf 2010, oherwydd roedd nifer y rhai a oedd yn hawlio budd-dal yn cael ei fynegi fel canran o drigolion economaidd weithgar a oedd **o oed gweithio**, yn deillio o Gyfrifiad 2001 ac amcangyfrifon 2008 o'r boblogaeth. Cyn mis Mai 2010, roedd nifer y rhai a oedd yn hawlio budd-dal diweithdra yn cael ei fynegi fel canran o drigolion economaidd weithgar a oedd yn 16 oed a hŷn, yn deillio'n llwyr o Gyfrifiad

Poblogaeth 2001. Mae'r newidiadau hyn yn unol â'r fethodoleg sy'n cael ei defnyddio gan Lyfrgell Tŷ'r Cyffredin.

Ffynhonnell: Daw'r ffigurau ynghylch nifer y bobl sy'n hawlio budd-dal diweithdra o gofnodion gweinyddol y Ganolfan Byd Gwaith. Mae bob amser yn is na mesuriad diweithdra'r ILO, oherwydd nid oes gan rai pobl sy'n ddi-waith yr hawl i Lwfans Ceisio Gwaith, neu maent yn dewis peidio â gwneud cais amdano. Mae'r ffigurau hefyd wedi'u haddasu gan y Swyddfa Ystadegau er mwyn ystyried ffactorau tymhorol (ar wahân i'r rhai a ddangosir ym Mapiau 5.1 a 5.2, a Thablau 5.1 a 5.2).

Argaeledd yn ôl grŵp oedran ac ardal ddaearyddol: Mae ystadegau ynghylch nifer y bobl sy'n hawlio budd-dal diweithdra ar gael yn fisol ar gyfer grwpiau oedran ac ystod o feysydd gweinyddol llai fel Etholaethau'r Cynulliad, awdurdodau lleol a wardiau.

Defnydd: Er mai dim ond rhan o'r darlun a geir o ystyried y nifer o bobl sy'n hawlio budd-dal diweithdra, mae amseriad a chwmpas ehangach y wybodaeth hon yn ddefnyddiol er mwyn creu darlun o'r farchnad lafur ar lefel leol.