

Cynulliad Cenedlaethol Cymru

Cyllideb Atodol 2010-11 (A gyflwynwyd Chwefror 2011)

Chwefror 2011

Gosodwyd ail Gyllideb Atodol Llywodraeth Cymru ar gyfer 2010-11, gerbron y Cynulliad Cenedlaethol ar 8 Chwefror 2010.

Bwriedir i'r papur hwn fod o gymorth wrth graffu ar y Gyllideb Atodol. Mae'n cynnig golwg gyffredinol ar y newidiadau a gynigiwyd a manylion y newidiadau ym mhob portffolio ac mae'n cymharu'r rhain â'r hyn a geid yng Nghyllideb Atodol Flaenorol 2010-11, yn unol â'r hyn a gytunwyd gan y Cynulliad Cenedlaethol ym mis Gorffennaf 2010.

Mae'r newidiadau yn y cynlluniau gwario'n cael eu holrhain yn ôl hefyd i Gyllideb Derfynol 2010-11, yn unol â'r hyn a gytunwyd gan y Cynulliad Cenedlaethol ym mis Rhagfyr 2009. Nid yw dogfennaeth a gyhoeddir gan Lywodraeth Cymru'n cynnwys cymariaethau o'r fath.

Gwasanaeth
Ymchwil yr
Aelodau



Cynulliad Cenedlaethol Cymru yw'r corff sy'n cael ei ethol yn ddemocrataidd i gynrychioli buddiannau Cymru a'i phobl, i ddeddfu ar gyfer Cymru ac i ddwyn Llywodraeth Cymru i gyfrif.

Mae Gwasanaeth Ymchwil yr Aelodau'n darparu cymorth ymchwil cyfrinachol a diduedd i bwyllgorau craffu a phwyllgorau deddfwriaeth Cynulliad Cenedlaethol Cymru, ac i'r 60 o Aelodau'r Cynulliad a'u staff.

Mae briffiau gan Wasanaeth Ymchwil yr Aelodau yn cael eu hysgrifennu ar gyfer Aelodau'r Cynulliad a'u staff. Mae'r awduron ar gael i drafod y papurau gydag Aelodau a'u staff ond nid yw'n bosibl rhoi cyngor i'r cyhoedd. Croesawn sylwadau ar ein briffiau; os oes gennych unrhyw sylwadau gallwch eu hanfon i'r cyfeiriad post neu e-bost isod.

Gellir cael gafael ar fersiwn electronig o'r papur ar safle'r Cynulliad Cenedlaethol yn:
www.cynulliadcymru.org/bus-assembly-publications-research.htm

Mae copïau printiedig hefyd ar gael yn Llyfrgell yr Aelodau:

Gwasanaeth Ymchwil yr Aelodau
Cynulliad Cenedlaethol Cymru
Bae Caerdydd
CF99 1NA

E-bost: MembersLibrary@wales.gov.uk

© Hawlfraint Comisiwn Cynulliad Cenedlaethol Cymru 2011

Ceir atgynhychu testun y ddogfen hon am ddim mewn unrhyw fformat neu gyfrwng cyn belled ag y caiff ei atgynhychu'n gywir ac na chaiff ei ddefnyddio mewn cyd-destun camarweiniol na difriol. Rhaid cydnabod mai Comisiwn Cynulliad Cenedlaethol Cymru sy'n berchen ar hawlfraint y deunydd a rhaid nodi teitl y ddogfen.

Cynulliad Cenedlaethol Cymru

Cyllideb Atodol 2010-11
(A gyflwynwyd Chwefror 2011)

Chwefror 2011

Dr Eleanor Roy

Rhif dogfen: 11/015

Gwasanaeth
Ymchwil yr
Aelodau



Prif Bwyntiau

Gosodwyd ail gyllideb atodol blwyddyn ariannol 2010-11 ar 8 Chwefror 2011. Cyllideb weinyddol ei natur yw hon yn bennaf ac mae'n adlewyrchu nifer o drosglwyddiadau, newidiadau yn y llinell sylfaen a'r gostyngiadau a orfodwyd arnom gan Lywodraeth y Deyrnas Unedig ym mis Mai 2010. Bwriedir i'r papur hwn fod o gymorth wrth graffu ar y Gyllideb Atodol.

- Mae cyfanswm y gwariant a reolir (TME) a ddyrennir i adrannau Llywodraeth y Cynulliad wedi cynyddu £280.9 miliwn (1.8%) o'i gymharu â'r gyllideb atodol flaenorol; a £50.5 miliwn (0.3%) o'i gymharu â'r gyllideb derfynol.
- Mae cyfanswm y terfynau gwariant adrannol (DEL) a ddyrennir i adrannau Llywodraeth y Cynulliad wedi cynyddu £297.7 miliwn (1.9%) o'i gymharu â'r gyllideb atodol flaenorol; a £471.1 miliwn (3.1%) o'i gymharu â'r gyllideb derfynol.
- Mae'r gwariant a reolir yn flynyddol (AME) a ddyrennir i adrannau Llywodraeth y Cynulliad wedi gostwng £16.7 miliwn (5.6%) o'i gymharu â'r gyllideb atodol flaenorol; a £420.6 miliwn (59.7%) o'i gymharu â'r gyllideb derfynol.

Cynnwys

1.	Golwg Gyffredinol ar Gyllideb Atodol 2010-11	1
1.1.	Dyraniadau'r DEL Refeniw a'r DEL cyfalaf.....	7
2.	Newidiadau yn y llinell sylfaen - hyblygrwydd diwedd blwyddyn a throsglwyddiadau gyda Llywodraeth y Deyrnas Unedig	10
2.1.	Hyblygrwydd diwedd blwyddyn (EYF)	10
3.	Trosglwyddiadau o fewn adrannau Llywodraeth Cymru a rhyngddynt....	11
4.	Symudiadau yn y cronfeydd wrth gefn.....	14
5.	Gostyngiadau gwario a orfodir gan Lywodraeth y Deyrnas Unedig	17
6.	Fframwaith Buddsoddi Cyfalaf Strategol.....	18
7.	Iechyd a Gwasanaethau Cymdeithasol	20
8.	Cyfiawnder Cymdeithasol a Llywodraeth Leol	23
9.	Economi a Thrafnidiaeth.....	25
10.	Plant, Addysg, Dysgu Gydol Oes a Sgiliau	28
11.	Yr Amgylchedd, Cynaliadwyedd a Thai	31
12.	Materion Gwledig	34
13.	Treftadaeth	36
14.	Gwasanaethau Cyhoeddus a Pherfformiad	38
15.	Gwasanaethau Canolog a Gweinyddu	40

1. Golwg Gyffredinol ar Gyllideb Atodol 2010-11

Gosodwyd cynnig yr ail gyllideb atodol ar gyfer blwyddyn ariannol 2010-11 gan y Gweinidog dros Fusnes a'r Gyllideb (Jane Hutt AC) ar 8 Chwefror 2011.¹ Gyda'r gyllideb, cyflwynwyd dogfen naratif² a'r dyraniadau i'r prif grwpiau gwariant (MEGau).³ Mae'r gyllideb atodol hon yn diwygio'r gyllideb atodol flaenorol a gymeradwywyd gan y Cynulliad Cenedlaethol ar 13 Gorffennaf 2010.⁴ Dywed y naratif sy'n cyd-fynd â'r gyllideb atodol:

Natur weinyddol sydd i'r Gyllideb hon yn bennaf. Mae'n adlewyrchu ailflaenoriaethu a fu o fewn y portffolios ynghyd â nifer o drosglwyddiadau o fewn y gyllideb rhwng portffolios. Yn allweddol, mae hefyd yn cyflawni ein penderfyniad i ddod o hyd i'r holl ostyngiadau i'r gyllideb, a osododd Llywodraeth y DU arnom ym mis Mehefin 2010. Yn ogystal â hyn, mae'n darparu ar gyfer dyraniadau ychwanegol o'n cronfeydd wrth gefn. Mae'r dyraniadau hyn o'r cronfeydd wrth gefn wedi'u hategu gan adnoddau o'r stociau Hyblygrwydd Diwedd Blwyddyn, ac maent yn cynnwys dyraniadau o'r Gronfa Buddsoddi Cyfalaf Strategol.⁵

Ffigurau absoliwt yw'r ffigurau yn y papur hwn, gan mai at y flwyddyn ariannol gyfredol yn unig y mae'r ffigurau'n cyfeirio ac nid ydynt wedi cael eu haddasu ar gyfer chwyddiant o gwbl.

Mae'r tablau a ganlyn yn crynhoi'r newidiadau a gynigir yn y gyllideb atodol bresennol o'u cymharu â'r hyn a gafwyd yng nghyllideb atodol flaenorol Mehefin 2010 a'r gyllideb derfynol ym mis Rhagfyr 2009.

Mae [tabl 1](#) yn cynnig golwg gyffredinol ar gyfanswm y gwariant a reolir (TME).⁶

Mae [tabl 2](#) yn crynhoi cyfanswm dyraniadau'r terfynau gwariant adrannol (DEL).⁷

Mae [ffigur 1](#) yn rhoi manylion y newid canrannol yng nghyfanswm dyraniadau'r DEL i bob prif grŵp gwariant (MEG).

Mae [tabl 3](#) yn dangos dyraniadau'r gwariant a reolir yn flynyddol (AME).⁸

¹ Llywodraeth Cymru, [Cynnig Ynghylch y Gyllideb Atodol 2010-11](#), Chwefror 2011 [cyrchwyd 11 Chwefror 2011]

² Lywodraeth Cymru, [Cyllideb Atodol 2010-11](#), Chwefror 2011 [cyrchwyd 11 Chwefror 2011]

³ Llywodraeth Cymru, [Cyllideb Atodol 2010-11, Dyraniadau'r Prif Grwpiau Gwariant](#), Chwefror 2011 [cyrchwyd 11 Chwefror 2011]

⁴ Llywodraeth Cymru, [Cyllideb Atodol 2010-11](#), Mehefin 2010. Mae modd gweld adroddiad y Pwyllgor Cyllid am y gyllideb atodol hon yma: [FIN\(3\)-10-R08 : Adroddiad ar Gyllideb Atodol Llywodraeth Cynulliad Cymru 2010-11 \(Mehefin 2010\)](#) ac mae modd gweld y cynnig a gymeradwywyd yn y Cyfarfod Llawn yma: [Cofnod y Trafodion 13 Gorffennaf 2010](#) [cyrchwyd 11 Chwefror 2011]

⁵ Llywodraeth Cymru, [Cyllideb Atodol 2010-11](#), Chwefror 2011 tudalen 1 [cyrchwyd 11 Chwefror 2011]

⁶ **Cyfanswm y gwariant a reolir (TME)** yw gwariant refeniw a chyfalaf y sector cyhoeddus ac mae'n cynnwys terfynau gwariant adrannol (DEL) a gwariant a reolir yn flynyddol (AME).

⁷ **Terfynau gwariant adrannol (DEL)** - cyfanswm terfynau gwariant adrannau Llywodraeth y DU a'r gweinyddiaethau datganoledig dros gyfnod penodedig, ac eithrio eitemau sy'n dilyn y galw ac eitemau eithriadol o gyfnewidiol. Cynllunnir DELau a'u pennu yn ystod Adolygiadau o Wariant, ac fe'u rhennir yn gyllidebau refeniw a chyfalaf. Mae'r rhan fwyaf o'r DEL heb ei neilltuo ac mae'n rhoi rhyddid llwyr i Lywodraeth Cymru ddewis ei blaenoriaethau gwario (gelwir hyn yn 'gyllideb wedi'i chlustnodi')

Wrth edrych ar dablau 1 i 3, gellir gweld bod:

- **TME a ddyrennir i adrannau Llywodraeth Cymru wedi cynyddu £280.9 miliwn** (1.8%) o'i gymharu â'r gyllideb atodol flaenorol; a £50.5 miliwn (0.3%) o'i gymharu â'r gyllideb derfynol ym mis Rhagfyr 2009.
- **Cyfanswm y DEL a ddyrennir i adrannau Llywodraeth Cymru wedi cynyddu £297.7 miliwn** (1.9%) o'i gymharu â'r gyllideb atodol flaenorol; a £471.1 miliwn (3.1%) o'i gymharu â'r gyllideb derfynol ym mis Rhagfyr 2009.
- **Cyfanswm yr AME a ddyrennir i adrannau Llywodraeth Cymru wedi gostwng £16.7 miliwn** (5.6%) o'i gymharu â'r gyllideb atodol flaenorol; a £420.6 miliwn (59.7%) o'i gymharu â'r gyllideb derfynol ym mis Rhagfyr 2009.

O'i gymharu â'r gyllideb atodol ym mis Mehefin, dyma'r newidiadau mwyaf yng nghyfanswm dyraniadau'r DEL i MEGau Llywodraeth Cymru:

- MEG Treftadaeth a gafodd y cynnydd canrannol mwyaf: 14.7%, sef £23.1 miliwn yn ychwanegol.
- MEG Iechyd a Gwasanaethau Cymdeithasol a gafodd y cynnydd nominal mwyaf: £161.4 miliwn, sef 2.6%.
- MEG Gwasanaethau Cyhoeddus a Pherfformiad a gafodd y gostyngiad canrannol a nominal mwyaf: 16.8%, sef gostyngiad o £12.1 miliwn.

Drwyddi draw, mae cyfanswm y DEL a ddyrennir yn y gyllideb atodol bresennol yn golygu bod £297.7 miliwn yn ychwanegol (sef cynnydd o 1.9% o'i gymharu â'r gyllideb atodol flaenorol) wedi'i ddyrannu i adrannau Llywodraeth Cymru. Dengys [ffigur 2](#) sut mae'r dyraniad hwn wedi'i ddsbarthu ymhlith y portffolios.

⁸ Mae gwariant a reolir yn flynyddol (AME) - fel rheol yn llai rhagweladwy ac yn anos ei reoli na gwariant o fewn y DEL ac felly nid yw'n cael ei gyfyngu gan derfynau amflwyddyn llym. Yn hytrach, cynhelir trafodaethau yn ei gylch gyda Thrysorlys EM bob blwyddyn. Bydd AME yn dilyn y galw a rhaid ei ddyrannu i'r rhaglen y cafodd ei neilltuo iddi. Gellir tynnu rhagor o AME i lawr gan Drysorlys EM os oes gofyn, a bydd y Trysorlys yn ei dro'n adhawlio unrhyw swm sydd heb ei wario.

Tabl 1: Cyfanswm y gwariant a reolir ym mloc Cymru

Prif Grŵp Gwariant (MEG)	Cyfanswm Cyllideb Derfynol 10-11 (Rhag 2009)	Cyllideb Atodol 10-11 (Mehefin 2010)	Newid o'r Gyllideb Derfynol i'r Gyllideb Atodol (Mehefin 2010)		Cyllideb Atodol 10-11 (Chwef 2011)	Newid o'r Gyllideb Derfynol i'r Gyllideb Atodol (Chwef 2011)		Newid o'r Gyllideb Atodol (Meh 2010) i'r Gyllideb Atodol (Chwef 2011)	
	£000s	£000oedd	£000oedd	y cant	£000oedd	£000oedd	y cant	£000oedd	y cant
Iechyd a Gwasanaethau Cymdeithasol	6,184,029	6,400,345	216,316	3.5	6,613,084	429,055	6.9	212,739	3.3
Cyfiawnder Cymdeithasol a Llywodraeth Leol	4,515,911	4,476,236	-39,675	-0.9	4,468,837	-47,074	-1.0	-7,399	-0.2
Economi a Thrafnidiaeth	1,627,737	1,023,107	-604,630	-37.1	1,051,695	-576,042	-35.4	28,588	2.8
Plant, Addysg, Dysgu Gydol Oes a Sgiliau	2,051,382	2,152,635	101,253	4.9	2,185,596	134,214	6.5	32,961	1.5
Amgylchedd, Cynaliadwyedd a Thai	639,652	788,273	148,621	23.2	793,649	153,997	24.1	5,376	0.7
Materion Gwledig	153,136	142,765	-10,371	-6.8	133,899	-19,237	-12.6	-8,866	-6.2
Treftadaeth	192,077	159,442	-32,635	-17.0	182,542	-9,535	-5.0	23,100	14.5
Gwasanaethau Cyhoeddus a Pherfformiad	55,129	71,729	16,600	30.1	59,643	4,514	8.2	-12,086	-16.8
Gwasanaethau Canolog a Gweinyddu	397,198	371,304	-25,894	-6.5	377,828	-19,370	-4.9	6,524	1.8
Cyfanswm dyraniadau adrannol TME	15,816,251	15,585,836	-230,415	-1.5	15,866,773	50,522	0.3	280,937	1.8
Cronfeydd Refeniw Wrth Gefn (hawdd eu troi'n arian parod)	156,700	161,819	5,119	3.3	0	-156,700	-100.0	-161,819	-100.0
Cronfeydd Refeniw Wrth Gefn (nad ydynt yn arian parod)	69,183	0	-69,183	-100.0	237	-68,946	-99.7	237	..
Cronfeydd Cyfalaf Wrth Gefn a gedwir ar gyfer y Gronfa Buddsoddi Cyfalaf Strategol	341,078	27,819	-313,259	-91.8	0	-341,078	-100.0	-27,819	-100.0
Comisiwn y Cynulliad	48,973	46,727	-2,246	-4.6	46,727	-2,246	-4.6	0	0.0
Archwilydd Cyffredinol Cymru	5,047	5,047	0	0.0	5,047	0	0.0	0	0.0
Ombwdsmon Gwasanaethau Cyhoeddus Cymru	4,208	4,166	-42	-1.0	4,223	15	0.4	57	1.4
Taliadau Uniongyrchol	675	675	0	0.0	675	0	0.0	0	0.0
Cyfanswm o fewn TME Cymru	16,442,115	15,832,089	-610,026	-3.7	15,923,682	-518,433	-3.2	91,593	0.6

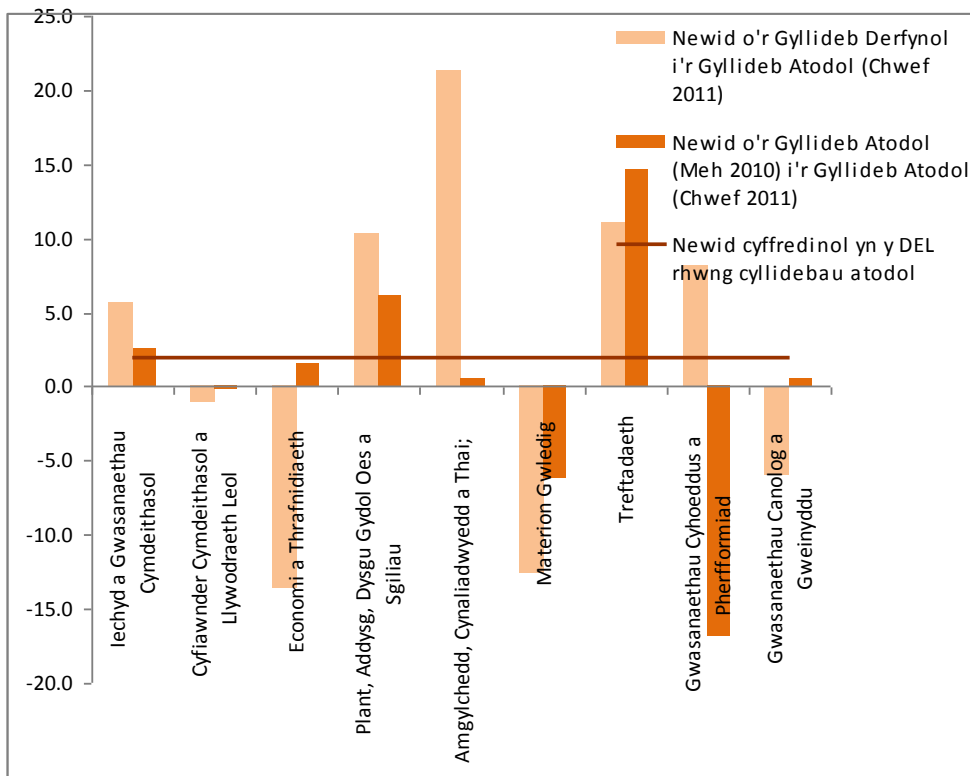
Ffynhonnell: Cyfrifiadau Gwasanaeth Ymchwil yr Aelodau ar sail [Cyllidebau](#) Llywodraeth Cymru.

Tabl 2: Cyfanswm y DEL ym mloc Cymru

Prif Grŵp Gwariant (MEG)	Cyfanswm Cyllideb Derfynol 10-11 (Rhag 2009)	Cyllideb Atodol 10-11 (Mehefin 2010)	Newid o'r Gyllideb Derfynol i'r Gyllideb Atodol (Mehefin 2010)		Cyllideb Atodol 10-11 (Chwef 2011)	Newid o'r Gyllideb Derfynol i'r Gyllideb Atodol (Chwef 2011)		Newid o'r Gyllideb Atodol (Meh 2010) i'r Gyllideb Atodol (Chwef 2011)	
	£000oedd	£000oedd	£000oedd	y cant	£000oedd	£000oedd	y cant	£000oedd	y cant
Iechyd a Gwasanaethau Cymdeithasol	6,094,180	6,281,397	187,217	3.1	6,442,809	348,629	5.7	161,412	2.6
Cyfiawnder Cymdeithasol a Llywodraeth Leol	4,502,328	4,464,559	-37,769	-0.8	4,454,414	-47,914	-1.1	-10,145	-0.2
Economi a Thrafnidiaeth	1,153,970	981,705	-172,265	-14.9	997,293	-156,677	-13.6	15,588	1.6
Plant, Addysg, Dysgu Gydol Oes a Sgiliau	1,875,784	1,949,237	73,453	3.9	2,070,521	194,737	10.4	121,284	6.2
Amgylchedd, Cynaliadwyedd a Thai	717,652	865,273	147,621	20.6	870,625	152,973	21.3	5,352	0.6
Materion Gwledig	153,136	142,765	-10,371	-6.8	133,899	-19,237	-12.6	-8,866	-6.2
Treftadaeth	162,493	157,384	-5,109	-3.1	180,484	17,991	11.1	23,100	14.7
Gwasanaethau Cyhoeddus a Pherfformiad	55,129	71,729	16,600	30.1	59,643	4,514	8.2	-12,086	-16.8
Gwasanaethau Canolog a Gweinyddu	397,198	371,304	-25,894	-6.5	373,328	-23,870	-6.0	2,024	0.5
Cyfanswm dyraniadau Adrannol DEL	15,111,870	15,285,353	173,483	1.1	15,583,016	471,146	3.1	297,663	1.9
Cronfeydd Refeniw Wrth Gefn (hawdd eu troi'n arian parod)	156,700	161,819	5,119	3.3	0	-156,700	-100.0	-161,819	-100.0
Cronfeydd Refeniw Wrth Gefn (nad ydynt yn arian parod)	69,183	0	-69,183	-100.0	237	-68,946	-99.7	237	..
Cronfeydd Cyfalaf Wrth Gefn	341,078	27,819	-313,259	-91.8	0	-341,078	-100.0	-27,819	-100.0
Comisiwn y Cynulliad	48,973	46,227	-2,746	-5.6	46,227	-2,746	-5.6	0	0.0
Archwilydd Cyffredinol Cymru	5,047	5,047	0	0.0	5,047	0	0.0	0	0.0
Ombwdsmon Gwasanaethau Cyhoeddus Cymru	4,208	4,166	-42	-1.0	4,187	-21	-0.5	21	0.5
Taliadau Uniongyrchol	675	675	0	0.0	675	0	0.0	0	0.0
Cyfanswm o fewn DEL Cymru	15,737,734	15,531,106	-206,628	-1.3	15,639,389	-98,345	-0.6	108,283	0.7

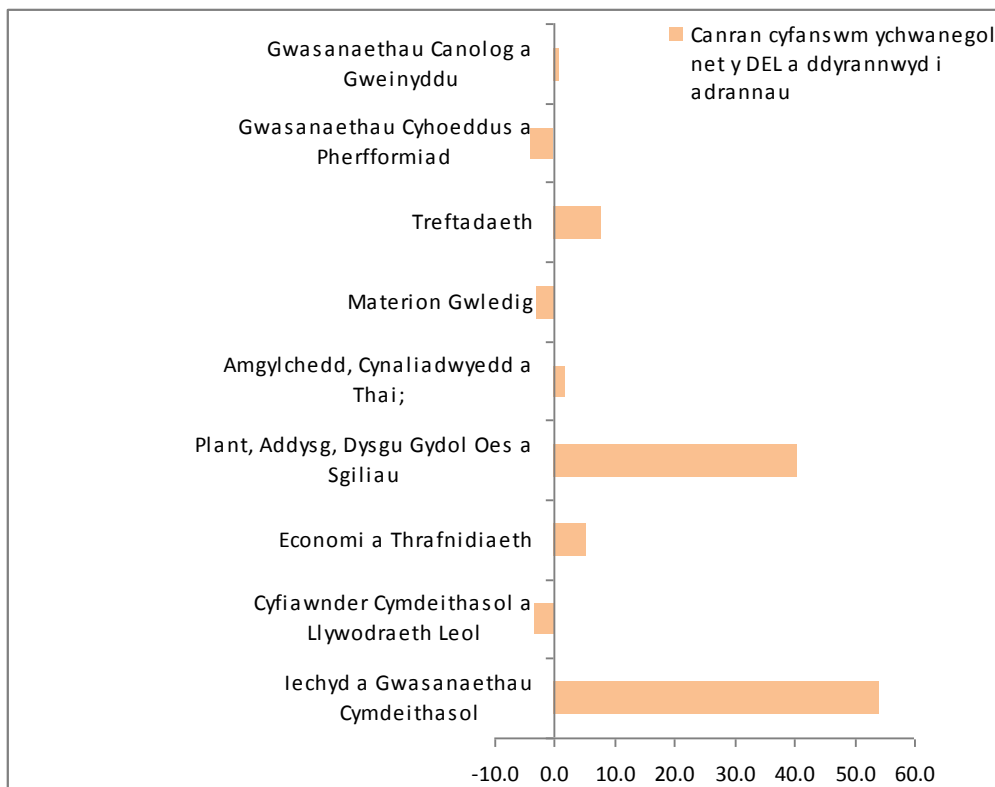
Ffynhonnell: Cyfrifiadau Gwasanaeth Ymchwil yr Aelodau ar sail [Cyllidebau](#) Llywodraeth Cymru.

Ffigur 1: Newid canrannol yng nghyfanswm y DEL i bob MEG



Ffynhonnell: Cyfrifiadau Gwasanaeth Ymchwil yr Aelodau ar sail [Cyllidebau](#) Llywodraeth Cymru.

Ffigur 2: Canran y DEL ychwanegol a ddyrennir i bob MEG



Ffynhonnell: Cyfrifiadau Gwasanaeth Ymchwil yr Aelodau ar sail [Cyllidebau](#) Llywodraeth Cymru.

Tabl 3: Gwariant a reolir yn flynyddol (AME)

Prif Grŵp Gwariant (MEG)	Cyfanswm Cyllideb Derfynol 10-11 (Rhag 2009)	Cyllideb Atodol 10-11 (Mehefin 2010)	Newid o'r Gyllideb Derfynol i'r Gyllideb Atodol (Mehefin 2010)		Cyllideb Atodol 10-11 (Chwef 2011)	Newid o'r Gyllideb Derfynol i'r Gyllideb Atodol (Chwef 2011)		Newid o'r Gyllideb Atodol (Meh 2010) i'r Gyllideb Atodol (Chwef 2011)	
	£000oedd	£000oedd	£000oedd	y cant	£000oedd	£000oedd	y cant	£000oedd	y cant
Iechyd a Gwasanaethau Cymdeithasol	89,849	118,948	29,099	32.4	170,275	80,426	89.5	51,327	43.2
Cyfiawnder Cymdeithasol a Llywodraeth Leol	13,583	11,677	-1,906	-14.0	14,423	840	6.2	2,746	23.5
Economi a Thrafnidiaeth	473,767	41,402	-432,365	-91.3	54,402	-419,365	-88.5	13,000	31.4
Plant, Addysg, Dysgu Gydol Oes a Sgiliau	175,598	203,398	27,800	15.8	115,075	-60,523	-34.5	-88,323	-43.4
Amgylchedd, Cynaliadwyedd a Thai	-78,000	-77,000	1,000	-1.3	-76,976	1,024	-1.3	24	0.0
Treftadaeth	29,584	2,058	-27,526	-93.0	2,058	-27,526	-93.0	0	0.0
Gwasanaethau Canolog a Gweinyddu	0	0	0	..	4,500	4,500	..	4,500	..
Cyfanswm cyllideb adrannol AME	704,381	300,483	-403,898	-57.3	283,757	-420,624	-59.7	-16,726	-5.6
Comisiwn y Cynulliad	0	500	500	-	500	500	-	0	0.0
Ombwdsmon Gwasanaethau Cyhoeddus Cymru	0	0	0.0	-	36	36	-	36	-
Cyfanswm cyllideb AME	704,381	300,983	-403,398	-57.3	284,293	-420,088	-59.6	-16,690	-5.5

Ffynhonnell: Cyfrifiadau Gwasanaeth Ymchwil yr Aelodau ar sail [Cyllidebau](#) Llywodraeth Cymru

1.1. *Dyraniadau'r DEL Refeniw a'r DEL cyfalaf*

Dengys [tabl 4](#) a [thabl 5](#) y newidiadau yn nyraniadau'r DEL refeniw a'r DEL cyfalaf, yn y drefn honno. O'r rhain, gellir gweld, o'i gymharu â chyllideb atodol Mehefin 2010 bod:

- **Y DEL refeniw a ddyrannwyd i adrannau Llywodraeth Cymru wedi cynyddu £190.1 miliwn (1.4%) o'i gymharu â'r gyllideb atodol flaenorol; a £124.8 miliwn (0.9%) o'i gymharu â'r gyllideb derfynol ym mis Rhagfyr 2009.**
- **Y DEL cyfalaf a ddyrannwyd i adrannau Llywodraeth Cymru wedi cynyddu £107.6 miliwn (6.5%) o'i gymharu â'r gyllideb atodol flaenorol; a £346.4 miliwn (24.6%) o'i gymharu â'r gyllideb derfynol ym mis Rhagfyr 2009.**

O'i gymharu â'r gyllideb atodol ym mis Mehefin, dyma'r newidiadau mwyaf yn nyraniadau'r DEL refeniw i MEGau Llywodraeth Cymru:

- MEG Plant, Addysg, Dysgu Gydol Oes a Sgiliau a gafodd y cynnydd canrannol mwyaf yn y DEL refeniw: 6.1%, sef £104.5 miliwn yn ychwanegol.
- MEG Iechyd a Gwasanaethau Cymdeithasol a gafodd y cynnydd nominal mwyaf yn y DEL refeniw: £147.7 miliwn, sef cynnydd o 2.5%.
- MEG Gwasanaethau Cyhoeddus a Pherfformiad a gafodd y gostyngiad canrannol mwyaf yn y DEL refeniw: 14.1%, sef gostyngiad o £7.1 miliwn.
- MEG Economi a Thrafnidiaeth a gafodd y gostyngiad nominal mwyaf yn y DEL refeniw: £31.2 miliwn, sef gostyngiad o 5.2% .

O'i gymharu â'r gyllideb atodol ym mis Mehefin, dyma'r newidiadau mwyaf yn nyraniadau'r DEL cyfalaf i MEGau Llywodraeth Cymru:

- MEG Treftadaeth a gafodd y cynnydd canrannol mwyaf yn y DEL cyfalaf: gan fwy na dyblu'r dyraniad blaenorol, gyda £24.7miliwn yn ychwanegol.
- MEG Economi a Thrafnidiaeth a gafodd y cynnydd nominal mwyaf yn y DEL cyfalaf: £46.8 miliwn, sef cynnydd o 12.3%.
- MEG Gwasanaethau Cyhoeddus a Pherfformiad a gafodd y gostyngiad mwyaf yn y DEL cyfalaf, a hynny o ran canran ac o ran swm nominal, sef gostyngiad o 23.3%, neu £5 miliwn.

Tabl 4: Y DEL Refeniw

Prif Grŵp Gwariant (MEG)	Cyfanswm Cyllideb Derfynol 10-11 (Rhag 2009)	Cyllideb Atodol 10-11 (Mehefin 2010)	Newid o'r Gyllideb Derfynol i'r Gyllideb Atodol (Mehefin 2010)		Cyllideb Atodol 10-11 (Chwef 2011)	Newid o'r Gyllideb Derfynol i'r Gyllideb Atodol (Chwef 2011)		Newid o'r Gyllideb Atodol (Meh 2010) i'r Gyllideb Atodol (Chwef 2011)	
	£000oedd	£000oedd	£000oedd	y cart	£000oedd	£000oedd	y cart	£000oedd	y cart
Iechyd a Gwasanaethau Cymdeithasol	5,797,568	5,877,085	79,517	1.4	6,024,754	227,186	3.9	147,669	2.5
Cyfiawnder Cymdeithasol a Llywodraeth Leol	4,424,070	4,401,464	-22,606	-0.5	4,391,319	-32,751	-0.7	-10,145	-0.2
Economi a Thrafnidiaeth	722,958	601,965	-120,993	-16.7	570,751	-152,207	-21.1	-31,214	-5.2
Plant, Addysg, Dysgu GydoI Oes a Sgiliau	1,692,892	1,705,445	12,553	0.7	1,809,986	117,094	6.9	104,541	6.1
Amgylchedd, Cynaliadwyedd a Thai	369,094	383,880	14,786	4.0	379,589	10,495	2.8	-4,291	-1.1
Materion Gwledig	136,407	126,036	-10,371	-7.6	120,170	-16,237	-11.9	-5,866	-4.7
Treftadaeth	147,371	138,962	-8,409	-5.7	137,412	-9,959	-6.8	-1,550	-1.1
Gwasanaethau Cyhoeddus a Pherfformiad	54,704	50,304	-4,400	-8.0	43,218	-11,486	-21.0	-7,086	-14.1
Gwasanaethau Canolog a Gweinyddu	361,165	355,771	-5,394	-1.5	353,795	-7,370	-2.0	-1,976	-0.6
Cyfanswm dyraniadau Adrannol DEL	13,706,229	13,640,912	-65,317	-0.5	13,830,994	124,765	0.9	190,082	1.4
Cronfeydd Refeniw Wrth Gefn (hawdd eu troi'n arian parod)	156,700	161,819	5,119	3.3	0	-156,700	-100.0	-161,819	-100.0
Cronfeydd Refeniw Wrth Gefn (nad ydynt yn arian parod)	69,183	0	-69,183	-100.0	237	-68,946	-99.7	237	..
Cronfeydd Cyfalaf Wrth Gefn	0	0	0	0.0	0	0	0.0	0	0.0
Comisiwn y Cynulliad	48,198	45,452	-2,746	-5.7	43,852	-4,346	-9.0	-1,600	-3.5
Archwilydd Cyffredinol Cymru	5,047	5,047	0	0.0	5,047	0	0.0	0	0.0
Ombwdsmon Gwasanaethau Cyhoeddus Cymru	3,745	3,703	-42	-1.1	3,724	-21	-0.6	21	0.6
Taliadau Uniongyrchol	675	675	0	0.0	675	0	0.0	0	0.0
Cyfanswm o fewn DEL Cymru	13,989,777	13,857,608	-132,169	-0.9	13,884,529	-105,248	-0.8	26,921	0.2

Ffynhonnell: Cyfrifiadau Gwasanaeth Ymchwil yr Aelodau ar sail [Cyllidebau](#) Llywodraeth Cymru.

Tabl 5: Y DEL Cyfalaf

Prif Grŵp Gwariant (MEG)	Cyfanswm Cyllideb Derfynol 10-11 (Rhag 2009)	Cyllideb Atodol 10-11 (Mehefin 2010)	Newid o'r Gyllideb Derfynol i'r Gyllideb Atodol (Mehefin 2010)		Cyllideb Atodol 10-11 (Chwef 2011)	Newid o'r Gyllideb Derfynol i'r Gyllideb Atodol (Chwef 2011)		Newid o'r Gyllideb Atodol (Meh 2010) i'r Gyllideb Atodol (Chwef 2011)	
	£000oedd	£000oedd	£000oedd	y cant	£000oedd	£000oedd	y cant	£000oedd	y cant
Iechyd a Gwasanaethau Cymdeithasol	296,612	404,312	107,700	36.3	418,055	121,443	40.9	13,743	3.4
Cyfiawnder Cymdeithasol a Llywodraeth Leol	78,258	63,095	-15,163	-19.4	63,095	-15,163	-19.4	0	0.0
Economi a Thrafnidiaeth	431,012	379,740	-51,272	-11.9	426,542	-4,470	-1.0	46,802	12.3
Plant, Addysg, Dysgu Gydol Oes a Sgiliau	182,892	243,792	60,900	33.3	260,535	77,643	42.5	16,743	6.9
Amgylchedd, Cynaliadwyedd a Thai	348,558	481,393	132,835	38.1	491,036	142,478	40.9	9,643	2.0
Materion Gwledig	16,729	16,729	0	0.0	13,729	-3,000	-17.9	-3,000	-17.9
Treftadaeth	15,122	18,422	3,300	21.8	43,072	27,950	184.8	24,650	133.8
Gwasanaethau Cyhoeddus a Pherfformiad	425	21,425	21,000	4941.2	16,425	16,000	3764.7	-5,000	-23.3
Gwasanaethau Canolog a Gweinyddu	36,033	15,533	-20,500	-56.9	19,533	-16,500	-45.8	4,000	25.8
Cyfanswm dyraniadau Adrannol DEL	1,405,641	1,644,441	238,800	17.0	1,752,022	346,381	24.6	107,581	6.5
Cronfeydd Refeniw Wrth Gefn (hawdd eu troi'n arian parod)	0	0	0	0.0	0	0	0.0	0	0.0
Cronfeydd Refeniw Wrth Gefn (nad ydynt yn arian parod)	0	0	0	0.0	0	0	0.0	0	0.0
Cronfeydd Cyfalaf Wrth Gefn	341,078	27,819	-313,259	-91.8	0	-341,078	-100.0	-27,819	-100.0
Comisiwn y Cynulliad	775	775	0	0.0	2,375	1,600	206.5	1,600	206.5
Archwilydd Cyffredinol Cymru	0	0	0	0.0	0	0	0.0	0	0.0
Ombwdsmon Gwasanaethau Cyhoeddus Cymru	463	463	0	0.0	463	0	0.0	0	0.0
Taliadau Uniongyrchol	0	0	0	0.0	0	0	0.0	0	0.0
Cyfanswm o fewn DEL Cymru	1,747,957	1,673,498	-74,459	-4.3	1,754,860	6,903	0.4	81,362	4.9

Ffynhonnell: Cyfrifiadau Gwasanaeth Ymchwil yr Aelodau ar sail [Cyllidebau](#) Llywodraeth Cymru.

2. Newidiadau yn y llinell sylfaen - hyblygrwydd diwedd blwyddyn a throsglwyddiadau gyda Llywodraeth y Deyrnas Unedig

Fel y gwelir yn [nhabl 2](#) mae cyfanswm y DEL yn y bloc wedi cynyddu £108.3 miliwn. Nifer o newidiadau yn y llinell sylfaen sy'n gyfrifol am y cronfeydd ychwanegol hyn, fel a ganlyn:

- Tynnu £227miliwn i lawr o'r hyblygrwydd diwedd blwyddyn (EYF)⁹, sef £102.5 miliwn refeniw a £124.5 miliwn cyfalaf;
- Dychwelyd £6.1 miliwn i Drysorlys EM yn sgil newidiadau technegol i'r Cynllun Rhyddhad Ardrethi Busnes;
- Trosglwyddo £0.2 miliwn oddi wrth Weinyddiaeth Cyfiawnder Llywodraeth y Deyrnas Unedig ar gyfer gofal ieched mewn carchardai;
- Tynnu £50 miliwn i lawr oddi wrth Drysorlys EM ar gyfer llog ar fenthyciadau myfyrwyr (dyraniad untro nad yw'n arian parod¹⁰ yw hwn);
- Gwario £162.5 miliwn yn llai yn unol â gofynion Llywodraeth y Deyrnas Unedig;
- Camddatgan swm o £0.3 miliwn nad yw'n arian parod yng nghyllideb atodol blaenorol mis Mehefin 2010.

Ynghyd â'r dyraniadau o'r cronfeydd wrth gefn (cyfanswm o £189.6 miliwn) ac addasiadau eraill i'r bloc (gostyngiad o £0.26 miliwn drwyddo draw), mae hyn yn rhoi'r £297.7 miliwn ychwanegol at gyfanswm y DEL a ddyrannwyd i adrannau Llywodraeth Cymru.

2.1. *Hyblygrwydd diwedd blwyddyn (EYF)*

Fel y nodir uchod, mae'r gyllideb atodol yn cyfeirio at gyfanswm EYF o £227 miliwn a dynnir i lawr oddi wrth Drysorlys EM. Yn Adolygiad o Wariant Llywodraeth y Deyrnas Unedig yn 2010¹¹, cyhoeddwyd mai bwriad y Llywodraeth honno oedd ddiddymu'r cynllun EYF ddiwedd 2010-11, gan gynnwys yr holl stociau a oedd wedi cronni.

Ar 10 Chwefror, cyhoeddodd y Gweinidog dros Fusnes a'r Gyllideb (Jane Hutt AC) ddatganiad yn sôn am fanylion yr ohebiaeth ddiweddaraf â Phrif Ysgrifennydd y Trysorlys ynglŷn â'r stoc EYF sy'n weddill ar gyfer Gymru. Yn ôl y datganiad,

⁹ **Hyblygrwydd Diwedd Blwyddyn (EYF)** - mecanwaith i drosglwyddo darpariaeth DEL sydd heb ei gwario o un flwyddyn i flynyddoedd wedyn. Mae rhagor o wybodaeth am hyn i'w gweld yn Hysbysiad Hwylus Gwasanaeth Ymchwil yr Aelodau: [Hyblygrwydd diwedd blwyddyn](#). [cyrchwyd 11 Chwefror 2011]

¹⁰ **Nad ydynt yn arian parod** - eitemau a gynhwysir mewn cyllidebau er mwyn sicrhau bod y gyllideb yn adlewyrchu cost economaidd lawn gweithgareddau, hyd yn oed pan nad oes cysylltiad uniongyrchol â'r llif arian yn y cyfnod dan sylw. Ni fydd byth angen taliad arian parod ar gyfer yr eitemau hyn mewn gwirionedd, neu ni fydd taliadau arian parod ond yn codi ymhen blynnyddoedd (e.e. darpariaethau). Costau lle nad oes trafodiad arian parod ond sydd wedi'u cynnwys mewn cyllidebau a chyfrifon er mwyn sefydlu gwir gost yr holl adnoddau a ddefnyddir.

¹¹ Trysorlys EM, [Adolygiad o Wariant 2010](#), Hydref 2010 [cyrchwyd 11 Chwefror 2011] (Saesneg yn unig)

gwerth y stociau a oedd yn weddill oedd oddeutu £385 miliwn ac aeth rhagddo i ddweud:

I wrote to the Chief Secretary on 11 January, requesting that all of our accumulated stocks of EYF be released. The Chief Secretary replied to my letter on 9 February but he has refused to allow the release of our accumulated stocks, with the implication that these stocks will now be written off.¹²

Dyweddodd hefyd ei bod yn fwriad gan y Gweinidog ysgrifennu llythyr arall, ar y cyd â Gweinidogion yr Alban a Gogledd Iwerddon, at y Canghellor, yn ailadrodd y cais am gael rhyddhau stociau EYF. Mae Datganiad ar y Cyd gan y Gweinyddiaethau Datganoledig eisoes wedi'i anfon at y Canghellor ar 2 Chwefror 2011, yn galw ar i Lywodraeth y Deyrnas Unedig newid y penderfyniad a gymerodd ar ei liwt ei hun i ddiddymu stociau EYF sydd wedi cronni.¹³

3. Trosglwyddiadau o fewn adrannau Llywodraeth Cymru a rhyngddynt

Mae nifer o drosglwyddiadau wedi bod rhwng y prif grwpiau gwariant (MEGau), ac mae manylion y rhain i'w gweld yn [nhabl 6](#). Nid yw'r trosglwyddiadau hyn yn cael unrhyw effaith net ar y dyraniadau cyffredinol.

Yn ogystal â'r symudiadau hyn, mae nifer o drosglwyddiadau wedi bod hefyd o fewn MEGau, ac mae rhai o'r rhain wedi arwain at **drosglwyddo £5.85 miliwn o'r refeniw i'r cyfalaf** fel a ganlyn:

- Yr Amgylchedd, Cynaliadwyedd a Thai - trosglwyddo £1.2 miliwn o'r refeniw i'r cyfalaf;
- Treftadaeth - trosglwyddo £650k o'r refeniw i'r cyfalaf;
- Gwasanaethau Canolog a Gweinyddu - trosglwyddo £4 miliwn o'r refeniw i'r cyfalaf.

¹² Llywodraeth Cymru, Jane Hutt (Y Gweinidog dros Fusnes a'r Gyllideb), *Y Llythyr diweddaraf gan Brif Ysgrifennydd y Trysorlys ynghylch hyblygrwydd diwedd blwyddyn*, Un o ddatganiadau ysgrifenedig y Cabinet, 10 Chwefror 2011 – dim dolen ar gael adeg ysgrifennu'r adroddiad hwn.

¹³ [Datganiad ar y cyd gan y Gweinyddiaethau Datganoledig](#) i Ganghellor y Trysorlys, 2 Chwefror 2011 [cyrchwyd 11 Chwefror 2011]

Tabl 6: Trosglwyddiadau rhwng MEGau

O	Swm (£000oedd)	I	Swm (£000oedd)	Natur	Disgrifiad
Iechyd a Gwasanaethau Cymdeithasol; SPA/cam gweithredu Cyflawni'r GIG	-1,442	PADGOS: SPA Sgiliau, Addysg Uwch a Dysgu Cydol Oes Cam gweithredu Addysg Uwch	1,442	Refeniw	Ar gyfer trosglwyddo myfyrwyr yng nghyswllt Rhaglen MB i Raddegion, a noddir gan Gyngor Ariannu Addysg Uwch Cymru.
Iechyd a Gwasanaethau Cymdeithasol; SPA/cam gweithredu Cyflawni'r GIG	-1,402	Gwasanaethau Canolog a Gweinyddu: SPA Costau Gweinyddu Canolog Eraill: Cam gweithredu Buddsoddi i Arbed	1,402	Refeniw	Yng nghyswllt adennill grantiau.
Gwasanaethau Canolog a Gweinyddu: SPA Costau Gweinyddu Canolog Eraill: Cam gweithredu Buddsoddi i Arbed	-549	Iechyd a Gwasanaethau Cymdeithasol; SPA/cam gweithredu Cyflawni'r GIG	549	Refeniw	Ar gyfer prosiectau a gymeradwywyd.
Cyfiawnder Cymdeithasol a Llywodraeth Leol: SPA Cymunedau Diogelach: Cam gweithredu Cam-drin domestig	-194	Amgylchedd, Cynaliadwyedd a Thai: SPA Tai: Cam gweithredu galluogi pobl i fyw bywydau annibynnol	194	Refeniw	Dim manylion ar gael.
Cyfiawnder Cymdeithasol a Llywodraeth Leol: SPA Cymunedau Diogelach: Cam gweithredu Cam-drin domestig	-141	Amgylchedd, Cynaliadwyedd a Thai: SPA Tai: Cam gweithredu mynd i'r afael â digartrefedd	141	Refeniw	Dim manylion ar gael.
Cyfiawnder Cymdeithasol a Llywodraeth Leol: SPA Cefnogi Cymunedau a Phobl: Cam gweithredu Cymunedau yn Gyntaf	-99	Amgylchedd, Cynaliadwyedd a Thai: SPA Adfywio: Cam gweithredu Rhoi Ardaloedd Adfywio Strategol ar Waith	99	Refeniw	Dim manylion ar gael.
Cyfiawnder Cymdeithasol a Llywodraeth Leol: SPA Polisi Llywodraeth Leol: Cam gweithredu Partneriaethau Llywodraeth Leol	-150	Gwasanaethau Canolog a Gweinyddu: SPA Costau a Chyflogau Staff: Cam Gweithredu Costau Staff	150	Refeniw	Dim manylion ar gael.
Economi a Thrafnidiaeth: SPA/cam gweithredu Rhyngwladoli Economi Cymru	-475	Materion Gwledig: SPA Diwydiant Bwyd, Pysgod a Diod Cymru: Cam gweithredu datblygu a marchnata sector bwyd a diod Cymru	475	Refeniw	Ar gyfer cymorth masnachu rhyngwladol i ddiwydiant bwyd a diod Cymru.
Gwasanaethau Canolog a Gweinyddu: SPA Costau Gweinyddu Canolog Eraill: Cam gweithredu Buddsoddi i Arbed	-4,160	Economi a Thrafnidiaeth: Cam gweithredu Cyfanredu Band Eang y Sector Cyhoeddus	4,160	Refeniw	Yng nghyswllt prosiect Cysylltedd Gwent.
Economi a Thrafnidiaeth: SPA Busnesau - Cychwyn, Tyfu, Ffynnu a Buddsoddi: Cam gweithredu Darparu Cymorth Ariannol i Fusnesau	-3,500	Treftadaeth: SPA Twristiaeth: Cam gweithredu Datblygu Profiad yr Ymwelydd	3,500	Cyfalaif	Ar gyfer Cynllun Cymorth Buddsoddi mewn Twristiaeth
Amgylchedd, Cynaliadwyedd a Thai: SPA Tai: Cam gweithredu cynyddu'r cyflenwad tai a'r dewis sydd ar gael	-465	Gwasanaethau Canolog a Gweinyddu: SPA Costau a Chyflogau Staff: Cam Gweithredu Costau Staff	465	Refeniw	Yng nghyswllt trosglwyddo'r cyfrifoldeb am reoleiddio landlordiaid cymdeithasol cofrestredig o Swyddfa Archwilio Cymru i Lywodraeth Cymru.
Materion Gwledig: SPA Polisiau Gwledig Ewrop: Cam gweithredu cyflawni'r rhaglenni o fewn y Cynllun Datblygu Gwledig	-100	Treftadaeth: SPA/cam gweithredu cadw, gwarchod, cynnal a hybu mynediad at yr amgylchedd hanesyddol	100	Refeniw	Ar gyfer gwaith datblygu System Gwybodaeth Ddaearyddol er mwyn rhoi Glastir ar waith a'i gyflawni.
Gwasanaethau Cyhoeddus a Pherfformiad: SPA/cam gweithredu Gallu ym maes Arwain a Rheoli	-1,196	Gwasanaethau Canolog a Gweinyddu: SPA Costau Gweinyddu Canolog Eraill: Cam gweithredu Rheoli Gwasanaethau Cyhoeddus Cymru	1,196	Refeniw	Ar gyfer Rheoli Gwasanaethau Cyhoeddus Cymru
Gwasanaethau Cyhoeddus a Pherfformiad: SPA/cam gweithredu Creu'r Cysylltiadau	-500	Gwasanaethau Canolog a Gweinyddu: SPA Costau Gweinyddu Canolog Eraill: Cam gweithredu Buddsoddi i Arbed	500	Refeniw	Yng nghyswllt Rhaglen Breguster Gwent
Gwasanaethau Cyhoeddus a Pherfformiad: SPA/cam gweithredu Fframweithiau Arolygu, Rheoleiddio a Pherfformiad	-250	Gwasanaethau Canolog a Gweinyddu: SPA Costau a Chyflogau Staff: Cam Gweithredu Costau Staff	250	Refeniw	Ar gyfer Secondiadau Llywodraeth Cymru.

Tabl 6: Trosglwyddiadau rhwng MEGau (parhad)

O	Swm (£000oedd)	I	Swm (£000oedd)	Nat ur	Disgrifiad
Gwasanaethau Cyhoeddus a Pherfformiad: SPA/cam gweithredu Fframweithiau Arolygu, Rheoleiddio a Pherfformiad	-240			Refeniw	Dim manylion ar gael.
		Gwasanaethau Canolog a Gweinyddu: SPA Costau a Chyflogau Staff: Cam Gweithredu Costau Staff	245	Refeniw	Dim manylion ar gael.
		lechyd a Gwasanaethau Cymdeithasol; SPA Cyllidebau Canolog lechyd Cefnogi Addysgu a Hyfforddi Gweithlu'r GIG	177	Refeniw	Dim manylion ar gael.
		lechyd a Gwasanaethau Cymdeithasol; SPA Gwasanaethau Cymdeithasol Cam gweithredu Cyngor Gofal Cymru	68	Refeniw	Dim manylion ar gael.
Cyfiawnder Cymdeithasol a Llywodraeth Leol: SPA Cymunedau Diogelach: Cam gweithredu Cydlyniant Cymunedol	-100			Refeniw	Dim manylion ar gael.
		Economi a Thrafnidiaeth: SPA Gwella Trafnidiaeth Integredig (Leol) Cam gweithredu Datblygu Teithio Cynaliadwy	16	Refeniw	Dim manylion ar gael.
PADGOS: SPA Plant, Pobl Ifanc ac Effeithiolrwydd Ysgolion: Cam gweithredu Strategaeth Plant a Phobl Ifanc	-145			Refeniw	Dim manylion ar gael.
		PADGOS: SPA Plant, Pobl Ifanc ac Effeithiolrwydd Ysgolion: Cam gweithredu Arweiniad ac Effeithiolrwydd mewn Ysgolion	161	Refeniw	Dim manylion ar gael.
PADGOS: SPA Gwella Busnes a Buddsoddi mewn Adnoddau: Cam gweithredu Prosiectau Strategol	-55			Refeniw	Dim manylion ar gael.
Materion Gwledig: SPA Polisi Amaethyddol Cyffredin a Chefn Gwlad: Cam gweithredu Diwallu anghenion cymunedau gwledig a phrawfesur gwledig	-45			Refeniw	Dim manylion ar gael.
		Materion Gwledig: SPA Polisiâu Gwledig Ewrop: Talu'n unol â rheolau'r UE a Llywodraeth y Cynulliad	60	Refeniw	Dim manylion ar gael.
Materion Gwledig: SPA Polisiâu Gwledig Ewrop: Cam gweithredu cyflawni'r rhaglenni o fewn y Cynllun Datblygu Gwledig	-16			Refeniw	Dim manylion ar gael.
Gwasanaethau Canolog a Gweinyddu: SPA Costau Gweinyddu Canolog Eraill: Cam gweithredu Uned Ystadegau Llywodraeth Leol	-121			Refeniw	Dim manylion ar gael.
Gwasanaethau Canolog a Gweinyddu: SPA Costau Gweinyddu Canolog Eraill: Cam gweithredu Digwyddiadau a Chyfathrebu Corfforaethol	-60			Refeniw	Dim manylion ar gael.
		Gwasanaethau Canolog a Gweinyddu: SPA Costau Gweinyddu Canolog Eraill: Cam Gweithredu Datblygu Rhyngwladol	55	Refeniw	Dim manylion ar gael.
Symudiad net	-15,405	Symudiad net	15,405		

Ffynhonnell: Llywodraeth Cymru, Cyllideb Atodol 2010-11 (Chwefror 2011)

Sylwer na fydd trosglwyddiadau llai na £250,000 fel rheol yn cynnwys unrhyw fanylion am eu natur.

4. Symudiadau yn y cronfeydd wrth gefn

Mae nifer o ddyraniadau wedi bod hefyd i'r cronfeydd wrth gefn neu ohonynt, a dangosir y rhain, ar gyfer y cronfeydd refeniw wrth gefn a'r cronfeydd cyfalaf wrth gefn yn [nhabl 7](#) ac yn [nhabl 8](#), yn y drefn honno. Ar ôl symud y symiau hyn y manylir yn eu cylch yn y gyllideb atodol, dyma'r gweddill sydd yn y cronfeydd wrth gefn: £0.2 miliwn yn y gronfa refeniw nad yw'n arian parod, a dim gweddill yn y gronfa refeniw wrth gefn hawdd ei thro'i'n arian parod a'r gronfa gyfalaf wrth gefn.

Tabl 7: Symudiadau yn y gronfa refeniw wrth gefn

MEG/SPA/Cam Gweithredu	Hawdd eu troi'n arian parod (£000oedd)	Ddim yn arian parod (£000oedd)	Disgrifiad
Cyllideb Atodol 2010 (Mehefin 2010)	161,819	0	
Iechyd a Gwasanaethau Cymdeithasol			
SPA/cam gweithredu Cyflawni'r GIG	-110,000		Yn ymwneud â phwysau afreolaidd yn sefydliadau'r GIG
SPA/cam gweithredu Cyflawni'r GIG	-208		Trosglwyddiad gan y Weinyddiaeth Cyfiawnder i ariannu gofal iechyd mewn carchardai
SPA Gwasanaethau Cymdeithasol Cam gweithredu Gwasanaethau Cymdeithasol Plant	-320		Trosglwyddiad gan Adran Plant, Ysgolion a Theuluoedd y Deyrnas Unedig i ariannu'r NSPCC/Childline
SPA/cam gweithredu Cyflawni'r GIG		-39,191	I adlewyrchu pwysau nad ydynt yn arian parod yn y GIG
Cyfiawnder Cymdeithasol a Llywodraeth Leol			
SPA Ariannu Llywodraeth Leol: Cam gweithredu Cymorth Ariannol i Lywodraeth Leol	1,000		Cyfraniad at arbedion yn ystod y flwyddyn
SPA Ariannu Llywodraeth Leol: Cam gweithredu Cymunedau yn Gyntaf	2,300		Cyfraniad at arbedion yn ystod y flwyddyn
SPA Ariannu Llywodraeth Leol: Cam gweithredu Cymorth Ariannol i Lywodraeth Leol	6,161		I'w ddychwelyd i Drysorlys EM yng nghyswllt y cynllun Rhyddhad Ardrethi Busnes; addasiad technegol.
Economi a Thrafnidiaeth			
SPA Gwella Cysylltedd Domestig (Rhanbarthol a Chenedlaethol): Cam gweithredu Gwella a chynnal rhwydwaith y cefnffyrdd (Llwybrau Domestig)	2,000		Cyfraniad at arbedion yn ystod y flwyddyn
SPA Gwella Cysylltedd Domestig (Rhanbarthol a Chenedlaethol): Cam gweithredu Gwella a chynnal rhwydwaith y cefnffyrdd (Llwybrau Domestig)	-7,085		Pwysau ar gyllidebau cynnal ffyrdd oherwydd tywydd difrifol.
SPA Gwella Cysylltedd Domestig (Rhanbarthol a Chenedlaethol): Gwella a Chynnal Rhwydwaith y Cefnffyrdd (Llwybrau Domestig) - cam gweithredu nad yw'n arian parod		23,459	Cynrychioli gwarged nad yw'n arian parod.
SPA Gwella Cysylltedd Rhyngwladol: cam gweithredu nad yw'n arian parod		16,541	Cynrychioli gwarged nad yw'n arian parod.
Plant, Addysg, Dysgu Gydol Oes a Sgiliau			
Plant, Addysg, Dysgu Gydol Oes a Sgiliau: SPAs/camau gweithredu amrywiol	2,971		Cyfraniad at arbedion yn ystod y flwyddyn
SPA Gwella Busnes a Buddsoddi mewn Adnoddau: Cam gweithredu Cyllid ac Ariannu Myfyrwyr	-23,500		I gydnabod y cynnydd yn nifer y myfyrwyr mewn Addysg Bellach ac Addysg Uwch.
SPA Plant, Pobl Ifanc ac Effeithiolrwydd Ysgolion: Cam gweithredu Cymorth i Ddysgwyr	-1,500		I ymateb i'r pwysau ar anghenion addysg arbennig ôl 16.
SPA Gwella Busnes a Buddsoddi mewn Adnoddau: Cam gweithredu Cyllid ac Ariannu Myfyrwyr		-81,109	Ar gyfer amariadau i Lyfr Benthyciadau'r Myfyrwyr.

Tabl 7: Symudiadau yn y gronfa refeniw wrth gefn (parhad)

MEG/SPA/Cam Gweithredu	hawdd eu troi'n arian parod (£000oedd)	Ddim yn arian parod (£000oedd)	Disgrifiad
Yr Amgylchedd, Cynaliadwyedd a Thai;			
SPA Amgylchedd, Cynaliadwyedd a Thai: /Camau gweithredu amrywiol	3,060		Cyfraniad at arbedion yn ystod y flwyddyn
Materion Gwledig			
SPA/cam gweithredu Gwarchod a Gwella lechyd a Lles Anifeiliaid	5,000		Oherwydd y gwariant is ar y Rhaglen Dileu TB yn ystod y flwyddyn.
SPA Polisi Amaethyddol Cyffredin a Chefn Gwlad: Rhoi'r strategaeth coetiroedd newydd ar waith drwy gyfrwng Comisiwn Coedwigaeth Cymru	1,400		Yng nghyswllt incwm ffermydd gwynt.
SPA Diwydiant Bwyd, Pysgod a Diod Cymru: Datblygu, rheoli a gorfodi Pysgodfeydd a dyframaeth Cymru		-160	Talu costau a ddynodwyd yn ystod y flwyddyn.
Treftadaeth			
Treftadaeth: SPAs/camau gweithredu amrywiol	1,000		Cyfraniad at arbedion yn ystod y flwyddyn
Gwasanaethau Cyhoeddus a Pherfformiad			
Gwasanaethau Cyhoeddus a Pherfformiad: SPAs/camau gweithredu amrywiol	4,900		Cyfraniad at arbedion yn ystod y flwyddyn
Gwasanaethau Canolog a Gweinyddu			
SPA Costau a Chyflogau Staff: Cam gweithredu Costau Staff	3,000		Cyfraniad at arbedion yn ystod y flwyddyn
SPA Costau Gweinyddu Canolog Eraill: Cam gweithredu Costau Etholiadol	-4,530		Yng nghyswllt costau'r refferendwm.
SPA Costau Gweinyddu Canolog Eraill: Cam gweithredu Gweinyddu Cyffredinol	-1,121		Ategu'r cronfeydd sydd ar gael eisoes ar gyfer Cynllun Rhyddhau'n Gynnar.
Newidiadau eraill			
Dychwelyd i Drysorlys EM	-6,161		Yng nghyswllt y cynllun Rhyddhad Ardrethi Busnes; addasiad technegol.
Tynnu i lawr EYF	71,547	31,000	
Gostyngiadau refeniw	-113,541		Fel yr oedd yn ofynnol gan Lywodraeth y Deyrnas Unedig ym mis Mehefin 2010.
Trosglwyddiad Llywodraeth y Deyrnas Unedig	208		Trosglwyddiad gan y Weinyddiaeth Cyfiawnder i ariannu gofal iechyd mewn carchardai
Cronfa wrth Gefn Trysorlys EM.		50,000	Yng nghyswllt y diffyg yn y llog ar fenthyciadau myfyrwyr oherwydd y gyfradd sylfaen isel - dyraniad untro nad yw'n arian parod.
Comisiwn y Cynulliad	1,600		Ni throsglwyddwyd arian o'r gronfa refeniw i'r gronfa gyfalaf i Gomisiwn y Cynulliad mewn pryd yn unol â'r llinell sylfaen gyda Thrysorlys EM, felly, mae hyn wedi'i wneud drwy'r cronfeydd wrth gefn.
Camddatganiad cronfeydd wrth gefn		-282	Yn adlewyrchu gorddyrannu swm nad yw'n arian parod yng nghyllideb atodol mis Mehefin a'r bwriad o dynnu i lawr EYF i aildafoli.
PSOW		-21	
Cyllideb Atodol 2010-11 (Chwef 2011)	0	237	

Ffynhonnell: Llywodraeth Cymru, Cyllideb Atodol 2010-11 (Chwefror 2011)

Tabl 8: Symudiadau yn y gronfa gyfalaf wrth gefn

MEG/SPA/Cam gweithredu	£000s	Disgrifiad
Cyllideb Atodol 2010-11 Mehefin 2010)	27,819	
Iechyd a Gwasanaethau Cymdeithasol		
SPA/Cam gweithredu Cyflawni'r GIG	-13,743	I gynorthwyo gyda phrosiectau cyfalaf sy'n flaenoriaeth.
Economi a Thrafnidiaeth		
SPA Busnesau - Cychwyn, Tyfu, Ffynnu a Buddsoddi: Cam gweithredu Darparu Cymorth i Fusnesau	9,598	Yn cynrychioli ad-daliadau ar fenthyciadau yn ystod y flwyddyn gan Cyllid Cymru PLC.
Economi a Thrafnidiaeth: SPAs/camau gweithredu amrywiol	-51,600	Dyraniadau SCIF
SPA Gwella Cysylltedd Domestig (Rhanbarthol a Chenedlaethol) Cam gweithredu Gwella Trafnidiaeth Gyhoeddus (Rheilffyrdd)	-3,500	
SPA/Cam gweithredu Gwella Cysylltedd Rhyngwladol	-3,000	
SPA Gwella Cysylltedd Domestig (Rhanbarthol a Chenedlaethol): Cam gweithredu Gwella a chynnal rhwydwaith y cefnffyrdd (Llwybrau Domestig)	-1,800	
Plant, Addysg, Dysgu Gydol Oes a Sgiliau		
SPA Gwella Busnes a Buddsoddi mewn Adnoddau: Arian cyfalaf	-16,743	£5m ar gyfer buddsoddiad cyfalaf mewn ysgolion; £8m ar gyfer cynnal a chadw ac adnewyddu ysgolion a £3.743m ar gyfer cynnal a chadw sefydliadau Addysg Bellach.
Yr Amgylchedd, Cynaliadwyedd a Thai		
SPA Tai: Cam gweithredu cynyddu'r cyflenwad tai a'r dewis sydd ar gael	-3,000	Ymddiriedolaeth Buddsoddi Tai Cymru.
SPA Tai: Cam gweithredu cynyddu'r cyflenwad tai a'r dewis sydd ar gael	-1,743	Rhaglen Gofal Ychwanegol
SPA Newid yn yr Hinsawdd a Chynaliadwyedd Cam gweithredu Datblygu polisi a deddfwriaeth ym maes perygl llifogydd ac arfordirol, dŵr a charthffosiaeth	-800	Amddiffyn rhag llifogydd.
SPA Newid yn yr Hinsawdd a Chynaliadwyedd Cam gweithredu datblygu a rhoi ar waith bolisi, cyfathrebu, deddfwriaeth a rheoleiddio ym maes newid yn yr hinsawdd, atal allyriadau a thlodi tanwydd.	-2,900	Effeithlonrwydd ynni.
Materion Gwledig		
SPA Polisiau Gwledig Ewrop: Cam gweithredu cyflawni'r rhaglenni o fewn y Cynllun Datblygu Gwledig	3,000	Canlyniad gwario llai ar gynlluniau cyfalaf o dan y Cynllun Datblygu Gwledig.
Treftadaeth		
SPA/cam gweithredu i gynorthwyo a chynnal sector cryf yn y celfyddydau drwy Gyngor y Celfyddydau ac eraill	-18,500	Prosiectau SCIF
SPA Twristiaeth: Datblygiad Profiad yr Ymwelydd	-1,000	Ar gyfer Cynllun Cymorth Buddsoddi mewn Twristiaeth
SPA Amgueddfeydd, Archifau a Llyfrgelloedd: Meithrin Defnydd a Dysgu Gydol Oes drwy weithredu yn y Gwasanaethau Amgueddfeydd	-1,000	Ar gyfer gwaith brys ar seilwaith San Ffagan.
Gwasanaethau Cyhoeddus a Pherfformiad		
SPA/cam gweithredu Arian Cyfatebol	5,000	Tanwario Adrannol
Newidiadau eraill		
Tynnu i lawr EYF	124,519	
Gostyngiadau cyfalaf	-49,007	Yn unol â gofynion Llywodraeth y Deyrnas Unedig ym mis Mehefin 2010.
Comisiwn y Cynulliad	-1,600	Ni throsglwyddwyd arian o'r gronfa refereniw i'r gronfa gyfalaf i Gomisiwn y Cynulliad mewn pryd yn unol â'r llinell sylfaen gyda Thrysorlys EM, felly, mae hyn wedi'i wneud drwy'r cronfeydd wrth gefn.
Cyllideb Atodol 2010-11 (Chwef 2011)	0	

Ffynhonnell: Llywodraeth Cymru, Cyllideb Atodol 2010-11 (Chwefror 2011)

5. Gostyngiadau gwario a orfodir gan Lywodraeth y Deyrnas Unedig

Ym mis Mai 2010, cyhoeddodd Llywodraeth y Deyrnas Unedig ei bod yn bwriadu gwario £6.2 biliwn yn llai yn ystod 2010-11.¹⁴ Rhoddwyd dewis i Lywodraeth Cymru ac i'r gweinyddiaethau datganoledig eraill, ohirio'u cyfran o'r gostyngiadau hyn tan 2011-12. Mewn datganiad ym mis Gorffennaf 2010¹⁵, eglurodd y Gweinidog dros Fusnes a'r Gyllideb (Jane Hutt AC) mai cyfanswm y gostyngiad a orfodid ar Gymru yn sgil y toriadau fyddai £162.5 miliwn (£113.5 miliwn refeniw a £49 miliwn cyfalaf). Roedd y datganiad hefyd yn dweud:

...yr ydym wedi penderfynu cymryd cymaint ag y gallwn o'r gostyngiadau yng nghyllideb 2010-11 eleni, **ond** yr ydym yn gwneud hyn heb dynnu arian oddi wrth ein prif flaenoriaethau polisi ac yn enwedig heb gymryd risgiau gyda'r adferiad economaidd bregus.¹⁶

Adeg y gyllideb ddrafft, tybid mai 50 y cant yn unig o'r £113.5 miliwn refeniw y llwyddid i'w dorri yn 2010-11, ac y deuid o hyd i'r gweddill yn 2011-12. Serch hynny, roedd cyllideb derfynol 2011-12 yn cadarnhau bod Llywodraeth Cymru wedi llwyddo i ganfod yr arbedion refeniw i gyd, sef £113.5 miliwn ym mlwyddyn ariannol 2010-11.¹⁷ Mae hyn yn golygu bod refeniw ychwanegol, £56.8 miliwn, ar gael yn y gyllideb derfynol o'i gymharu â'r hyn a oedd yn y gyllideb ddrafft.

Roedd dogfen naratif y Gyllideb Derfynol yn dweud:

...rydym wedi penderfynu defnyddio'r £56.77 miliwn a ryddhawyd yn sgil ein rheolaeth ariannol ofalus eleni er mwyn lleihau effaith y gostyngiad yn y gyllideb cyfalaf yn 2011-12. Bydd y swm hwn yn cael ei gadw mewn Cronfeydd Wrth Gefn I gychwyn, a chaiff ei ddyrannu yn ystod y flwyddyn.¹⁸

Mae'r gyllideb atodol yn cadarnhau y llwyddwyd i arbed y £49 miliwn o arbedion cyfalaf drwy ddefnyddio'r EYF gan arbed y £113.5 o'r cronfeydd refeniw ym mlwyddyn ariannol 2010-11. Dywed y naratif sy'n cyd-fynd â'r gyllideb atodol:

Yn sgil rheolaeth ariannol ofalus, rydym wedi gallu dod o hyd i'r gostyngiad llawn o £113.5 miliwn refeniw eleni, heb effeithio ar wasanaethau. Adeg llunio'r Gyllideb Ddrafft, gwnaethom ragdybiaeth ddarbodus mai dim ond 50% o'r gostyngiad refeniw y byddem yn dod o hyd iddo yn 2010-11. Drwy ddod o hyd i'r holl ostyngiad refeniw eleni, bydd gennym £56.77 miliwn yn ychwanegol yn 2011-12. Mae hyn yn rhoi rhagor o hyblygrwydd inni at y dyfodol, a'r cyfle i liniaru'n rhannol ar y gostyngiad mawr iawn yn ein cyllideb cyfalaf yn 2011-12.¹⁹

O ran y £113.5 miliwn o arbedion refeniw, llwyddwyd i sicrhau'r gostyngiadau a ganlyn mewn meysydd portffolio megis 'cyfraniad at arbedion o fewn y flwyddyn' (mae'r rhain i'w gweld yn [nhabl 7](#) sy'n dangos symudiadau yn y gronfa refeniw wrth gefn):

¹⁴ Trysorlys EM, [Reducing the Government deficit](#), 24 Mai 2010 [cyrchwyd 3 Chwefror 2011]

¹⁵ Llywodraeth Cynulliad Cymru, Jane Hutt (Y Gweinidog dros Fusnes a'r Gyllideb) [Gwariant yn ystod y flwyddyn](#), Un o Ddatganiadau Llafar y Cabinet, 13 Gorffennaf 2010. [cyrchwyd 3 Chwefror 2011]

¹⁶ Llywodraeth Cynulliad Cymru, Jane Hutt (Y Gweinidog dros Fusnes a'r Gyllideb) [Gwariant yn ystod y flwyddyn](#), Un o Ddatganiadau Llafar y Cabinet, 13 Gorffennaf 2010. [cyrchwyd 3 Chwefror 2011]

¹⁷ Llywodraeth Cymru, [Cyllideb Derfynol 2011-12](#), 1 Chwefror 2011 tud 3 [cyrchwyd 3 Chwefror 2011]

¹⁸ Llywodraeth Cymru, [Cyllideb Derfynol 2011-12](#), 1 Chwefror 2011 tud 3 [cyrchwyd 3 Chwefror 2011]

¹⁹ Llywodraeth Cymru, [Cyllideb Atodol 2011-12](#), Chwefror 2011 tud 5 [cyrchwyd 11 Chwefror 2011]

- Cyfrannodd Cyfiawnder Cymdeithasol a Llywodraeth Leol £3.3 miliwn;
- Cyfrannodd Economi a Thrafnidiaeth £2 filiwn;
- Cyfrannodd Plant, Addysg a Dysgu Gydol Oes £3 miliwn;
- Cyfrannodd yr Amgylchedd, Cynaliadwyedd a Thai £3 miliwn;
- Cyfrannodd Treftadaeth £1 filiwn;
- Cyfrannodd Materion Gwledig £6.4 miliwn;
- Cyfrannodd Gwasanaethau Cyhoeddus a Pherfformiad £4.9 miliwn;
- Cyfrannodd Gwasanaethau Canolog a Gweinyddu £3 miliwn.

Felly, cyfanswm y cyfraniadau gan y portffolios yw £26.6 miliwn, ac ynghyd â'r £71.5 miliwn 'hawdd ei droi'n arian parod' a dynnwyd i lawr o'r EYF, y cyfanswm yw £98.1 miliwn, sy'n gadael diffyg o £15.4 miliwn. Defnyddiwyd y gronfa referniwrth gefn i wneud iawn am y diffyg hwnnw.

6. Fframwaith Buddsoddi Cyfalaf Strategol

Mae'r gyllideb atodol yn dyrannu £70.1 miliwn i brosiectau'r SCIF fel a ganlyn:

- Treftadaeth - £18.5 miliwn i'r prosiectau hyn:
 - £3.5 miliwn i Oriel Gelf Glynn Vivian
 - £15 miliwn Ganolfan Gelfyddydau a Diwylliannol Pontio ym Mhrifysgol Bangor
- Economi a Thrafnidiaeth - £51.6 miliwn i'r prosiectau a ganlyn:
 - £4.6 miliwn i ddeuoli'r A465 rhwng Tredegar a Brynmawr
 - £37 miliwn ar gyfer prosiectau gwella'r rheilffyrdd
 - £10 miliwn prosiect Canolfan Cyfryngau Basn y Rhath

Ceir darlun llawnach o'r dyraniadau i'r SCIF dros dair blynedd yn [nhabl 9](#). Yma, mae modd gweld mai cyfanswm y dyraniadau dangosol i brosiectau SCIF dros y tair blynedd 2008-09 i 2010-11 fyddai £467.3 miliwn ac mai cyfanswm y dyraniadau sydd wedi'u gwneud hyn yn hyn yw £458.9 miliwn.

Yn ei phapur i'r Pwyllgor Cyllid ynglŷn â Chyllideb Ddrafft 2011-12²⁰ dywed y Gweinidog dros Fusnes a'r Gyllideb (Jane Hutt AC) na fydd y SCIF yn parhau y tu hwnt i 2010-11, ac y sefydlir cronfa newydd, Cronfa Gyfalaf a Gedwir yn Ganolog. Hyd yn hyn, nid oes rhagor o fanylion ar gael ynghylch hyn.

²⁰ [FIN\(3\)-02-11 : Paper 3 : Paper to Note : Draft Budget 2011-12 – Further Information from the Minister for Business and Budget , 17 December 2010](#) [cyrchwyd 11 Chwefror 2011] (Saesneg yn unig)

Tabl 9: Dyraniadau SCIF o'u cymharu â'r dyraniadau dangosol^a

Prosiect	Cyfanswm y dyraniad	2008-09	2009-10	Dyraniadau dangosol ar gyfer 2010-11	Dyraniad yn y Gyllideb Atodol 2010-11 (Gorff 2010)	Dyraniad yn y Gyllideb Atodol 2010-11 (Chwef 2011)
Plant, Addysg, Dysgu Gydol Oes a Sgiliau	96.3	9.1	11.9	75.3	60.3	0.0
Rhaglen Gyfalaf Ysgolion yr 21ain Ganrif	5.0	0.1	2.9	2.0	..	0.0
Wrecsam	5.0	0.3	4.8	0.0	..	0.0
Casnewydd	15.0	8.5	1.5	5.0	..	0.0
Blaenafon	4.0	0.3	2.8	1.0	..	0.0
Gwynedd	5.3	0.0	0.0	5.3	..	0.0
Dysgu'n Gweithio Glynwby	35.0	0.0	0.0	35.0	..	0.0
Campws Taf Elái	12.0	0.0	0.0	12.0	..	0.0
Canolfan gelfyddydau ac Arloesi Da Vinci	15.0	0.0	0.0	15.0	..	0.0
Economi a Thrafnidiaeth	56.2	1.3	13.3	41.6	0.0	51.6
Deuoli'r A465 o Dredegar i Frynmawr	9.2	0.3	4.3	4.6	0.0	4.6
Gwella gwasanaethau rheilffyrdd rhwng y Gogledd a'r De.	27.0	0.5	4.5	22.0	0.0	37.0
Gwella'r rheilffordd rhwng Tre-gŵyr a Llŵchwr	20.0	0.5	4.5	15.0	0.0	..
Prosiect Canolfan Cyfryngau Basn y Rhath	10.0
Amgylchedd, Cynaliadwyedd a Thai;	112.0	21.0	34.0	57.0	57.0	0.0
Prosiect adeiladu rhad ar garbon Cymru gyfan	26.0	2.0	9.0	15.0	15.0	0.0
Darparu safleoedd treulio anaerobig	4.0	0.0	2.0	2.0	2.0	0.0
Darparu 400+ o gartrefi fforddiadwy	42.0	15.0	16.0	11.0	11.0	0.0
Amddiffyn rhag llifogydd/arfordirol	8.0	0.0	3.0	5.0	5.0	0.0
Rhanbarth rhad ar garbon Blaenau'r Cymoedd	12.0	4.0	4.0	4.0	4.0	0.0
Tai fforddiadwy a'r pecyn Cymorth Tai	20.0	0.0	0.0	20.0	20.0	0.0
Iechyd a Gwasanaethau Cymdeithasol	172.9	18.1	44.6	110.2	101.3	0.0
Gweledigaeth Iechyd Abertawe	70.0	6.8	0.0	63.2	..	0.0
Rhaglen Gofal Sylfaenol Cymru Gyfan	16.4	0.0	2.6	13.8	..	0.0
Canolfan Iechyd a Lles Merthyr Tudful	8.0	0.0	0.0	8.0	..	0.0
Prosiect paratoi ar gyfer pandemig fflw Cymru gyfan	59.0	11.3	40.0	7.7	..	0.0
Timau ymateb ardal peryglon	3.0	0.0	2.0	1.0	..	0.0
Canolfan Gofal Achosion Brys Ysbyty'r Tywysog Charles	8.5	0.0	0.0	8.5	..	0.0
Ysbyty Plant Cymru	8.0	0.0	0.0	8.0	..	0.0
Treftadaeth	8.5	0.2	1.5	6.8	3.3	18.5
Cynllun treftadaeth ddiwylliannol Cymru gyfan	2.0	0.2	0.5	1.3	1.3	0.0
Prosiect digideiddio Llyfrgell Genedlaethol Cymru	2.0	0.0	1.0	1.0	1.0	0.0
Eco oleuo	1.0	0.0	0.0	1.0	1.0	..
Oriel Gelf Glyn Vivian	3.5	0.0	0.0	3.5	0.0	3.5
Canolfan Gelfyddydau a Diwylliannol Pontio ym Mhrifysgol Bangor	15.0
Cyfiawnder Cymdeithasol a Llywodraeth Leol	20.4	0.0	0.9	19.5	10.0	0.0
Rhannu Gwasanaethau De Ddwyrain Cymru	10.4	0.0	0.9	9.5	0.0	0.0
Canolfan gydlynw strategol	10.0	0.0	0.0	10.0	10.0	0.0
Gwasanaethau Canolog a Gweinyddu	1.0	0.0	0.5	0.5	0.5	0.0
Systemau Gwybodaeth Graffigol Corfforaethol	1.0	0.0	0.5	0.5	0.5	0.0
Cyfanswm dyraniadau SCIF	467.3	49.7	106.7	310.9	232.4	70.1

a. Mae'r dyraniadau ar gyfer 2008-09, 2009-10 a dyraniadau dangosol ar gyfer 2010-11 wedi'u tynnu o bapur y Gweinidog i'r Pwllgor [FIN\(3\)-08-10 : Paper 1 : Inquiry into the Allocation of Capital Resources – Evidence from the Minister for Business and Budget](#) (yn Saesneg yn unig)

b. Fe'i gelwid gynt yn Ganolfan Celfyddydau ac Arloesi Da Vinci, a gynhelid ar y cyd â PADGOS.

7. Iechyd a Gwasanaethau Cymdeithasol

Yn [nhabl 10](#) rhoddir gwybodaeth am y newidiadau ar lefel meysydd rhaglenni gwariant (SPA) ym mhrif grŵp gwariant (MEG) lechyd a Gwasanaethau Cymdeithasol.

O'i gymharu â Chyllideb Atodol 2010-11 ym Mehefin 2010, mae'r MEG lechyd a Gwasanaethau Cymdeithasol:

- yn dangos y cynnydd nominal mwyaf o ran TME, sef cynnydd o 3.3% (£212.7 miliwn).
- Mae hyn yn cynnwys cynnydd o 2.6% (£161.4 miliwn) yng nghyfanswm y DEL, a chynnydd o 43.2% (£51.3 miliwn) yn yr AME.
- Mae cyfanswm y cynnydd yn y DEL yn cynnwys cynnydd o 2.5% (£147.7 miliwn) yn y DEL refeniw a chynnydd o 3.4% (£13.7 miliwn) yn y DEL cyfalaf.

Newidiadau yn DEL refeniw lechyd a Gwasanaethau Cymdeithasol

Mae'r cynnydd yn y DEL refeniw, sef 2.5% (£147.7 miliwn) yn cynnwys:

- Gostyngiad net o £2.1 miliwn yn sgil trosglwyddiadau rhwng MEGau (fel y gwelir yn [nhabl 6](#));
- Cynnydd net o £149.2 miliwn yn sgil symudiadau yn y cronfeydd wrth gefn (fel y gwelir yn [nhabl 7](#));
- Cynnydd o £0.5 miliwn yn sgil trosglwyddiadau i mewn oddi wrth Lywodraeth y Deyrnas Unedig.

Mae'r dyraniadau o'r cronfeydd refeniw wrth gefn yn cynnwys y £110 miliwn fel rhan o'r arian refeniw ychwanegol, sef y £135 miliwn a gyhoeddwyd ym mis Rhagfyr 2010.²¹ Dywed y ddogfen naratif sy'n cyd-fynd â'r gyllideb atodol fod yr arian hwn wedi'i ddyrannu i SPA Cyflawni'r GIG ac mai bwriad hynny yw cynorthwyo i ymateb i bwysau afreolaidd ar sefydliadau'r GIG. Yn y datganiad a oedd yn cyhoeddi'r dyraniad, dywedwyd:

Bydd yr arian hwn yn sicrhau bod gennym wasanaeth cadarn a all ddelio ag unrhyw bwysau fydd yn ei wynebu eleni.²²

²¹ Llywodraeth Cynulliad Cymru, Jane Hutt (Y Gweinidog dros Fusnes a'r Gyllideb) [Dyraniadau Refeniw 2010-11](#), Un o Ddatganiadau Ysgrifenedig y Cabinet, 6 Rhagfyr 2010. [cyrchwyd 3 Chwefror 2011]

²² Llywodraeth Cynulliad Cymru, Jane Hutt (Y Gweinidog dros Fusnes a'r Gyllideb), [Dyraniadau Refeniw 2010-11](#) Un o Ddatganiadau Ysgrifenedig y Cabinet, 6 Rhagfyr 2010. [cyrchwyd 3 Chwefror 2011]

Ceir manylion am drosglwyddiadau i MEG Iechyd a Gwasanaethau Cymdeithasol yn [nhabl 7](#) fel y'u trosglwyddwyd drwy'r gronfa refeniw wrth gefn, ac mae'r rhain yn cynnwys:

- £0.2 miliwn gan y Weinyddiaeth Cyfiawnder i SPA Cyflawni'r GIG i ariannu gofal iechyd mewn carchardai;
- £0.3m gan yr Adran Plant a Theuluoedd i SPA Gwasanaethau Cymdeithasol i ariannu'r NSPCC/Childline i dalu am ddarparu lein gymorth yng Nghymru. Nid oes manylion am y trosglwyddiad hwn yn y newidiadau yn y llinell sylfaen a drafodwyd yn [adran 2](#); y rheswm dros hyn yw oherwydd ei fod wedi'i drosglwyddo i'r cronfeydd wrth gefn cyn cyllideb atodol mis Mehefin, ond nad oedd wedi'i glustnodi ar gyfer MEG Iechyd a Gwasanaethau Cymdeithasol.

Newidiadau yn DEL cyfalaf Iechyd a Gwasanaethau Cymdeithasol

Dyraniad cyfatebol o'r cronfeydd cyfalaf wrth gefn (fel y gwelir yn [nhabl 8](#) sy'n llwyr gyfrifol am y cynnydd o 3.4% (£13.7 miliwn) yn y DEL cyfalaf.

Mae'r dyraniadau o'r cronfeydd cyfalaf wrth gefn yn cynnwys y £13 miliwn ar gyfer offer sganio iechyd ac offer diagnostig fel rhan o'r £47 miliwn cyfalaf ychwanegol a gyhoeddwyd ym mis Tachwedd 2010,²³ a'r £0.7 miliwn ar gyfer offer meddygol a datffibrilyddion fel rhan o'r £9 miliwn ychwanegol a gyhoeddwyd ym mis Chwefror 2011.²⁴

Newidiadau yn AME Iechyd a Gwasanaethau Cymdeithasol

Cynnydd cyfatebol yn y ddarpariaeth refeniw ar gyfer Amhariadau a Darpariaethau'r GIG yw'r cynnydd o 43.2% (£51.3 miliwn) yn yr AME.

²³ Llywodraeth Cynulliad Cymru, Jane Hutt (Y Gweinidog dros Fusnes a'r Gyllideb) [2010-11 Dyraniadau Cyfalaf 2010-11](#), Un o Ddatganiadau Ysgrifenedig y Cabinet, 22 Tachwedd 2010. [cyrchwyd11 Chwefror 2011]

²⁴ Datganad i'r Wasg gan Lywodraeth Cymru, [£7 miliwn ychwanegol ar gyfer trwsio ffyrdd](#), 7 Chwefror 2011[cyrchwyd 11 Chwefror 2011]

Tabl 10: Newidiadau yn nyriadau meysydd rhaglenni gwariant lechyd a Gwasanaethau Cymdeithasol

Maes Rhaglenni Gwariant (SPA)	Cyfanswm Cyllideb		Newid o'r Gyllideb Derfynol i'r Gyllideb Atodol (Mehefin 2010)		Cyllideb Atodol 10-11 (Chwef 2011)		Newid o'r Gyllideb Derfynol i'r Gyllideb Atodol (Chwef 2011)		Newid o'r Gyllideb Atodol (Meh 2010) i'r Gyllideb Atodol (Chwef 2011)	
	Derfynol 10-11 (Rhag 2009)	Atodol 10-11 (Mehefin 2010)	£000oedd	y cant	£000oedd	£000oedd	y cant	£000oedd	y cant	
DEL Refeniw:										
Cyflawni'r GIG	5,288,477	5,341,438	52,961	1.0	5,506,160	217,683	4.1	164,722	3.1	
SPA Cyllidebau Canolog lechyd	237,439	264,914	27,475	11.6	264,238	26,799	11.3	-676	-0.3	
lechyd y Cyhoedd ac Atal	167,711	167,711	0	0.0	152,263	-15,448	-9.2	-15,448	-9.2	
Gwasanaethau Cymdeithasol	98,768	102,564	3,796	3.8	101,635	2,867	2.9	-929	-0.9	
CAFCASS Cymru	458	458	0	0.0	458	0	0.0	0	0.0	
Gwasanaethau Cyfiawnder Plant ac leuenctid	4,715	0	-4,715	-100.0	0	-4,715	-100.0	0	..	
Cyfanswm DEL Refeniw	5,797,568	5,877,085	79,517	1.4	6,024,754	227,186	3.9	147,669	2.5	
DEL Cyfalaf:										
Cyflawni'r GIG	283,310	384,610	101,300	35.8	398,353	115,043	40.6	13,743	3.6	
SPA Cyllidebau Canolog lechyd	0	7,000	7,000	..	7,000	7,000	..	0	0.0	
lechyd y Cyhoedd ac Atal	6,200	6,200	0	0.0	6,200	0	0.0	0	0.0	
Gwasanaethau Cymdeithasol	6,502	6,502	0	0.0	6,502	0	0.0	0	0.0	
Gwasanaethau Cyfiawnder Plant ac leuenctid	600	0	-600	-100.0	0	-600	-100.0	0	..	
Cyfanswm DEL Cyfalaf	296,612	404,312	107,700	36.3	418,055	121,443	40.9	13,743	3.4	
DEL Refeniw	5,797,568	5,877,085	79,517	1.4	6,024,754	227,186	3.9	147,669	2.5	
DEL Cyfalaf	296,612	404,312	107,700	36.3	418,055	121,443	40.9	13,743	3.4	
Cyfanswm y DEL	6,094,180	6,281,397	187,217	3.1	6,442,809	348,629	5.7	161,412	2.6	
AME	89,849	118,948	29,099	32.4	170,275	80,426	89.5	51,327	43.2	
CYFANSWM lechyd a Gwasanaethau Cymdeithasol	6,184,029	6,400,345	216,316	3.5	6,613,084	429,055	6.9	212,739	3.3	

Ffynhonnell: Cyfrifiadau Gwasanaeth Ymchwil yr Aelodau ar sail [cyllidebau](#) Llywodraeth Cymru

8. Cyfiawnder Cymdeithasol a Llywodraeth Leol

Dengys [tabl 11](#) fanylion y newidiadau ar lefel SPA ym MEG Cyfiawnder Cymdeithasol a Llywodraeth Leol.

O'i gymharu â Chyllideb Atodol 2010-11 ym Mehefin 2010, ym MEG Cyfiawnder Cymdeithasol a Llywodraeth Leol:

- Gwelir gostyngiad o 0.2% (£7.4 miliwn) o ran TME.
- Mae hyn yn cynnwys gostyngiad o 0.2% (£10.1 miliwn) yng nghyfanswm y DEL, a chynnydd o 23.5% (£2.7 miliwn) yn yr AME.
- Gostyngiad o 0.2% (£10.1 miliwn) yn y DEL refeniw sy'n llwyr gyfrifol am gyfanswm gostyngiad y DEL.

Newidiadau yn DEL refeniw Cyfiawnder Cymdeithasol a Llywodraeth Leol

Mae'r cynnydd yn y DEL refeniw, sef 0.2% (£10.1 miliwn) yn cynnwys:

- Gostyngiad net o £0.7 miliwn yn sgil trosglwyddiadau rhwng MEGau (fel y gwelir yn nhabl 6);
- Gostyngiad net o £9.5 miliwn yn sgil symudiadau yn y cronfeydd wrth gefn (fel y gwelir yn nhabl 7).

Newidiadau yn DEL cyfalaf Cyfiawnder Cymdeithasol a Llywodraeth Leol

Ni wnaed dim newidiadau o ran DEL cyfalaf MEG Cyfiawnder Cymdeithasol a Llywodraeth Leol.

Newidiadau yn AME Cyfiawnder Cymdeithasol a Llywodraeth Leol

Cynnydd cyfatebol yn y ddarpariaeth refeniw ar gyfer Cymorth Ariannu i Lywodraeth Leol sy'n llwyr gyfrifol am y cynnydd o 23.5% (£2.7 miliwn) yn yr AME.

Tabl 11: Newidiadau yn nyriadau meysydd rhaglenni gwariant Cyfiawnder Cymdeithasol a Llywodraeth Leol

Maes Rhaglenni Gwariant (SPA)	Cyfanswm Cyllideb		Newid o'r Gyllideb Derfynol i'r Gyllideb Atodol (Mehefin 2010)		Cyllideb Atodol 10-11 (Chwef 2011)		Newid o'r Gyllideb Derfynol i'r Gyllideb Atodol (Chwef 2011)		Newid o'r Gyllideb Atodol (Meh 2010) i'r Gyllideb Atodol (Chwef 2011)	
	Derfynol 10-11 (Rhag 2009)	Atodol 10-11 (Mehefin 2010)	Derfynol i'r Gyllideb Atodol (Mehefin 2010)	Gyllideb Atodol 10-11 (Chwef 2011)	Derfynol i'r Gyllideb Atodol (Chwef 2011)	Gyllideb Atodol (Meh 2010) i'r Gyllideb Atodol (Chwef 2011)	Derfynol i'r Gyllideb Atodol (Chwef 2011)	Gyllideb Atodol (Meh 2010) i'r Gyllideb Atodol (Chwef 2011)	Derfynol i'r Gyllideb Atodol (Chwef 2011)	Gyllideb Atodol (Meh 2010) i'r Gyllideb Atodol (Chwef 2011)
	£000oedd	£000oedd	£000oedd	y cant	£000oedd	£000oedd	y cant	£000oedd	y cant	
DEL Refeniw:										
Ariannu Llywodraeth Leol:	4,262,195	4,271,880	9,685	0.2	4,264,719	2,524	0.1	-7,161	-0.2	
Cefnogi Cymunedau a Phobl Cymunedau Diogelach	64,633	59,817	-4,816	-7.5	56,418	-8,215	-12.7	-3,399	-5.7	
Polisi Llywodraeth Leol	40,898	13,423	-27,475	-67.2	13,988	-26,910	-65.8	565	4.2	
Polisi Trethiant Lleol	38,397	38,397	0	0.0	38,247	-150	-0.4	-150	-0.4	
Cydraddoldeb, Amrywiaeth a Chynhwysiant	16,064	16,064	0	0.0	16,064	0	0.0	0	0.0	
	1,883	1,883	0	0.0	1,883	0	0.0	0	0.0	
Cyfanswm DEL Refeniw	4,424,070	4,401,464	-22,606	-0.5	4,391,319	-32,751	-0.7	-10,145	-0.2	
DEL Cyfalaf:										
Ariannu Llywodraeth Leol:	37,843	20,000	-17,843	-47.2	20,000	-17,843	-47.2	0	0.0	
Cefnogi Cymunedau a Phobl Cymunedau Diogelach	21,448	31,128	9,680	45.1	31,128	9,680	45.1	0	0.0	
Cydraddoldeb, Amrywiaeth a Chynhwysiant	16,467	9,467	-7,000	-42.5	9,467	-7,000	-42.5	0	0.0	
	2,500	2,500	0	0.0	2,500	0	0.0	0	0.0	
Cyfanswm DEL Cyfalaf	78,258	63,095	-15,163	-19.4	63,095	-15,163	-19.4	0	0.0	
DEL Refeniw	4,424,070	4,401,464	-22,606	-0.5	4,391,319	-32,751	-0.7	-10,145	-0.2	
DEL Cyfalaf	78,258	63,095	-15,163	-19.4	63,095	-15,163	-19.4	0	0.0	
Cyfanswm y DEL	4,502,328	4,464,559	-37,769	-0.8	4,454,414	-47,914	-1.1	-10,145	-0.2	
AME	13,583	11,677	-1,906	-14.0	14,423	840	6.2	2,746	23.5	
CYFANSWM Cyfiawnder Cymdeithasol a Llywodraeth Leol	4,515,911	4,476,236	-39,675	-0.9	4,468,837	-47,074	-1.0	-7,399	-0.2	

Ffynhonnell: Cyfrifiadau Gwasanaeth Ymchwil yr Aelodau ar sail [cyllidebau](#) Llywodraeth Cymru

9. Economi a Thrafnidiaeth

Dengys [tabl 12](#) fanylion newidiadau ar lefel SPA ym MEG Economi a Thrafnidiaeth. O'i gymharu â Chyllideb Atodol 2010-11 ym Mehefin 2010, ym MEG Economi a Thrafnidiaeth:

- Gwelir cynnydd o 2.8% (£28.6 miliwn) o ran TME.
- Mae hyn yn cynnwys cynnydd o 1.6% (£15.6 miliwn) yng nghyfanswm y DEL, a chynnydd o 31.4% (£13.0 miliwn) yn yr AME.
- Gostyngiad o 5.2% (£31.2 miliwn) yn y DEL refeniw, a chynnydd o 12.3% (£46.8 miliwn) yn y DEL cyfalaf sy'n gyfrifol am gyfanswm cynnydd y DEL.

Newidiadau yn DEL refeniw Economi a Thrafnidiaeth

Mae'r gostyngiad yn y DEL refeniw, sef 5.2% (£31.2 miliwn) yn cynnwys:

- Cynnydd net o £3.7 miliwn yn sgil trosglwyddiadau rhwng MEGau (fel y gwelir yn nhabl 6);
- Gostyngiad net o £34.9 miliwn yn sgil symudiadau yn y cronfeydd wrth gefn (fel y gwelir yn nhabl 7).

Mae'r dyraniadau o'r cronfeydd refeniw wrth gefn yn cynnwys y £7.1 miliwn i ymateb i'r pwysau ar awdurdodau lleol ym maes cynnal a chadw ffyrdd oherwydd y tywydd difrifol, fel rhan o'r £9 miliwn ychwanegol a gyhoeddwyd ym mis Chwefror 2011.²⁵

Newidiadau yn DEL cyfalaf Economi a Thrafnidiaeth

Mae'r cynnydd yn y DEL refeniw, sef 12.3% (£46.8 miliwn) yn cynnwys:

- Gostyngiad net o £3.5 miliwn yn sgil trosglwyddiadau rhwng MEGau (fel y gwelir yn [nhabl 6](#));
- Cynnydd net o £50.3 miliwn yn sgil symudiadau yn y cronfeydd wrth gefn (fel y gwelir yn [nhabl 8](#)).

Mae'r dyraniadau o'r cronfeydd cyfalaf wrth gefn yn cynnwys yr £8.3 miliwn ar gyfer MEG Economi a Thrafnidiaeth fel rhan o'r arian cyfalaf ychwanegol, sef £47 miliwn a gyhoeddwyd ym mis Tachwedd 2010.²⁶ Mae hyn yn cynnwys £4.8 miliwn ar gyfer atgyweirio ac adnewyddu ffyrdd a £3.5 miliwn ar gyfer cerbydau'r lein sy'n cysylltu'r gogledd a'r de.

Dyrannwyd £51.6 miliwn hefyd o'r cronfeydd cyfalaf wrth gefn ar gyfer prosiectau SCIF fel y gwelir yn [nhabl 9](#). Dyrennir £37 miliwn o'r swm hwn i brosiectau

²⁵ Datganiad i'r Wasg gan Lywodraeth Cymru, [£7 miliwn ychwanegol ar gyfer trwsio ffyrdd](#), 7 Chwefror 2011 [cyrchwyd 11 Chwefror 2011]

²⁶ Llywodraeth Cymru, Jane Hutt (Y Gweinidog dros Fusnes a'r Gyllideb), [Dyraniadau Cyfalaf 2010-2011](#), Un o Ddatganiadau Ysgrifenedig y Cabinet, 22 Tachwedd 2010 [cyrchwyd 11 Chwefror 2011]

gwella'r rheilffyrdd rhwng y gogledd a'r de a rhwng y dwyrain a'r gorllewin. Serch hynny, mae'r ddogfen naratif sydd gyda'r gyllideb atodol yn dweud bod y prosiectau gwella rheilffyrdd hyn wedi'u gohirio tan flynyddoedd y dyfodol yn sgil oedi anochel. Fodd bynnag, mae arian ar gyfer y prosiectau hyn wedi'i ddyrannu i'r adran i'w ddefnyddio ar brosiectau eraill ac wedi'i rannu ymhlith nifer o'r camau gweithredu cyfalaf, fel a ganlyn:

- £6.7 miliwn i gam gweithredu Gwella a Chynnal Rhwydwaith y Cefnffyrdd (Llwybrau Domestig) o fewn SPA Gwella Cysylltedd Domestig (Rhanbarthol a Chenedlaethol);
- £9 miliwn i SPA/cam gweithredu Gwella Cysylltedd Rhyngwladol;
- £20.6 miliwn i gam gweithredu Gwella a Chynnal Seilwaith Ffyrdd Lleol o fewn SPA Gwella Trafnidiaeth Integredig (Lleol);
- £0.8 miliwn i SPA/cam gweithredu Gwella Diogelwch y Ffyrdd ac Effaith Trafnidiaeth ar yr Amgylchedd.

Dywedir yr ariennir y prosiectau rheilffyrdd y bwriedid yr arian hwn ar eu cyfer drwy ddyraniadau cyfalaf yr adran mewn blynyddoedd i ddod.

Newidiadau yn AME Economi a Thrafnidiaeth

Cynnydd cyfatebol yn y ddarpariaeth refeniw ar gyfer symiau nad ydynt yn arian parod yng ngham gweithredu Gwella a Chynnal y Cefnffyrdd (Llwybrau Domestig) yw'r cynnydd o 31.4% (£13.0 miliwn) yn yr AME.

Tabl 12: Newidiadau yn nyriadau meysydd rhaglenni gwariant Economi a Thrafnidiaeth

Maes Rhaglenni Gwariant (SPA)	Cyfanswm Cyllideb Derfynol 10- 11 (Rhag 2009)	Cyllideb Atodol 10-11 (Mehefin 2010)	Newid o'r Gyllideb Derfynol i'r Gyllideb Atodol (Mehefin 2010)		Cyllideb Atodol 10-11 (Chwef 2011)	Newid o'r Gyllideb Derfynol i'r Gyllideb Atodol (Chwef 2011)		Newid o'r Gyllideb Atodol (Meh 2010) i'r Gyllideb Atodol (Chwef 2011)	
	£000oedd	£000oedd	£000oedd	y cant	£000oedd	£000oedd	y cant	£000oedd	y cant
DEL Refeniw:									
Cynorthwyo Cwsmeriaid a Datblygu Polisiau a Strategaethau	3,088	3,088	0	0.0	3,088	0	0.0	0	0.0
Cynnal Digwyddiadau Marchnata a Phrif Ddigwyddiadau Domestig a Rhyngwladol	9,528	9,528	0	0.0	9,528	0	0.0	0	0.0
Busnesau - Cychwyn, Tyfu, Ffynnu a Buddsoddi	34,556	35,368	812	2.3	35,368	812	2.3	0	0.0
Datblygu Seilwaith Cynaliadwy ar gyfer Datblygu Economaidd ac eraill	41,261	8,102	-33,159	-80.4	8,102	-33,159	-80.4	0	0.0
Rhyngwladoli Economi Cymru	5,525	5,525	0	0.0	5,050	-475	-8.6	-475	-8.6
Datblygu Cymru'n ganolbwynt ar gyfer Arloesi Technoleg a Masnacheiddio	19,196	19,196	0	0.0	19,196	0	0.0	0	0.0
Gwella Cysylltedd Domestig (Rhanbarthol a Chenedlaethol)	292,167	262,239	-29,928	-10.2	243,865	-48,302	-16.5	-18,374	-7.0
Gwella Cysylltedd Rhyngwladol:	190,561	140,561	-50,000	-26.2	124,020	-66,541	-34.9	-16,541	-11.8
Gwella Trafnidiaeth Integredig (Lleo)	93,006	93,006	0	0.0	93,022	16	0.0	16	0.0
Gwella Diogelwch y Ffyrdd ac Effaith Trafnidiaeth ar yr Amgylchedd	8,397	8,397	0	0.0	8,397	0	0.0	0	0.0
Darparu Rhaglenni a Gwasanaethau Corfforaethol	5,550	5,550	0	0.0	5,550	0	0.0	0	0.0
Cyfanredu Band Eang y Sector Cyhoeddus	6,115	10,115	4,000	65.4	14,275	8,160	133.4	4,160	41.1
Rheoli Darparu Rhaglenni'r Gronfa Strwythurol yng Nghymru	1,290	1,290	0	0.0	1,290	0	0.0	0	0.0
Cyfanswm DEL Refeniw	710,240	601,965	-108,275	-15.2	570,751	-139,489	-19.6	-31,214	-5.2
DEL Cyfalaf:									
Cynnal Digwyddiadau Marchnata a Phrif Ddigwyddiadau Domestig a Rhyngwladol	400	400	0	0.0	400	0	0.0	0	0.0
Busnesau - Cychwyn, Tyfu, Ffynnu a Buddsoddi	77,899	77,899	0	0.0	64,801	-13,098	-16.8	-13,098	-16.8
Datblygu Seilwaith Cynaliadwy ar gyfer Datblygu Economaidd ac eraill	16,416	16,416	0	0.0	26,416	10,000	60.9	10,000	60.9
Datblygu Cymru'n ganolbwynt ar gyfer Arloesi Technoleg a Masnacheiddio	2,794	2,794	0	0.0	2,794	0	0.0	0	0.0
Gwella Cysylltedd Domestig (Rhanbarthol a Chenedlaethol)	103,834	103,834	0	0.0	115,793	11,959	11.5	11,959	11.5
Gwella Cysylltedd Rhyngwladol:	38,683	38,683	0	0.0	55,291	16,608	42.9	16,608	42.9
Gwella Trafnidiaeth Integredig (Lleo)	120,917	120,917	0	0.0	141,499	20,582	17.0	20,582	17.0
Gwella Diogelwch y Ffyrdd ac Effaith Trafnidiaeth ar yr Amgylchedd	18,257	18,257	0	0.0	19,008	751	4.1	751	4.1
Darparu Rhaglenni a Gwasanaethau Corfforaethol	540	540	0	0.0	540	0	0.0	0	0.0
Cyfanswm DEL Cyfalaf	379,740	379,740	0	0.0	426,542	46,802	12.3	46,802	12.3
DEL Refeniw	710,240	601,965	-108,275	-15.2	570,751	-139,489	-19.6	-31,214	-5.2
DEL Cyfalaf	379,740	379,740	0	0.0	426,542	46,802	12.3	46,802	12.3
Cyfanswm y DEL	1,089,980	981,705	-108,275	-9.9	997,293	-92,687	-8.5	15,588	1.6
AME	473,767	41,402	-432,365	-91.3	54,402	-419,365	-88.5	13,000	31.4
Cyfanswm Economi a Thrafnidiaeth	1,563,747	1,023,107	-540,640	-34.6	1,051,695	-512,052	-32.7	28,588	2.8

Ffynhonnell: Cyfrifiadau Gwasanaeth Ymchwil yr Aelodau ar sail [Cyllidebau](#) Llywodraeth Cymru

10. Plant, Addysg, Dysgu Gydol Oes a Sgiliau

Dengys [tabl 13](#) fanylion newidiadau ar lefel SPA ym MEG Plant, Addysg, Dysgu Gydol Oes a Sgiliau (PADGOS).

O'i gymharu â Chyllideb Atodol 2010-11 ym Mehefin 2010, ym MEG PADGOS:

- Gwelir cynnydd o 1.5% (£33.0 miliwn) o ran TME.
- Mae hyn yn cynnwys cynnydd o 6.2% (£121.3 miliwn) yng nghyfanswm y DEL, a gostyngiad o 43.4% (£88.3 miliwn) yn yr AME.
- Cynnydd o 6.1% (£104.5 miliwn) yn y DEL refeniw, a chynnydd o 6.9% (£16.7 miliwn) yn y DEL cyfalaf sy'n gyfrifol am gyfanswm cynnydd y DEL.

Newidiadau yn DEL refeniw PADGOS

Mae'r cynnydd yn y DEL refeniw, sef 6.1% (£104.5 miliwn) yn cynnwys:

- Cynnydd net o £1.4 miliwn yn sgil trosglwyddiadau rhwng MEGau (fel y gwelir yn [nhabl 6](#));
- Cynnydd net o £103.1 miliwn yn sgil symudiadau yn y cronfeydd wrth gefn (fel y gwelir yn [nhabl 7](#)).

Mae'r dyraniadau o'r cronfeydd refeniw wrth gefn yn cynnwys y £25 miliwn fel rhan o'r arian refeniw ychwanegol, sef £135 miliwn, a gyhoeddwyd ym mis Rhagfyr 2010.²⁷ Mae £23.5 miliwn o'r swm hwn i gydnabod y cynnydd yn nifer y myfyrwyr mewn addysg bellach ac addysg uwch ac £1.5 miliwn i ymateb i'r pwysau ar anghenion addysgol arbennig ôl 16.

Newidiadau yn DEL cyfalaf PADGOS

Dyraniad cyfatebol o'r cronfeydd cyfalaf wrth gefn (fel y gwelir yn [nhabl 8](#)) sy'n llwyr gyfrifol am y cynnydd o 6.9% (£16.7 miliwn) yn y DEL cyfalaf.

Mae'r dyraniadau o'r cronfeydd cyfalaf wrth gefn yn cynnwys yr £16 miliwn ar gyfer MEG PADGOS fel rhan o'r arian cyfalaf ychwanegol, sef £47 miliwn, a gyhoeddwyd ym mis Tachwedd 2010.²⁸ Mae hyn yn cynnwys £5 miliwn ar gyfer buddsoddi cyfalaf mewn ysgolion, £8 miliwn ar gyfer cynnal a chadw ac adnewyddu ysgolion a £3 miliwn ar gyfer cynnal a chadw Addysg Bellach. Hefyd,

²⁷ Welsh Government, Jane Hutt (Minister for Business and Budget), [Dyraniadau Refeniw 2010-11](#), Un o Ddatganiadau Ysgrifenedig y Cabinet, 6 Rhagfyr 2010 [cyrchwyd 11 Chwefror 2011]

²⁸ Llywodraeth Cymru, Jane Hutt (Y Gweinidog dros Fusnes a'r Gyllideb), [Dyraniadau Cyfalaf 2010-11](#), Un o Ddatganiadau Ysgrifenedig y Cabinet, 22 Tachwedd 2010 [cyrchwyd 11 Chwefror 2011]

yn hyn, cynhwysir y £0.7 miliwn arall ar gyfer cynnal a chadw Addysg Bellach fel rhan o'r £9 miliwn ychwanegol a gyhoeddwyd ym mis Chwefror 2011.²⁹

Newidiadau yn AME PADGOS

Mae'r gostyngiad o 43.4% (£88.3 miliwn) yn yr AME yn cynnwys cynnydd cyfalaf o £16.1 miliwn a gostyngiad refeniw o £104.4 miliwn, y ddau yng nghyswllt cyllid ac ariannu myfyrwyr.

²⁹ Datganiad i'r Wasg gan Lywodraeth Cymru, [£7 miliwn yn ychwanegol i drwsio ffyrdd](#), 7 Chwefror 2011[cyrchwyd 11 Chwefror 2011]

Tabl 13: Newidiadau yn nyraniadau meysydd rhaglenni gwariant PADGOS

Maes Rhaglenni Gwariant (SPA)	Cyfanswm Cyllideb Derfynol 10- 11 (Rhag 2009)	Cyllideb Atodol 10-11 (Mehefin 2010)	Newid o'r Gyllideb Derfynol i'r Gyllideb Atodol (Mehefin 2010)		Cyllideb Atodol 10-11 (Chwef 2011)	Newid o'r Gyllideb Derfynol i'r Gyllideb Atodol (Chwef 2011)		Newid o'r Gyllideb Atodol (Meh 2010) i'r Gyllideb Atodol (Chwef 2011)	
	£000oedd	£000oedd	£000oedd	y cant	£000oedd	£000oedd	y cant	£000oedd	y cant
DEL Refeniw:									
Plant, Pobl Ifanc ac Effeithiolrwydd Ysgolion	197,305	204,660	7,355	3.7	227,839	30,534	15.5	23,179	11.3
Cymwysterau, y Cwricwlwm a Gwella Dysgu	159,887	159,850	-37	0.0	136,442	-23,445	-14.7	-23,408	-14.6
Sgiliau, Addysg Uwch a Dysgu Gydol Oes	1,047,774	1,052,972	5,198	0.5	1,063,437	15,663	1.5	10,465	1.0
Gwella Busnes a Buddsoddi mewn Adnoddau:	287,926	287,963	37	0.0	382,268	94,342	32.8	94,305	32.7
Cyfanswm DEL Refeniw	1,692,892	1,705,445	12,553	0.7	1,809,986	117,094	6.9	104,541	6.1
DEL Cyfalaf:									
Plant, Pobl Ifanc ac Effeithiolrwydd Ysgolion	6,806	7,406	600	8.8	7,406	600	8.8	0	0.0
Sgiliau, Addysg Uwch a Dysgu Gydol Oes	19,436	19,436	0	0.0	19,436	0	0.0	0	0.0
Gwella Busnes a Buddsoddi mewn Adnoddau:	156,650	216,950	60,300	38.5	233,693	77,043	49.2	16,743	7.7
Cyfanswm DEL Cyfalaf	182,892	243,792	60,900	33.3	260,535	77,643	42.5	16,743	6.9
DEL Refeniw	1,692,892	1,705,445	12,553	0.7	1,809,986	117,094	6.9	104,541	6.1
DEL Cyfalaf	182,892	243,792	60,900	33.3	260,535	77,643	42.5	16,743	6.9
Cyfanswm y DEL	1,875,784	1,949,237	73,453	3.9	2,070,521	194,737	10.4	121,284	6.2
AME	175,598	203,398	27,800	15.8	115,075	-60,523	-34.5	-88,323	-43.4
Cyfanswm PADGOS	2,051,382	2,152,635	101,253	4.9	2,185,596	134,214	6.5	32,961	1.5

Ffynhonnell: Cyfrifiadau Gwasanaeth Ymchwil yr Aelodau ar sail [Cyllidebau](#) Llywodraeth Cymru

11. Yr Amgylchedd, Cynaliadwyedd a Thai

Dengys [tabl 14](#) fanylion y newidiadau ar lefel SPA ym MEG Amgylchedd, Cynaliadwyedd a Thai.

O'i gymharu â Chyllideb Atodol 2010-11 ym Mehefin 2010, ym MEG Amgylchedd, Cynaliadwyedd a Thai:

- Gwelir cynnydd o 0.7% (£5.4 miliwn) o ran TME.
- Mae hyn yn cynnwys cynnydd o 0.6% (£5.4 miliwn) yng nghyfanswm y DEL, a chynnydd bychan o £24,000 yn yr AME.
- Gostyngiad o 1.1% (£4.3 miliwn) yn y DEL refeniw, a chynnydd o 2.0% (£9.6 miliwn) yn y DEL cyfalaf sy'n gyfrifol am gyfanswm cynnydd DEL.

Newidiadau yn DEL refeniw Amgylchedd, Cynaliadwyedd a Thai

Mae'r cynnydd yn y DEL refeniw, sef 1.1% (£4.3 miliwn) yn cynnwys:

- Gostyngiad net o £1.2 miliwn yn sgil trosglwyddiadau o fewn y MEG (sy'n cynrychioli newid o refeniw i gyfalaf fel y gwelir yn adran 3);
- Gostyngiad net o £31,000 yn sgil trosglwyddiadau rhwng MEGau (fel y gwelir yn nhabl 6);
- Gostyngiad net o £3.1 miliwn yn sgil symudiadau yn y cronfeydd wrth gefn (fel y gwelir yn [nhabl 7](#)).

Newidiadau yn DEL cyfalaf Amgylchedd, Cynaliadwyedd a Thai

Mae'r cynnydd yn y DEL cyfalaf, sef 2.0% (£9.6 miliwn) yn cynnwys:

- Cynnydd net o £1.2 miliwn yn sgil trosglwyddiadau o fewn y MEG (sy'n cynrychioli newid o refeniw i gyfalaf fel y gwelir yn adran 3);
- Cynnydd net o £8.4 miliwn yn sgil symudiadau yn y cronfeydd wrth gefn (fel y gwelir yn [nhabl 8](#)).

Mae'r dyraniadau o'r cronfeydd cyfalaf wrth gefn yn cynnwys y £7.7 miliwn ar gyfer MEG Amgylchedd, Cynaliadwyedd a Thai fel rhan o'r arian cyfalaf ychwanegol, sef £47 miliwn, a gyhoeddwyd ym mis Tachwedd 2010.³⁰ Mae hyn yn cynnwys £3 miliwn ar gyfer Ymddiriedolaeth Buddsoddi Tai Cymru, £0.8 miliwn ar gyfer y rhaglen amddiffyn rhag llifogydd, £2.9 miliwn ar gyfer effeithlonrwydd ynni ac £1 filiwn ar gyfer y rhaglen Gofal Ychwanegol. Hefyd, yn hyn, cynhwysir y

³⁰ Llywodraeth Cymru, Jane Hutt (Y Gweinidog dros Fusnes a'r Gyllieb), [Dyraniadau Cyfalaf 2010-11](#), Un o Ddatganiadau Ysgrifenedig y Cabinet, 22 Tachwedd 2010 [cyrchwyd 11 Chwefror 2011]

£0.7 miliwn arall ar gyfer y rhaglen Gofal Ychwanegol, fel rhan o'r £9 miliwn ychwanegol a gyhoeddwyd ym mis Chwefror 2011.³¹

Newidiadau yn AME Amgylchedd, Cynaliadwyedd a Thai

Daw'r cynnydd o £24,000 yn yr AME yn sgil darpariaeth refeniw ychwanegol ar gyfer cam gweithredu Cyflawni Tai o Ansawdd, yng nghyswllt y Cyfrif Refeniw Tai.

³¹ Datganiad i'r Wasg gan Lywodraeth Cymru, [£7 miliwn yn ychwanegol i drwsio ffyrdd](#), 7 Chwefror 2011[cyrchwyd 11 Chwefror 2011]

Tabl 14: Newidiadau yn nyriadau meysydd rhaglenni gwariant Amgylchedd, Cynaliadwyedd a Thai

Maes Rhaglenni Gwariant (SPA)	Cyfanswm Cyllideb		Newid o'r Gyllideb Derfynol i'r Gyllideb Atodol (Mehefin 2010)		Cyllideb Atodol 10-11 (Chwef 2011)		Newid o'r Gyllideb Derfynol i'r Gyllideb Atodol (Chwef 2011)		Newid o'r Gyllideb Atodol (Meh 2010) i'r Gyllideb Atodol (Chwef 2011)	
	Derfynol 10-11 (Rhag 2009)	Atodol 10-11 (Mehefin 2010)	£000oedd	y cant	£000oedd	£000oedd	y cant	£000oedd	y cant	
DEL Refeniw:										
Newid yn yr Hinsawdd a Chynaliadwyedd	119,710	119,710	0	0.0	117,794	-1,916	-1.6	-1,916	-1.6	
Amgylchedd	83,963	83,855	-108	-0.1	82,932	-1,031	-1.2	-923	-1.1	
Tai	157,347	157,347	0	0.0	155,917	-1,430	-0.9	-1,430	-0.9	
Cynllunio	8,074	8,074	0	0.0	7,953	-121	-1.5	-121	-1.5	
Adfywio	0	14,894	14,894	..	14,993	14,993	..	99	0.7	
Cyfanswm DEL Refeniw	369,094	383,880	14,786	4.0	379,589	10,495	2.8	-4,291	-1.1	
DEL Cyfalaf:										
Newid yn yr Hinsawdd a Chynaliadwyedd	67,220	93,120	25,900	38.5	96,820	29,600	44.0	3,700	4.0	
Amgylchedd	8,259	8,259	0	0.0	8,259	0	0.0	0	0.0	
Tai	273,079	306,579	33,500	12.3	312,522	39,443	14.4	5,943	1.9	
Adfywio	0	73,435	73,435	..	73,435	73,435	..	0	0.0	
Cyfanswm DEL Cyfalaf	348,558	481,393	132,835	38.1	491,036	142,478	40.9	9,643	2.0	
DEL Refeniw	369,094	383,880	14,786	4.0	379,589	10,495	2.8	-4,291	-1.1	
DEL Cyfalaf	348,558	481,393	132,835	38.1	491,036	142,478	40.9	9,643	2.0	
Cyfanswm y DEL	717,652	865,273	147,621	20.6	870,625	152,973	21.3	5,352	0.6	
AME	-78,000	-77,000	1,000	-1.3	-76,976	1,024	-1.3	24	0.0	
CYFANSWM Amgylchedd, Cynaliadwyedd a Thai	639,652	788,273	148,621	23.2	793,649	153,997	24.1	5,376	0.7	

Ffynhonnell: Cyfrifiadau Gwasanaeth Ymchwil yr Aelodau ar sail [Cyllidebau](#) Llywodraeth Cymru

12. Materion Gwledig

Dengys [tabl 15](#) fanylion y newidiadau ar lefel SPA ym MEG Materion Gwledig.

O'i gymharu â Chyllideb Atodol 2010-11 ym Mehefin 2010, ym MEG Materion Gwledig:

- Gwelir gostyngiad o 6.2% (£8.9 miliwn) o ran TME.
- Gostyngiad cyfatebol o 6.2% (£8.9 miliwn) yng nghyfanswm y DEL sy'n llwyr gyfrifol am hyn.
- Gostyngiad o 4.7% (£5.9 miliwn) yn y DEL refeniw, a gostyngiad o 17.9% (£3 miliwn) yn y DEL cyfalaf sy'n gyfrifol am gyfanswm gostyngiad y DEL.

Newidiadau yn DEL refeniw Materion Gwledig

Mae'r gostyngiad yn y DEL refeniw, sef 4.7% (£5.9 miliwn) yn cynnwys:

- Cynnydd net o £0.4 miliwn yn sgil trosglwyddiadau rhwng MEGau (fel y gwelir yn [nhabl 6](#));
- Gostyngiad net o £6.2 miliwn yn sgil symudiadau yn y cronfeydd wrth gefn (fel y gwelir yn [nhabl 7](#)).

Newidiadau yn DEL cyfalaf Materion Gwledig

Gostyngiad cyfatebol yn sgil symudiadau yn y cronfeydd cyfalaf wrth gefn (fel y gwelir yn [nhabl 8](#) sy'n llwyr gyfrifol am y gostyngiad o 17.9% (£3 miliwn) yn y DEL cyfalaf.

Ni wnaed dim newid o ran yr AME ar gyfer MEG Materion Gwledig.

Tabl 15: Newidiadau yn nyraniadau meysydd rhaglenni gwariant Materion Gwledig

Maes Rhaglenni Gwariant (SPA)	Cyfanswm Cyllideb Derfynol 10- 11 (Rhag 2009)	Cyllideb Atodol 10-11 (Mehefin 2010)	Newid o'r Gyllideb Derfynol i'r Gyllideb Atodol (Mehefin 2010)		Cyllideb Atodol 10-11 (Chwef 2011)	Newid o'r Gyllideb Derfynol i'r Gyllideb Atodol (Chwef 2011)		Newid o'r Gyllideb Atodol (Meh 2010) i'r Gyllideb Atodol (Chwef 2011)	
	£000oedd	£000oedd	£000oedd	y cant	£000oedd	£000oedd	y cant	£000oedd	y cant
DEL Refeniw:									
Gwarchod a Gwella Iechyd a Lles Anifeiliaid	25,153	25,153	0	0.0	20,153	-5,000	-19.9	-5,000	-19.9
Polisiâu Gwledig Ewrop	69,054	69,054	0	0.0	68,998	-56	-0.1	-56	-0.1
Sylfaen Dystiolaeth	1,065	1,027	-38	-3.6	1,027	-38	-3.6	0	0.0
Diwydiant Bwyd, Pysgod a Diod Cymru	6,689	6,814	125	1.9	7,449	760	11.4	635	9.3
Polisi Amaethyddol Cyffredin a Chefn Gwlad:	34,446	23,988	-10,458	-30.4	22,543	-11,903	-34.6	-1,445	-6.0
Cyfanswm DEL Refeniw	136,407	126,036	-10,371	-7.6	120,170	-16,237	-11.9	-5,866	-4.7
DEL Cyfalaf:									
Polisiâu Gwledig Ewrop	15,372	15,372	0	0.0	12,372	-3,000	-19.5	-3,000	-19.5
Sylfaen Dystiolaeth	38	38	0	0.0	38	0	0.0	0	0.0
Diwydiant Bwyd, Pysgod a Diod Cymru	1,524	1,524	0	0.0	1,524	0	0.0	0	0.0
Polisi Amaethyddol Cyffredin a Chefn Gwlad:	-205	-205	0	0.0	-205	0	0.0	0	0.0
Cyfanswm DEL Cyfalaf	16,729	16,729	0	0.0	13,729	-3,000	-17.9	-3,000	-17.9
DEL Refeniw	136,407	126,036	-10,371	-7.6	120,170	-16,237	-11.9	-5,866	-4.7
DEL Cyfalaf	16,729	16,729	0	0.0	13,729	-3,000	-17.9	-3,000	-17.9
Cyfanswm y DEL	153,136	142,765	-10,371	-6.8	133,899	-19,237	-12.6	-8,866	-6.2
AME	0	0	0	0.0	0	0	0.0	0	0.0
CYFANSWM Materion Gwledig	153,136	142,765	-10,371	-6.8	133,899	-19,237	-12.6	-8,866	-6.2

Ffynhonnell: Cyfrifiadau Gwasanaeth Ymchwil yr Aelodau ar sail [Cyllidebau](#) Llywodraeth Cymru

13. Treftadaeth

Dengys [tabl 16](#) fanylion y newidiadau ar lefel SPA ym MEG Treftadaeth.

O'i gymharu â Chyllideb Atodol 2010-11 ym Mehefin 2010, ym MEG Treftadaeth:

- Y gwelir y cynnydd mwyaf yn TME o ran canrannau, sef 14.5% (£23.1 miliwn).
- Cynnydd o 14.7% (£23.1 miliwn) yng nghyfanswm y DEL sy'n llwyr gyfrifol am hyn.
- Gostyngiad o 1.1% (£1.6 miliwn) yn y DEL refeniw, a chynnydd o fwy na 100% (£24.7 miliwn) yn y DEL cyfalaf sy'n gyfrifol am gyfanswm cynnydd y DEL.

Newidiadau yn DEL refeniw Treftadaeth

Mae'r gostyngiad yn y DEL refeniw, sef 1.1% (£1.6 miliwn) yn cynnwys:

- Gostyngiad net o £0.7 miliwn yn sgil trosglwyddiadau o fewn y MEG (sy'n cynrychioli newid o refeniw i gyfalaf fel y gwelir yn [adran 3](#));
- Cynnydd net o £0.1 miliwn yn sgil trosglwyddiadau rhwng MEGau (fel y gwelir yn [nhabl 6](#));
- Gostyngiad net o £1.0 miliwn yn sgil symudiadau yn y cronfeydd wrth gefn (fel y gwelir yn [nhabl 7](#)).

Newidiadau yn DEL cyfalaf Treftadaeth

Mae'r cynnydd yn y DEL cyfalaf, sef £24.7 miliwn yn cynnwys:

- Cynnydd net o £0.7 miliwn yn sgil trosglwyddiadau o fewn y MEG (sy'n cynrychioli newid o refeniw i gyfalaf fel y gwelir yn [adran 3](#));
- Cynnydd net o £3.5 miliwn yn sgil trosglwyddiadau rhwng MEGau (fel y gwelir yn [nhabl 6](#));
- Cynnydd net o £20.5 miliwn yn sgil symudiadau yn y cronfeydd cyfalaf wrth gefn (fel y gwelir yn [nhabl 8](#)).

Mae'r dyraniadau o'r cronfeydd cyfalaf wrth gefn yn cynnwys y £2 filiwn ar gyfer MEG Treftadaeth fel rhan o'r arian cyfalaf ychwanegol, sef £47 miliwn, a gyhoeddwyd ym mis Tachwedd 2010.³² Mae hyn yn cynnwys £1 filiwn ar gyfer gwaith brys i'r seilwaith yn Sain Ffagan ac £1 filiwn ar gyfer y cynllun Cymorth Buddsoddi i Dwristiaeth.

Dyrannwyd £18.5 miliwn hefyd o'r cronfeydd cyfalaf wrth gefn ar gyfer prosiectau SCIF, fel y gwelir yn [nhabl 9](#).

Ni wnaed dim newid o ran yr AME ar gyfer MEG Treftadaeth.

³² Llywodraeth Cymru, Jane Hutt (Y Gweinidog dros Fusnes a'r Gyllideb), [Dyraniadau cyfalaf 2010-11](#), Un o Ddatganiadau Ysgrifenedig y Cabinet, 22 Tachwedd 2010 [cyrchwyd 11 Chwefror 2011]

Tabl 16: Newidiadau yn nyrianiadau meysydd rhaglenni gwariant Treftadaeth

Maes Rhaglenni Gwariant (SPA)	Cyfanswm Cyllideb Derfynol 10- 11 (Rhag 2009)	Cyllideb Atodol 10-11 (Mehefin 2010)	Newid o'r Gyllideb Derfynol i'r Gyllideb Atodol (Mehefin 2010)		Cyllideb Atodol 10-11 (Chwef 2011)	Newid o'r Gyllideb Derfynol i'r Gyllideb Atodol (Chwef 2011)		Newid o'r Gyllideb Atodol (Meh 2010) i'r Gyllideb Atodol (Chwef 2011)	
	£000oedd	£000oedd	£000oedd	y cant	£000oedd	£000oedd	y cant	£000oedd	y cant
DEL Refeniw:									
Cynorthwyo a chynnal sector cryf yn y celfyddydau drwy Gyngor y Celfyddydau ac eraill	36,780	36,530	-250	-0.7	35,884	-896	-2.4	-646	-1.8
Amgueddfeydd, Archifau a Llyfrgelloedd:	46,664	39,564	-7,100	-15.2	39,615	-7,049	-15.1	51	0.1
Darparu rhaglenni chwaraeon a gweithgarwch corfforol effeithiol	27,145	26,345	-800	-2.9	25,475	-1,670	-6.2	-870	-3.3
Hybu mwy o ddefnydd o'r Gymraeg drwy Fwrdd yr Iaith ac eraill	17,949	17,919	-30	-0.2	17,810	-139	-0.8	-109	-0.6
Cadw, gwarchod, cynnal a hybu mynediad at yr amgylchedd hanesyddol	5,769	5,540	-229	-4.0	5,640	-129	-2.2	100	1.8
Twristiaeth	13,064	13,064	0	0.0	12,988	-76	-0.6	-76	-0.6
Cyfanswm DEL Refeniw	147,371	138,962	-8,409	-5.7	137,412	-9,959	-6.8	-1,550	-1.1
DEL Cyfalaf:									
Cynorthwyo a chynnal sector cryf yn y celfyddydau drwy Gyngor y Celfyddydau ac eraill	1,090	1,090	0	0.0	18,875	17,785	1631.7	17,785	1631.7
Amgueddfeydd, Archifau a Llyfrgelloedd:	6,602	7,602	1,000	15.1	10,002	3,400	51.5	2,400	31.6
Darparu rhaglenni chwaraeon a gweithgarwch corfforol effeithiol	1,170	1,170	0	0.0	720	-450	-38.5	-450	-38.5
Hybu mwy o ddefnydd o'r Gymraeg drwy Fwrdd yr Iaith ac eraill	125	125	0	0.0	125	0	0.0	0	0.0
Cadw, gwarchod, cynnal a hybu mynediad at yr amgylchedd hanesyddol	6,135	8,435	2,300	37.5	8,850	2,715	44.3	415	4.9
Twristiaeth	0	0	0	..	4,500	4,500	..	4,500	..
Cyfanswm DEL Cyfalaf	15,122	18,422	3,300	21.8	43,072	27,950	184.8	24,650	133.8
DEL Refeniw	147,371	138,962	-8,409	-5.7	137,412	-9,959	-6.8	-1,550	-1.1
DEL Cyfalaf	15,122	18,422	3,300	21.8	43,072	27,950	184.8	24,650	133.8
Cyfanswm y DEL	162,493	157,384	-5,109	-3.1	180,484	17,991	11.1	23,100	14.7
AME	29,584	2,058	-27,526	-93.0	2,058	-27,526	-93.0	0	0.0
CYFANSWM Treftadaeth	192,077	159,442	-32,635	-17.0	182,542	-9,535	-5.0	23,100	14.5

Ffynhonnell: Cyfrifiadau Gwasanaeth Ymchwil yr Aelodau ar sail [Cyllidebau](#) Llywodraeth Cymru

14. Gwasanaethau Cyhoeddus a Pherfformiad

Dengys [tabl 17](#) fanylion y newidiadau ar lefel SPA ym MEG Gwasanaethau Cyhoeddus a Pherfformiad.

O'i gymharu â Chyllideb Atodol 2010-11 ym Mehefin 2010, ym MEG Gwasanaethau Cyhoeddus a Pherfformiad:

- Y gwelir y gostyngiad nominal a chanrannol mwyaf o ran TME, sef 16.8% (£12.1 miliwn).
- Gostyngiad o 16.8% (£12.1 miliwn) yng nghyfanswm y DEL sy'n llwyr gyfrifol am hyn.
- Gostyngiad o 14.1% (£7.1 miliwn) yn y DEL refeniw, a gostyngiad o 23.3% (£5.0 miliwn) yn y DEL cyfalaf sy'n gyfrifol am gyfanswm gostyngiad y DEL.

Newidiadau yn DEL refeniw Gwasanaethau Cyhoeddus a Pherfformiad

Mae'r gostyngiad yn y DEL refeniw, sef 14.1% (£7.1 miliwn) yn cynnwys:

- Gostyngiad net o £2.2 miliwn yn sgil trosglwyddiadau rhwng MEGau (fel y gwelir yn [nhabl 6](#));
- Gostyngiad net o £4.9 miliwn yn sgil symudiadau yn y cronfeydd wrth gefn (fel y gwelir yn [nhabl 7](#)).

Newidiadau yn DEL cyfalaf Gwasanaethau Cyhoeddus a Pherfformiad

Gostyngiad cyfatebol yn sgil symudiadau yn cronfeydd cyfalaf wrth gefn (fel y gwelir yn [nhabl 8](#), sy'n llwyr gyfrifol am y gostyngiad o 23.3% (£5.0 miliwn) yn y DEL cyfalaf.

Ni wnaed dim newid o ran yr AME ar gyfer MEG Gwasanaethau Cyhoeddus a Pherfformiad.

Tabl 17: Newidiadau yn nyriadau meysydd rhaglenni gwariant Gwasanaethau Cyhoeddus a Pherfformiad

Maes Rhaglenni Gwariant (SPA)	Cyfanswm Cyllideb Derfynol 10- 11 (Rhag 2009)	Cyllideb Atodol 10-11 (Mehefin 2010)	Newid o'r Gyllideb Derfynol i'r Gyllideb Atodol (Mehefin 2010)		Cyllideb Atodol 10-11 (Chwef 2011)	Newid o'r Gyllideb Derfynol i'r Gyllideb Atodol (Chwef 2011)		Newid o'r Gyllideb Atodol (Meh 2010) i'r Gyllideb Atodol (Chwef 2011)	
	£000oedd	£000oedd	£000oedd	y cant	£000oedd	£000oedd	y cant	£000oedd	y cant
DEL Refeniw:									
Arolygiaeth Gofal a Gwasanaethau Cymdeithasol	30,959	16,534	-14,425	-46.6	15,534	-15,425	-49.8	-1,000	-6.0
Arolygiaeth Gofal Iechyd Cymru	2,963	2,963	0	0.0	2,963	0	0.0	0	0.0
Estyn	14,055	14,080	25	0.2	13,080	-975	-6.9	-1,000	-7.1
Fframweithiau Arolygu, Rheoleiddio a Pherfformiad	650	650	0	0.0	160	-490	-75.4	-490	-75.4
Cydweithredu Lleol a Rhanbarthol	1,560	1,560	0	0.0	1,460	-100	-6.4	-100	-6.4
Creu'r Cysylltiadau	3,321	3,321	0	0.0	2,021	-1,300	-39.1	-1,300	-39.1
Gallu ym maes Arwain a Rheoli	1,196	1,196	0	0.0	0	-1,196	-100.0	-1,196	-100.0
Arian Cyfatebol	0	10,000	10,000	..	8,000	8,000	..	-2,000	-20.0
Cyfanswm DEL Refeniw	54,704	50,304	-4,400	-8.0	43,218	-11,486	-21.0	-7,086	-14.1
DEL Cyfalaf:									
Estyn	425	425	0	0.0	425	0	0.0	0	0.0
Arian Cyfatebol	0	21,000	21,000	..	16,000	16,000	..	-5,000	-23.8
Cyfanswm DEL Cyfalaf	425	21,425	21,000	4941.2	16,425	16,000	3764.7	-5,000	-23.3
DEL Refeniw	54,704	50,304	-4,400	-8.0	43,218	-11,486	-21.0	-7,086	-14.1
DEL Cyfalaf	425	21,425	21,000	4941.2	16,425	16,000	3764.7	-5,000	-23.3
Cyfanswm y DEL	55,129	71,729	16,600	30.1	59,643	4,514	8.2	-12,086	-16.8
AME	0	0	0	0.0	0	0	0.0	0	0.0
CYFANSWM Gwasanaethau Cyhoeddus a Pherfformiad	55,129	71,729	16,600	30.1	59,643	4,514	8.2	-12,086	-16.8

Ffynhonnell: Cyfrifiadau Gwasanaeth Ymchwil yr Aelodau ar sail [Cyllidebau](#) Llywodraeth Cymru

15. Gwasanaethau Canolog a Gweinyddu

Dengys [tabl 18](#) fanylion y newidiadau ar lefel SPA ym MEG Gwasanaethau Canolog a Gweinyddu.

O'i gymharu â Chyllideb Atodol 2010-11 ym Mehefin 2010, ym MEG Gwasanaethau Canolog a Gweinyddu:

- Gwelir cynnydd o 1.8% (£6.5 miliwn) o ran TME.
- Mae hyn yn cynnwys cynnydd o 0.5% (£2.0 miliwn) yng nghyfanswm y DEL, a £4.5 miliwn o gynnydd o sero yn yr AME.
- Gostyngiad o 0.6% (£2.0 miliwn) yn y DEL refeniw, a chynnydd o 25.8% (£4.0 miliwn) yn y DEL cyfalaf sy'n gyfrifol am gyfanswm cynnydd y DEL.

Newidiadau yn DEL refeniw Gwasanaethau Canolog a Gweinyddu

Mae'r gostyngiad yn y DEL refeniw, sef 0.6% (£2.0 filiwn) yn cynnwys:

- Gostyngiad net o £4 miliwn yn sgil trosglwyddiadau o fewn y MEG (sy'n cynrychioli newid o refeniw i gyfalaf fel y gwelir yn adran 3);
- Gostyngiad net o £0.6 miliwn yn sgil trosglwyddiadau rhwng MEGau (fel y gwelir yn nhabl 6);
- Cynnydd net o £2.7 miliwn yn sgil symudiadau yn y cronfeydd wrth gefn (fel y gwelir yn nhabl 7).

Newidiadau yn DEL cyfalaf Gwasanaethau Canolog a Gweinyddu

Cynnydd cyfatebol yn sgil trosglwyddiadau o fewn y MEG (sy'n cynrychioli newid o refeniw i gyfalaf fel y gwelir yn [adran 3](#)) sy'n llwyr gyfrifol am y cynnydd o 25.8% (£4.0 miliwn) yn y DEL cyfalaf.

Newidiadau yn AME Gwasanaethau Canolog a Gweinyddu

Darpariaeth refeniw ychwanegol ar gyfer ymddeol yn gynnar o fewn Costau a Chyflogau Staff sy'n gyfrifol am y cynnydd o £4.5 miliwn yn yr AME.

Tabl 18: Newidiadau yn nyraniadau meysydd rhaglenni gwariant Gwasanaethau Canolog a Gweinyddu

Maes Rhaglenni Gwariant (SPA)	Cyfanswm Cyllideb Derfynol 10- 11 (Rhag 2009)	Cyllideb Atodol 10-11 (Mehefin 2010)	Newid o'r Gyllideb Derfynol i'r Gyllideb Atodol (Mehefin 2010)		Cyllideb Atodol 10-11 (Chwef 2011)	Newid o'r Gyllideb Derfynol i'r Gyllideb Atodol (Chwef 2011)		Newid o'r Gyllideb Atodol (Meh 2010) i'r Gyllideb Atodol (Chwef 2011)	
	£000oedd	£000oedd	£000oedd	y cant	£000oedd	£000oedd	y cant	£000oedd	y cant
DEL Refeniw:									
Costau a Chyflogau Staff:	245,738	244,612	-1,126	-0.5	227,927	-17,811	-7.2	-16,685	-6.8
Costau Gweinyddu Canolog Eraill	105,427	111,159	5,732	5.4	125,868	20,441	19.4	14,709	13.2
Cyfanswm DEL Refeniw	351,165	355,771	4,606	1.3	353,795	2,630	0.7	-1,976	-0.6
DEL Cyfalaf:									
Costau Gweinyddu Canolog Eraill	15,033	15,533	500	3.3	19,533	4,500	29.9	4,000	25.8
Cyfanswm DEL Cyfalaf	15,033	15,533	500	3.3	19,533	4,500	29.9	4,000	25.8
DEL Refeniw	351,165	355,771	4,606	1.3	353,795	2,630	0.7	-1,976	-0.6
DEL Cyfalaf	15,033	15,533	500	3.3	19,533	4,500	29.9	4,000	25.8
Cyfanswm y DEL	366,198	371,304	5,106	1.4	373,328	7,130	1.9	2,024	0.5
AME	0	0	0	0.0	4,500	4,500	..	4,500	..
Cyfanswm Gwasanaethau Canolog a Gweinyddu	366,198	371,304	5,106	1.4	377,828	11,630	3.2	6,524	1.8

Ffynhonnell: Cyfrifiadau Gwasanaeth Ymchwil yr Aelodau ar sail [Cyllidebau](#) Llywodraeth Cymru

