

# Cynulliad Cenedlaethol Cymru

## Papur Briffio ar Ddiweithdra Awst 2012

Mae'r papur briffio misol hwn yn rhoi trosolwg ystadegol odueddiadau diweithdra.

Caiff gwybodaeth am etholaethau'r Cynulliad, Cymru a chenedloedd a rhanbarthau'r DU ei chynnwys.

Gwasanaeth  
Ymchwil



Cynulliad Cenedlaethol Cymru yw'r corff sy'n cael ei ethol yn ddemocrataidd i gynrychioli buddiannau Cymru a'i phobl, i ddeddfu ar gyfer Cymru ac i ddwyn Llywodraeth Cymru i gyfrif.

**Mae'r Gwasanaeth Ymchwil yn darparu ymchwil a gwybodaeth arbenigol a ddiuedd er mwyn cefnogi Aelodau a phwyllgorau'r Cynulliad i gyflawni swyddogaethau craffu, deddfwriaethol a chynrychioliadol Cynulliad Cenedlaethol Cymru.**

Mae briffiau gan Wasanaeth Ymchwil yn cael eu hysgrifennu ar gyfer Aelodau'r Cynulliad a'u staff. Mae'r awduron ar gael i drafod y papurau gydag Aelodau a'u staff ond nid yw'n bosibl rhoi cyngor i'r cyhoedd. Croesawn sylwadau ar ein briffiau; os oes gennych unrhyw sylwadau gallwch eu hanfon i'r cyfeiriad post neu e-bost isod.

Gellir cael gafael ar fersiwn electronig o'r papur ar safle'r Cynulliad Cenedlaethol yn:  
**[www.cynulliadcymru.org/research](http://www.cynulliadcymru.org/research)**

Mae copïau printiedig hefyd ar gael yn Llyfrgell yr Aelodau:

**Y Gwasanaeth Ymchwil  
Cynulliad Cenedlaethol Cymru  
Bae Caerdydd  
CF99 1NA**

E-bost: **[Research.Service@wales.gov.uk](mailto:Research.Service@wales.gov.uk)**

Twitter: **[@YmchwilCCC](https://twitter.com/YmchwilCCC)**

**© Hawlfraint Comisiwn Cynulliad Cenedlaethol Cymru 2012**

Ceir atgynhyrchu testun y ddogfen hon am ddim mewn unrhyw fformat neu gyfrwng cyn belled ag y caiff ei atgynhyrchu'n gywir ac na chaiff ei ddefnyddio mewn cyd-destun camarweiniol na difriol. Rhaid cydnabod mai Comisiwn Cynulliad Cenedlaethol Cymru sy'n berchen ar hawlfraint y deunydd a rhaid nodi teitl y ddogfen.

**Rhif ymholiad:** 12/2214

# **Cynulliad Cenedlaethol Cymru**

Papur Briffio ar Ddiweithdra  
Awst 2012

Gareth Thomas

Rhif dogfen: 12/038

Gwasanaeth  
Ymchwil





# Papur Briffio ar Ddiweithdra: Awst 2012

## Cyflwyniad

Caiff ystadegau am ddiweithdra eu cyhoeddi'n fisol gan y Swyddfa Ystadegau Gwladol (y Swyddfa Ystadegau). Caiff y papur hwn ei ryddhau'n fuan wedi i ddata'r Swyddfa Ystadegau gael ei gyhoeddi. Nod y papur yw darparu crynodeb o'r sefyllfa ddiweddaraf o ran diweithdra yng Nghymru a'r Deyrnas Unedig.

## **Mae adran 1 yn cynnwys y prif ffigurau a dadansoddiadau. Ceir rhagor o wybodaeth yn adrannau 2 i 6.**

Yn ogystal â gwybodaeth am y Sefydliad Llafur Rhyngwladol (ILO) a dulliau o fesur nifer y bobl sy'n hawlio budd-dal diweithdra, mae'r papur hwn yn cynnwys ffigurau answyddogol o ganrannau nifer y bobl sy'n hawlio budd-dal diweithdra yn seiliedig ar gartrefi yn Etholaethau'r Cynulliad. Mae'r rhain yn fesuriadau gwahanol i'r rhai a gaiff eu cyhoeddi gan y Swyddfa Ystadegau. Oherwydd newid yn y fethodoleg, nid yw'n bosibl cymharu'r canrannau answyddogol ynghylch nifer y bobl sy'n hawlio budd-dal diweithdra a roddir yn y papur briffio hwn â'r rhai sydd wedi'u cyhoeddi mewn papurau cyn mis Awst 2010. Ceir rhagor o wybodaeth yn yr Atodiad Technegol.

## 1: Y prif ffigurau

### Prif ddangosyddion arolwg o'r llafurlu (LFS) a ffigurau diweithdra'r Sefydliad Llafur Rhyngwladol (ILO)<sup>1</sup>

- O fis Ebrill i fis Mehefin 2012, roedd nifer y bobl mewn gwaith yng Nghymru yn 1,345,000. Mae hyn yn gynydd o 5,000 ers y chwarter blaenorol ac yn gynydd o 8,000 ers y flwyddyn flaenorol;
- O fis Ebrill i fis Mehefin 2012, roedd ffigurau diweithdra ILO Cymru yn 126,000. Mae hyn yn ostyngiad o 7,000 ers y chwarter blaenorol ac yn gynydd o 2,000 ers y flwyddyn flaenorol;
- Canran diweithdra ILO Cymru o fis Ebrill i fis Mehefin 2012 oedd 8.6 y cant. Mae hyn yn gynydd o 8.5 y cant o fis Ebrill i fis Mehefin 2011. Canran ILO ar gyfer dynion oedd 8.9 y cant, sef gostyngiad o 10.6 y cant ers y flwyddyn flaenorol. Canran ILO ar gyfer menywod oedd 8.2 y cant, sef cynnydd o 6.0 y cant ers y flwyddyn flaenorol. *Ffigur 2.1*;
- Rhwng mis Ebrill 2011 a mis Mawrth 2012, roedd 50,900 o bobl rhwng 16 a 24 oed yn ddi-waith yn ôl ffigurau ILO. Canran diweithdra ILO ar gyfer pobl rhwng 16 a 24 oed oedd 23.9 y cant. *Tabl 5.1 a Ffigur 5.1* ; ac
- O fis Ebrill i fis Mehefin 2012, nifer y bobl a oedd yn economaidd anweithgar<sup>2</sup> yng Nghymru, rhwng 16 a 64 oed, oedd 471,000. Mae hyn yn ostyngiad o 2,000 ers y chwarter blaenorol ac yn ostyngiad o 9,000 ers y flwyddyn flaenorol.

### Nifer y bobl sy'n hawlio budd-dal diweithdra <sup>3</sup>

- Ym mis Gorffennaf 2012, canran y bobl a oedd yn hawlio budd-dal diweithdra yng Nghymru oedd 5.5 y cant. Mae hyn yn cymharu â 5.3 y cant ym mis Gorffennaf 2011. *Ffigur 2.2*;
- Gwelwyd gostyngiad o 300 yng nghyfanswm nifer y bobl a oedd yn hawlio budd-dal diweithdra yng Nghymru ers y mis blaenorol. Roedd hyn yn gynydd o 3,200 ers y mis Gorffennaf blaenorol;
- Gwelwyd cynnydd o 705 ers y mis blaenorol yn nifer y bobl rhwng 18 a 24 oed sy'n hawlio budd-dal diweithdra. Roedd hyn yn gynydd o 35 ers y mis Gorffennaf blaenorol. *Tabl 5.2*

<sup>1</sup> Canran diweithdra'r **Sefydliad Llafur Rhyngwladol (ILO)** yw nifer ILO o'r bobl sy'n ddi-waith fel canran o'r boblogaeth economaidd weithgar sy'n 16 oed a hŷn. Mae hyn yn cynnwys y rhai sydd heb waith ond sydd eisau swydd, sydd wedi bod yn chwilio am waith yn y pedair wythnos diwethaf ac sydd ar gael i ddechrau gweithio yn y pythefnos nesaf; a'r rhai sydd heb waith, sydd wedi dod o hyd i swydd ac sy'n aros i ddechrau gweithio o fewn y pythefnos nesaf. Mae'r ffigurau'n deillio o arolygon o gartrefi a gaiff eu cynnal bob chwarter blwyddyn gan y Swyddfa Ystadegau Gwladol a'r rhain yw'r prif ddull o fesur diweithdra yn y Deyrnas Unedig.

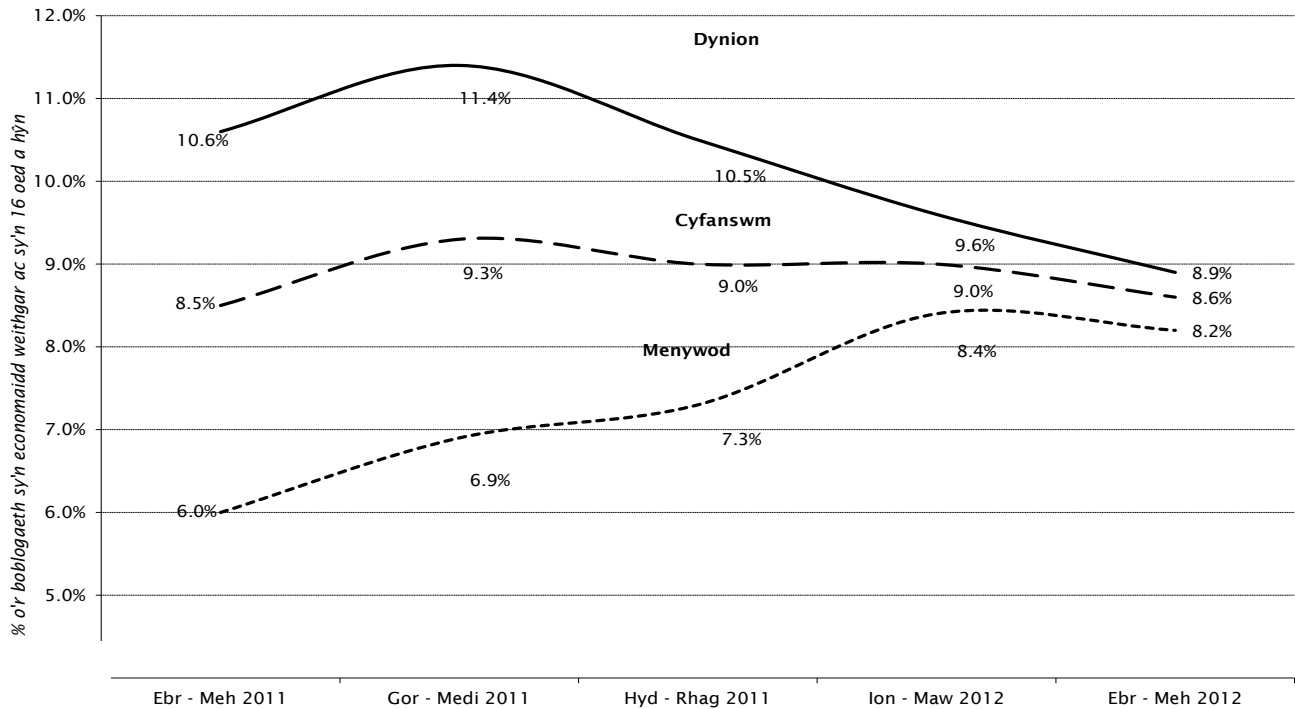
<sup>2</sup> Caiff pobl sy'n **economaidd anweithgar** eu diffinio fel pobl nad ydynt eisau swydd, y rhai sydd eisau gwaith ond sydd heb fod yn chwilio am waith yn y pedair wythnos diwethaf, a'r rhai sydd eisau gwaith ac sy'n chwilio am waith ond nad ydynt ar gael i ddechrau gweithio.

<sup>3</sup> Dim ond pobl sy'n hawlio Lwfans Ceisio Gwaith sydd wedi'u cyfrif yn y dull o fesur **nifer y bobl sy'n hawlio budd-dal diweithdra**. Mae'n is na diffiniad yr ILO, oherwydd nid oes gan rai pobl sy'n ddi-waith yr hawl i fudd-dal diweithdra, neu maent yn dewis peidio â gwneud cais amdano. Mae canrannau Etholaethau'r Cynulliad yn amcangyfrifon answyddogol a gynhyrchwyd gan Wasanaeth Ymchwil yr Aelodau (gweler yr Atodiad Technegol).

- Yr Etholaethau Cynulliad a oedd â'r canrannau hawlio budd-dal diweithdra uchaf ym mis Gorffennaf 2012 (yn seiliedig ar amcangyfrifon answyddogol) oedd Blaenau Gwent (12.3 y cant) a Merthyr Tudful a Rhymni (11.6 y cant). Yr etholaethau â'r amcangyfrifon isaf o'r canrannau hawlio budd-dal diweithdra oedd Ceredigion (2.7 y cant), a Sir Drefaldwyn (2.9 y cant). *Tabl 6.2.*

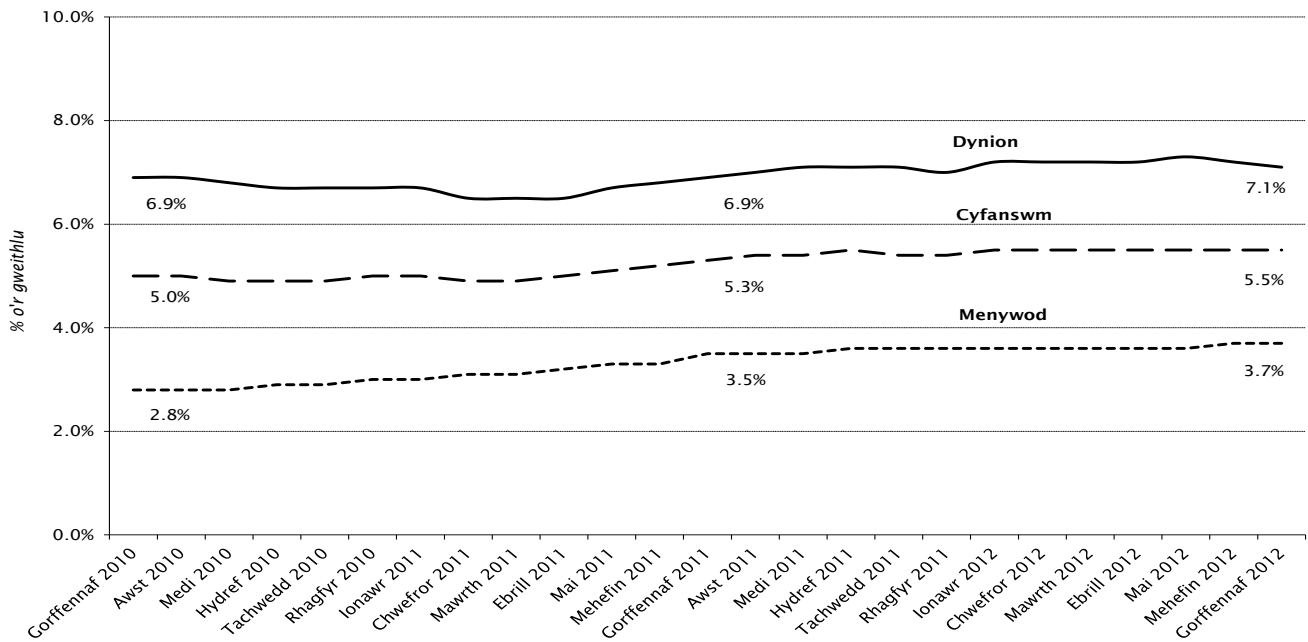
## 2: Ystadegau ar ddiweithdra yng Nghymru <sup>4</sup>

Ffigur 2.1: Canran diweithdra ILO



Ffynhonnell: Y Swyddfa Ystadegau Gwladol, [Ystadegau rhanbarthol y llafurlu – Awst 2012: Prif ddangosyddion Cymru: Tabl 1 – Crynodeb o brif ddangosyddion LFS](#)

Ffigur 2.2: Canran y bobl sy'n hawlio budd-dal diweithdra



Ffynhonnell: Y Swyddfa Ystadegau Gwladol, [Cyfres Nifer y bobl sy'n hawlio budd-dal diweithdra a'r swyddi gwag](#)

<sup>4</sup> Gweler yr Atodiad Technegol am ddiffiniadau o ddata diweithdra a ddefnyddiwyd yn y papur hwn.



### 3: Ystadegau ar ddiweithdra ar gyfer y Deyrnas Unedig

Tabl 3.1: Canran diweithdra ILO

Mis Ebrill i fis Mehefin	Cymru	Lloegr	Yr Alban	Gogledd Iwerddon	Y Deyrnas Unedig
2012	8.6	8.0	7.9	7.6	8.0
2011	8.4	7.9	7.7	7.3	7.9
2010	8.8	7.7	8.4	6.7	7.8

Ffynhonnell: Y Swyddfa Ystadegau Gwladol, [Ystadegau rhanbarthol y llafurlu – Awst 2012: Crynodeb o brif ddangosyddion – Tabl 1](#) a StatsCymru [000430]

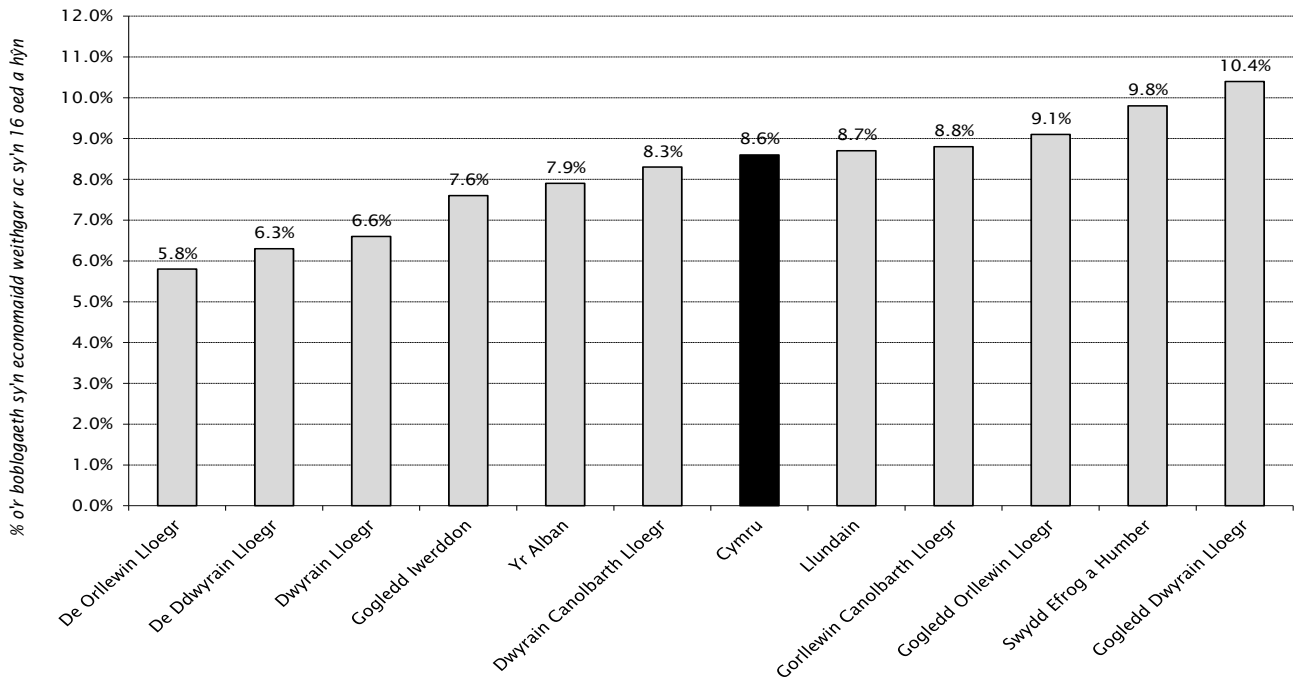
Tabl 3.2: Canran y bobl sy'n hawlio budd-dal diweithdra

Mis Gorffennaf	Cymru	Lloegr	Yr Alban	Gogledd Iwerddon	Y Deyrnas Unedig
2012	5.5	4.7	5.2	6.9	4.9
2011	5.3	4.6	5.2	6.6	4.8
2010	5.0	4.3	4.9	6.2	4.4

Ffynhonnell: Y Swyddfa Ystadegau Gwladol, [Ystadegau rhanbarthol y llafurlu – Awst 2012: Crynodeb o brif ddangosyddion – Tabl 2](#) a StatsCymru [007317]

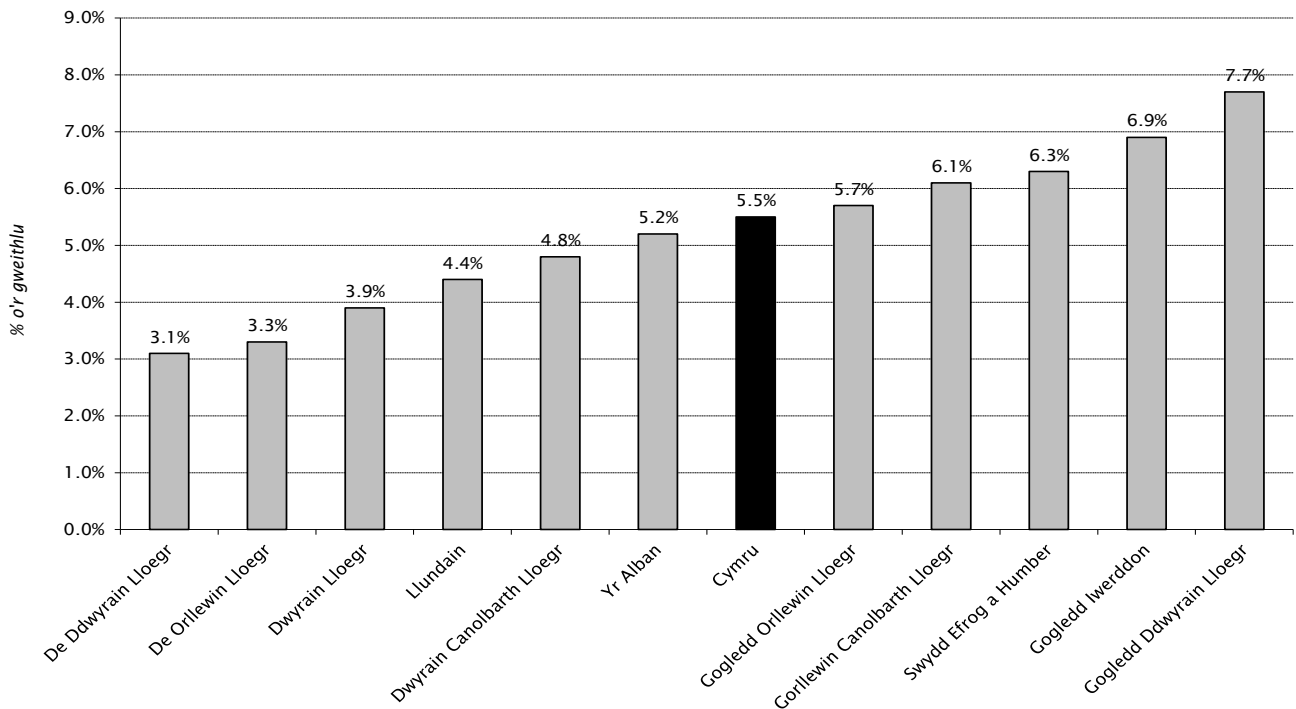
#### 4: Ystadegau ar ddiweithdra yng ngwledydd a rhanbarthau'r Deyrnas Unedig

Ffigur 4.1: Canran diweithdra ILO (o fis Ebrill i fis Mehefin 2012)



Ffynhonnell: Y Swyddfa Ystadegau Gwladol, [Ystadegau rhanbarthol y llafurlu – Awst 2012: Crynodeb o brif ddangosyddion – Tabl 1](#)

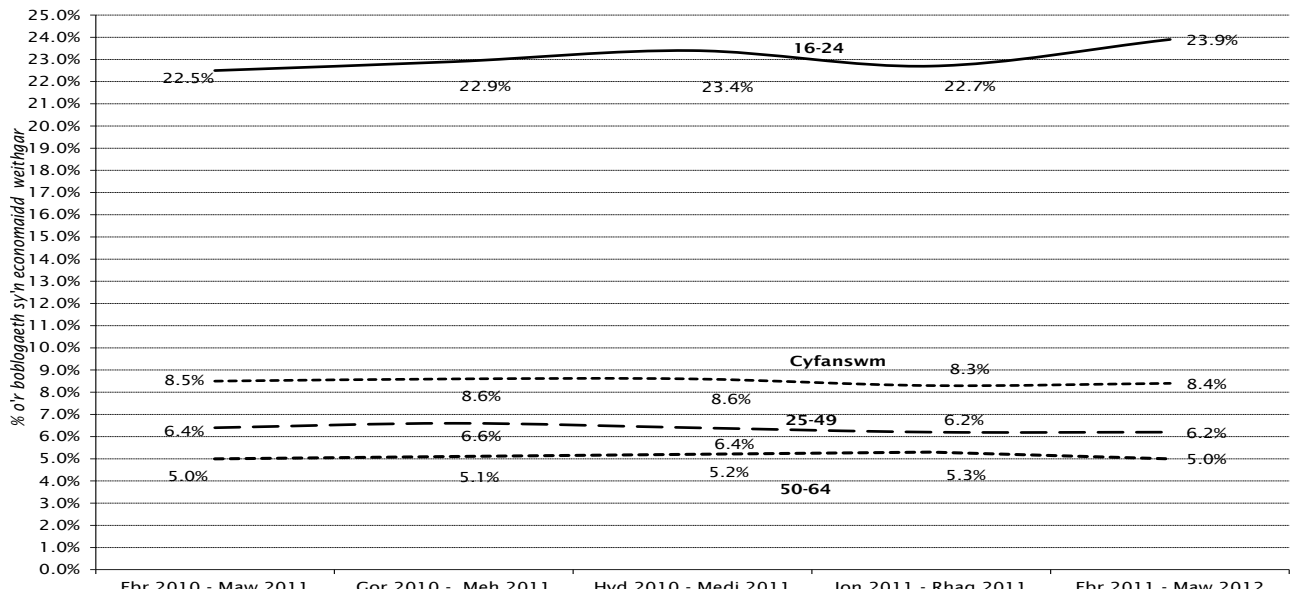
Ffigur 4.2: Canran y bobl sy'n hawlio budd-dal diweithdra (Gorffennaf 2012)



Ffynhonnell: Y Swyddfa Ystadegau Gwladol, [Ystadegau rhanbarthol y llafurlu – Awst 2012: Crynodeb o brif ddangosyddion – Tabl 2](#)

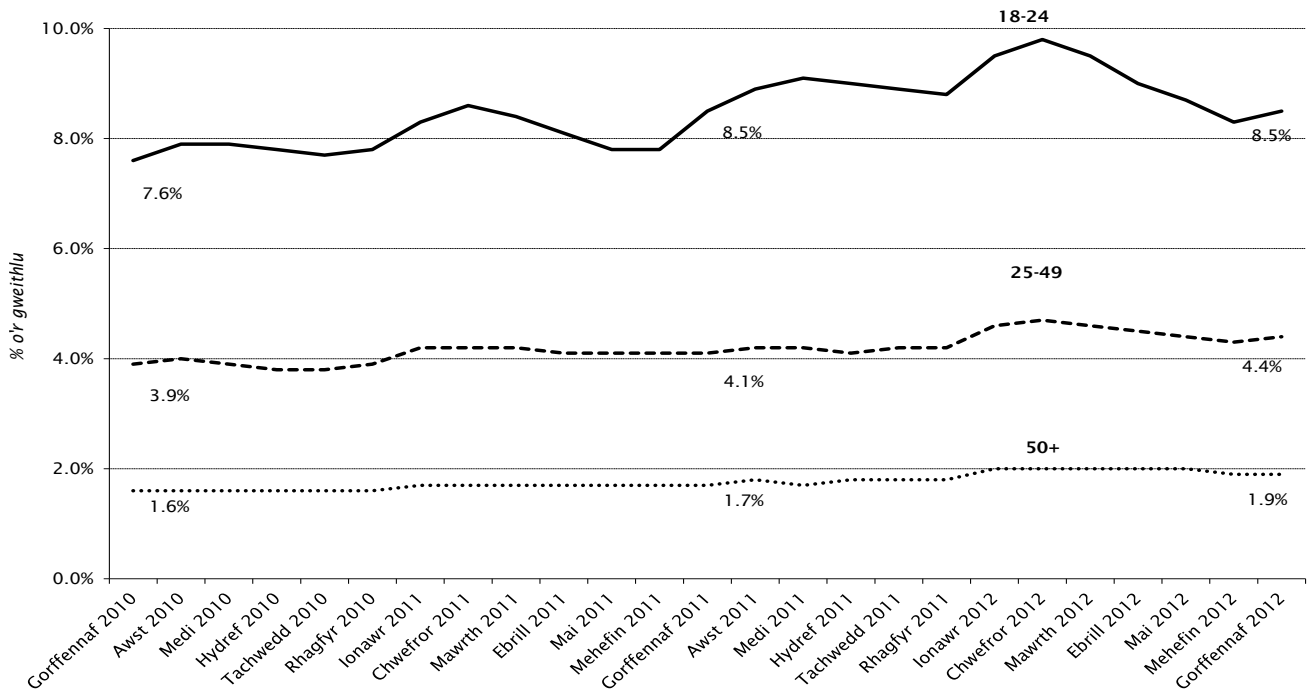
## 5. Lefelau diweithdra yn ôl grŵp oedran

Ffigur 5.1: Canran diweithdra ILO yn ôl grŵp oedran (ni chaiff hwn ei addasu'n dymhorol)



Ffynhonnell: Y Swyddfa Ystadegau Gwladol, [ystadegau swyddogol y llafurlu gan NOMIS](#)

Ffigur 5.2: Canran y bobl sy'n hawlio budd-dal diweithdra yn ôl grŵp oedran (ni chaiff hwn ei addasu'n dymhorol)<sup>5</sup>



Ffynhonnell: Y Swyddfa Ystadegau Gwladol, [ystadegau swyddogol y llafurlu gan NOMIS: Proffil marchnad lafur Cymru](#)

<sup>5</sup> Mae canrannau'r bobl sy'n hawlio budd-dal diweithdra yn ôl grŵp oedran yn cael eu cyfrifo gan y Swyddfa Ystadegau Gwladol yn seiliedig ar y boblogaeth, ac nid ydynt yn ystyried cyfran y bobl sy'n economaidd anweithgar.

**Tabl 5.1: Nifer ILO y bobl sy'n ddi-waith, yn ôl grŵp oedran (ni chaiff hwn ei addasu'n dymhorol)**

	<u>16-24</u>	<u>25-49</u>	<u>50-64</u>	<u>16 oed a hŷn</u>
Ebr 2010 - Maw 2011	49,800	50,600	18,300	119,500
Gor 2010 - Meh 2011	49,500	52,500	18,600	121,300
Hyd 2010 - Medi 2011	50,300	50,700	19,200	121,100
Ion 2011 - Rhag 2011	49,100	49,100	19,500	118,800
Ebr 2011 - Maw 2012	50,900	49,800	18,700	120,500

Ffynhonnell: Y Swyddfa Ystadegau Gwladol, [ystadegau swyddogol y llafurlu gan NOMIS](#)

**Tabl 5.2: Nifer y bobl sy'n hawlio Lwfans Ceisio Gwaith, yn ôl grŵp oedran (ni chaiff hwn ei addasu'n dymhorol)**

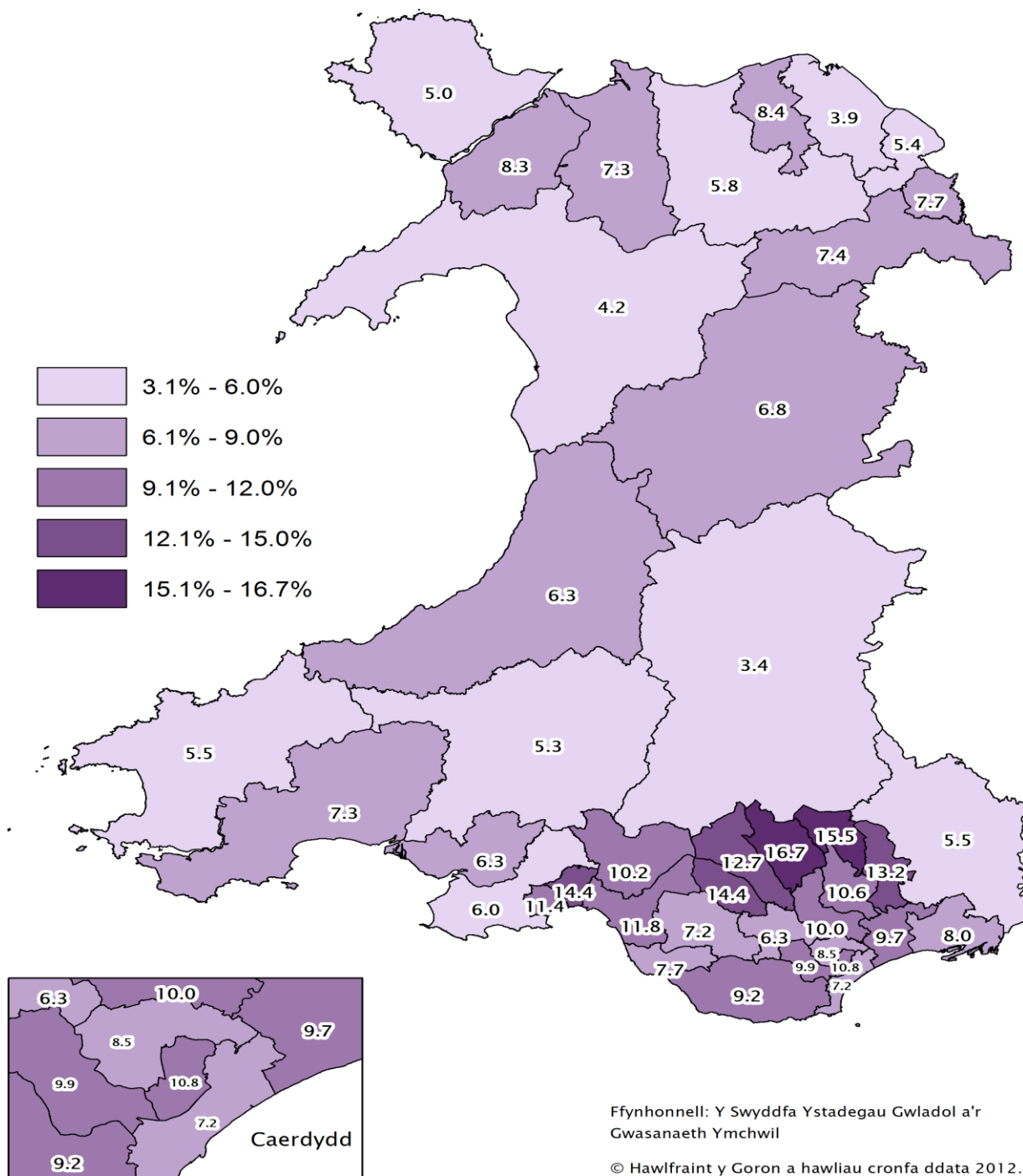
	<u>18-24</u>	<u>25-49</u>	<u>50+</u>
Gorffennaf 2010	22,725	36,790	9,420
Awst 2010	23,560	37,240	9,420
Medi 2010	23,640	36,440	9,190
Hydref 2010	23,130	35,515	9,200
Tachwedd 2010	22,975	36,185	9,330
Rhagfyr 2010	23,150	37,165	9,530
Ionawr 2011	24,645	40,000	10,190
Chwefror 2011	25,685	40,050	10,185
Mawrth 2011	25,185	39,275	10,045
Ebrill 2011	24,090	38,760	9,970
Mai 2011	23,335	38,505	9,850
Mehefin 2011	23,185	38,215	9,925
Gorffennaf 2011	25,335	39,055	10,080
Awst 2011	26,645	39,640	10,220
Medi 2011	27,170	39,340	10,115
Hydref 2011	26,880	39,105	10,220
Tachwedd 2011	26,415	39,180	10,400
Rhagfyr 2011	26,160	39,635	10,650
Ionawr 2012	28,200	43,140	11,550
Chwefror 2012	29,110	43,835	11,760
Mawrth 2012	28,455	43,290	11,680
Ebrill 2012	26,770	41,985	11,520
Mai 2012	25,920	41,090	11,360
Mehefin 2012	24,665	40,830	11,180
Gorffennaf 2012	25,370	41,275	11,150

Ffynhonnell: Y Swyddfa Ystadegau Gwladol, [ystadegau swyddogol y llafurlu gan NOMIS: Proffil marchnad lafur Cymru](#)

## 6: Ystadegau ar ddiweithdra yn Etholaethau'r Cynulliad

Map 6.1: Canran diweithdra ILO yn ôl Etholaethau'r Cynulliad (mis Ebrill 2011 i fis Mawrth 2012)

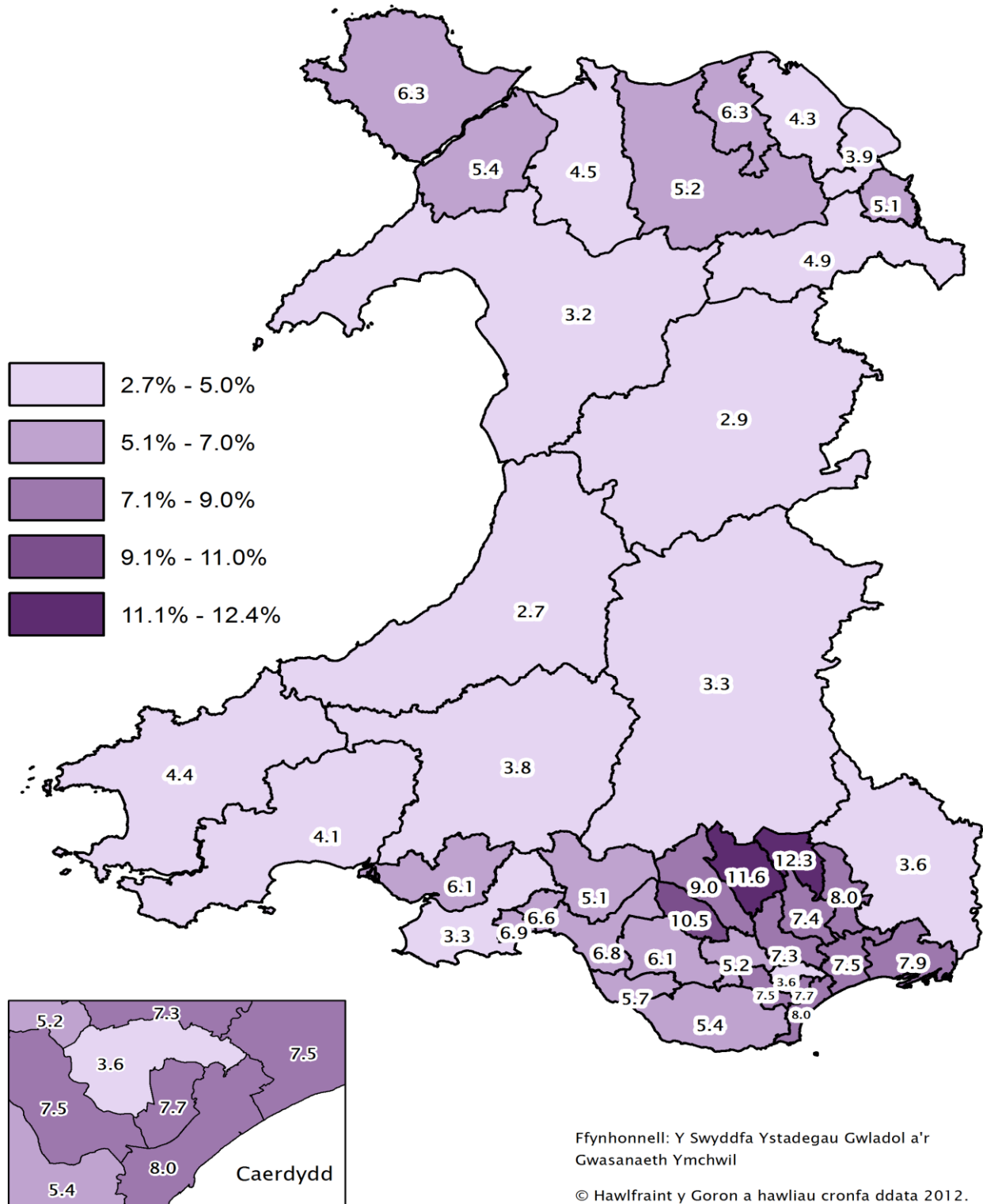
6



<sup>6</sup> Y data diweddaraf sydd ar gael (ni chaiff hwn ei addasu'n dymhorol). Y gyfradd yw nifer ILO o'r bobl sy'n ddiwaith fel canran o'r boblogaeth economaidd weithgar sy'n 16 oed a hŷn.

Map 6.2: Canran answyddogol y bobl sy'n hawlio budd-dal diweithdra yn ôl Etholaethau'r Cynulliad, Gorffennaf 2012

7



<sup>7</sup> Ffynhonnell: Y Gwasanaeth Ymchwil. Pobl sy'n hawlio Lwfans Ceisio Gwaith fel **canran** o'r boblogaeth

**Tabl 6.1 Nifer y bobl sy'n hawlio budd-dal diweithdra yn ôl Etholaethau'r Cynulliad, Gorffennaf 2012 (ni chaiff hwn ei addasu'n dymhorol)**

<b>Etholaeth</b>	<b>Dynion</b>	<b>Menywod</b>	<b>Pobl</b>
Aberafan	1,153	600	1,753
Aberconwy	746	321	1,067
Alun a Glannau Dyfrdwy	999	551	1,550
Arfon	981	398	1,379
Blaenau Gwent	2,253	1,162	3,415
Bro Morgannwg	1,699	738	2,437
Brycheiniog a Sir Faesyfed	663	365	1,028
Caerffili	1,754	919	2,673
Canol Caerdydd	2,046	818	2,864
Castell-nedd	1,037	510	1,547
Ceredigion	605	272	877
Cwm Cynon	1,612	848	2,460
De Caerdydd a Phenarth	2,506	1,158	3,664
De Clwyd	1,056	546	1,602
Delyn	911	521	1,432
Dwyfor Meirionnydd	558	237	795
Dwyrain Abertawe	1,513	708	2,221
Dwyrain Caerfyrddin a Dinefwr	762	355	1,117
Dwyrain Casnewydd	1,822	856	2,678
Dyffryn Clwyd	1,354	624	1,978
Gogledd Caerdydd	1,051	479	1,530
Gorllewin Abertawe	1,506	595	2,101
Gorllewin Caerdydd	2,099	889	2,988
Gorllewin Caerfyrddin a De Sir Benfro	916	390	1,306
Gorllewin Casnewydd	1,952	870	2,822
Gorllewin Clwyd	1,106	473	1,579
G?yr	752	361	1,113
Islwyn	1,514	801	2,315
Llanelli	1,256	668	1,924
Merthyr Tudful a Rhymni	2,161	1,065	3,226
Mynwy	875	431	1,306
Ogwr	1,354	626	1,980
Pen-y-bont ar Ogwr	1,253	680	1,933
Pontypridd	1,313	607	1,920
Preseli Sir Benfro	952	434	1,386
Rhondda	1,902	886	2,788
Sir Drefaldwyn	540	312	852
Tor-faen	1,931	915	2,846
Wrecsam	1,121	558	1,679
Ynys Môn	1,259	564	1,823

Ffynhonnell: Y Swyddfa Ystadegau Gwladol, [Ystadegau rhanbarthol y llafurlu – Awst 2012: Tabl JSA02 Nifer y bobl sy'n hawlio budd-dal diweithdra yn ôl Etholaethau Seneddol](#)

economaidd weithgar sydd rhwng 16 a 64 oed. Gweler yr atodiad technegol am fanylion.

**Tabl 6.2: Canran answyddogol y bobl sy'n hawlio budd-dal diweithdra yn seiliedig ar gartrefi yn Etholaethau'r Cynulliad, Gorffennaf 2012 (ni chaiff hwn ei addasu'n dymhorol) (a)**

<b>Etholaeth</b>	<b>Dynion</b>	<b>Menywod</b>	<b>Pobl</b>
Aberafan	8.1	5.3	6.8
Aberconwy	5.8	2.9	4.5
Alun a Glannau Dyfrdwy	4.6	3.0	3.9
Arfon	7.1	3.4	5.4
Blaenau Gwent	14.8	9.3	12.3
Bro Morgannwg	7.0	3.5	5.4
Brycheiniog a Sir Faesyfed	4.0	2.6	3.3
Caerffili	8.8	5.6	7.3
Canol Caerdydd	10.0	4.8	7.7
Castell-nedd	6.2	3.7	5.1
Ceredigion	3.4	1.9	2.7
Cwm Cynon	10.8	6.8	9.0
De Caerdydd a Phenarth	10.1	5.4	8.0
De Clwyd	5.8	3.7	4.9
Delyn	5.0	3.5	4.3
Dwyfor Meirionnydd	4.0	2.2	3.2
Dwyrain Abertawe	8.2	4.6	6.6
Dwyrain Caerfyrddin a Dinefwr	4.8	2.7	3.8
Dwyrain Casnewydd	9.7	5.6	7.9
Dyffryn Clwyd	8.0	4.2	6.3
Gogledd Caerdydd	4.7	2.4	3.6
Gorllewin Abertawe	8.9	4.3	6.9
Gorllewin Caerdydd	9.8	4.8	7.5
Gorllewin Caerfyrddin a De Sir Benfro	5.3	2.7	4.1
Gorllewin Casnewydd	9.5	5.0	7.5
Gorllewin Clwyd	6.7	3.4	5.2
Gŵyr	4.1	2.3	3.3
Islwyn	8.7	5.7	7.4
Llanelli	7.3	4.6	6.1
Merthyr Tudful a Rhymni	14.2	8.5	11.6
Mynwy	4.5	2.6	3.6
Ogwr	7.5	4.4	6.1
Pen-y-bont ar Ogwr	6.8	4.5	5.7
Pontypridd	6.7	3.6	5.2
Preseli Sir Benfro	5.6	3.1	4.4
Rhondda	12.9	7.6	10.5
Sir Drefaldwyn	3.3	2.3	2.9
Tor-faen	9.9	5.7	8.0
Wrecsam	6.3	3.7	5.1
Ynys Môn	8.0	4.4	6.3

Ffynhonnell: Y Gwasanaeth Ymchwil

(a) Pobl sy'n hawlio Lwfans Ceisio Gwaith fel canran o'r boblogaeth economaidd weithgar sydd rhwng 16 a 64 oed. Gweler yr atodiad technegol am fanylion.



## Atodiad Technegol: Diffiniadau o ddata diweithdra

### Diweithdra ILO

*Diffiniad:* Diweithdra ILO (y Sefydliad Llafur Rhyngwladol) yw nifer y bobl sydd heb waith ond sydd eisiau swydd, sydd wedi bod yn chwilio am waith yn y pedair wythnos diwethaf ac sydd ar gael i ddechrau gweithio yn y pythefnos nesaf; a'r rhai sydd allan o waith, sydd wedi dod o hyd i swydd ac sy'n aros i ddechrau gweithio o fewn y pythefnos nesaf.

*Y fethodoleg a ddefnyddiwyd i gyfrifo'r canrannau:* Caiff canrannau ILO eu cyfrifo fel canran o'r boblogaeth sy'n 16 oed a hŷn ac sy'n economaidd weithgar. Mae 'economaidd weithgar' yn golygu pobl sydd mewn gwaith neu sy'n ddi-waith yn ôl diffiniad yr ILO.

*Ffynhonnell:* Mae niferoedd diweithdra'r ILO yn deillio o arolwg o'r llafurlu. Mae'r arolwg, a gaiff ei gynnal gan y Swyddfa Ystadegau Gwladol, yn sampl o tua 60,000 o gartrefi yn y Deyrnas Unedig. Mae'r Swyddfa Ystadegau yn nodi bod newidiadau rhanbarthol o chwarter i chwarter yn arbennig o agored i gael eu dylanwadu arnynt gan amrywioldeb y samplau, **a dylid eu dehongli yng nghyd-destun newidiadau dros sawl chwarter, yn hytrach nag yn unigol.** Mae'r ffigurau hefyd wedi'u haddasu gan y Swyddfa Ystadegau Gwladol er mwyn ystyried ffactorau tymhorol.

*Argaeledd yn ôl grŵp oedran ac ardal ddaearyddol:* Mae natur sampl yr arolwg o'r llafurlu yn golygu nad yw data am grwpiau oedran ac ardaloedd yng Nghymru (er enghraifft Etholaethau'r Cynulliad ac awdurdodau lleol) ar gael bob tri mis. Dim ond data dros y 12 mis diwethaf sydd ar gael am grwpiau oedran, Etholaethau'r Cynulliad ac awdurdodau lleol, a chaiff ei ddiweddarau unwaith bob chwarter blwyddyn.

*Defnydd:* Mesuriad diweithdra ILO yw'r prif ddangosydd diweithdra yn y Deyrnas Unedig bellach. Mae'n fesuriad mwy cynhwysfawr o ddiweithdra na'r dull o fesur nifer y bobl sy'n hawlio budd-dal diweithdra, ac mae'n galluogi cymharu canrannau'n rhyngwladol. Defnyddir y diffiniad gan y mwyafrif o wledydd, yn ogystal ag Eurostat (Swyddfa Ystadegau yr Undeb Ewropeaidd) a'r Sefydliad ar gyfer Cydweithrediad a Datblygiad Economaidd (OECD).

## Nifer y rhai sy'n hawlio budd-dal diweithdra

*Diffiniad:* Mae hwn yn ddull sy'n mesur faint o bobl sy'n hawlio Lwfans Ceisio Gwaith.

*Y fethodoleg a ddefnyddiwyd i gyfrifo'r canrannau:* Defnyddiwyd dau ddull yn y papur hwn:

1. Canrannau yn seiliedig ar y gweithle. Mae'r canrannau hyn wedi'u cyfrifo fel nifer y bobl sy'n byw mewn ardal ac sy'n hawlio budd-dal diweithdra fel canran o'r swyddi yn y gweithlu a faint o bobl sy'n hawlio budd-dal diweithdra. Defnyddir y dull hwn ar gyfer yr holl ffigurau a thablau, ar wahân i'r rhai sy'n cynnwys ffigurau am Etholaethau'r Cynulliad; a
2. Canran answyddogol y rhai sy'n hawlio budd-dal diweithdra. Mae'r etholaethau ar gyfer Senedd y Deyrnas Unedig, a gyflwynwyd ar gyfer etholiad cyffredinol 2010, **yr un peth** ag Etholaethau'r Cynulliad. Mae ystadegau **cyfran** y rhai sy'n hawlio budd-dal mewn **etholaethau** ar gael gan y Swyddfa Ystadegau Gwladol. Mae'r cyfrannau hyn yn defnyddio ystadegau o'r boblogaeth sydd rhwng 16 a 64 oed fel enwadur, ac felly nid ydynt yn ystyried gwahaniaethau rhwng ardaloedd yn y gyfran sy'n economaidd weithgar.

Mae **canran** y rhai sy'n hawlio budd-dal diweithdra yn **Etholaethau'r Cynulliad** wedi'u cyfrifo gan y Gasanaeth Ymchwil, drwy fynegi nifer y rhai sy'n hawlio budd-dal fel canran o'r boblogaeth sy'n economaidd weithgar, sydd rhwng 16 a 64 oed, ac sy'n byw yn yr etholaeth. Mae hyn yn cynhyrchu mesuriad gwahanol o ddiweithdra i'r rhai a gyhoeddwyd gan y Swyddfa Ystadegau. Mae cyfran y bobl sy'n economaidd weithgar ym mhob etholaeth yn deillio o Gyfrifiad Poblogaeth 2001, ac fe'i cyfrifir drwy ddefnyddio amcangyfrifon o'r boblogaeth breswyl rhwng 16 a 64 oed ar gyfer 2008, a gynhyrchwyd gan y Swyddfa Ystadegau Gwladol.

Mae hyn yn wahanol i'r fethodoleg a ddefnyddiwyd rhwng mis Mai a mis Gorffennaf 2010, oherwydd roedd nifer y rhai a oedd yn hawlio budd-dal yn cael ei fynegi fel canran o drigolion economaidd weithgar a oedd **o oed gweithio**, yn deillio o Gyfrifiad 2001 ac amcangyfrifon 2008 o'r boblogaeth. Cyn mis Mai 2010, roedd nifer y rhai a oedd yn hawlio budd-dal diweithdra yn cael ei fynegi fel canran o drigolion economaidd weithgar a oedd yn 16 oed a hŷn, yn deillio'n llwyr o Gyfrifiad Poblogaeth 2001. Mae'r newidiadau hyn yn cyd-fynd â'r fethodoleg sy'n cael ei defnyddio gan Lyfrgell Tŷ'r Cyffredin.

*Ffynhonnell:* Daw'r ffigurau ynghylch nifer y bobl sy'n hawlio budd-dal diweithdra o gofnodion gweinyddol y Ganolfan Byd Gwaith. Mae bob amser yn is na mesuriad diweithdra'r ILO, oherwydd nid oes gan rai pobl sy'n ddi-waith yr hawl i Lwfans Ceisio Gwaith, neu maent yn dewis peidio â gwneud cais amdano. Mae'r ffigurau hefyd wedi'u haddasu gan y Swyddfa Ystadegau er mwyn ystyried ffactorau tymhorol (ar wahân i'r rhai a ddangosir ym Mapiau 5.1 a 5.2, a Thablau 5.1 a 5.2).

*Argaeledd yn ôl grŵp oedran ac ardal ddaearyddol:* Mae ystadegau ynghylch nifer y bobl sy'n hawlio budd-dal diweithdra ar gael yn fisol ar gyfer grwpiau oedran ac ystod o feysydd gweinyddol llai fel Etholaethau'r Cynulliad, awdurdodau lleol a wardiau.

*Defnydd:* Er mai dim ond rhan o'r darlun a geir o ystyried nifer y bobl sy'n hawlio budd-dal diweithdra, mae amseriad a chwmpas ehangach y wybodaeth hon yn ddefnyddiol er mwyn creu darlun o'r farchnad lafur ar lefel leol.