

Amseroedd Aros rhwng Atgyfeirio a Thriniaeth yn y Gwasanaeth Iechyd Gwladol

Rhagfyr 2013

Cyflwyniad

Mae'r papur briffio hwn yn darparu gwybodaeth am berfformiad Byrddau Iechyd Lleol yn ôl targedau amser Llywodraeth Cymru ynghylch aros am driniaeth yn y Gwasanaeth Iechyd Gwladol. Caiff y rhan fwyaf o amseroedd aros y GIG yng Nghymru eu mesur yn ôl yr amser rhwng atgyfeirio a thriniaeth (RTT), ond mae nifer o eithriadau.¹ **Y cyfnod rhwng atgyfeirio a thriniaeth yw'r amser rhwng yr atgyfeiriad gan Feddyg Teulu neu ymarferydd meddygol arall a phan fydd y claf yn cyrraedd yr ysbyty i gael triniaeth.**²

Nod targedau presennol Llywodraeth Cymru ar gyfer aros rhwng atgyfeirio a thriniaeth yn y GIG yw sicrhau:

- **bod o leiaf 95 y cant o gleifion sy'n aros i ddechrau triniaeth yn aros llai na 26 wythnos rhwng yr atgyfeirio a'r driniaeth.**
- **bod yn rhaid i 100 y cant o'r cleifion nad ydynt wedi cael triniaeth o fewn 26 wythnos gael triniaeth o fewn 36 wythnos**

¹ Mae'r targedau hyn yn berthnasol i'r mwyafrif o atgyfeiriadau am driniaeth yn ysbyta'r GIG; fodd bynnag, mae nifer o eithriadau. Yn ychwanegol at hyn, mae i gyflyrau fel canser eu targedau penodol eu hunain, ac felly nid ydynt wedi'u cynnwys yn y targedau cyffredinol. Mae rhagor o wybodaeth am dargedau atgyfeirio a thriniaeth ar gael yn nogfen Llywodraeth Cymru, **Amseroedd Atgyfeiriad am Driniaeth – Ebrill 2012**, (Saesneg yn unig) tudalen 4, 14 Mehefin 2012 [fel ar 12 Rhagfyr 2013]

² Llywodraeth Cymru, **Amseroedd Atgyfeiriad am Driniaeth – Hydref 2013**, 14 Tachwedd 2013 [fel ar 12 Rhagfyr 2013]

Bydd Llywodraeth Cymru yn mesur cynnydd yn ôl y targedau hyn bob mis, a'r ffigurau a ddefnyddir **yw'r ffigurau ar gyfer cleifion sy'n aros i ddechrau triniaeth ar ddiwedd y mis**. Cyhoeddir ffigurau ar wahân ar gyfer cleifion sy'n cael triniaeth yn ystod pob mis,³ ond gan nad yw'r targedau'n cynnwys y cleifion hyn nid ydynt wedi'u cynnwys yn y datganiad hwn. Mae'r ffigurau ar gyfer y Byrddau Iechyd Lleol yn cyfeirio at y cleifion a gafodd eu trin gan y Bwrdd dan sylw, yn hytrach na'r cleifion sy'n byw yn ardal y Bwrdd hwnnw – sy'n cael eu cyhoeddi hefyd ar Ystadegau Cymru.⁴

Amseroedd aros rhwng Atgyfeirio a Thriniaeth yn y GIG ym mis Hydref 2013

Dengys tabl 1 a ffigurau 1 a 2 y perfformiad yn ôl y targedau amser o 26 wythnos a 36 wythnos i aros rhwng atgyfeirio a thriniaeth ar gyfer pob Bwrdd Iechyd Lleol, ac ar gyfer Cymru gyfan, gan ddefnyddio'r ffigurau diweddaraf, a gyhoeddwyd ym mis Hydref 2013.⁵ Mae tabl 1 a ffigur 1 yn cynnwys y wybodaeth a ganlyn:

- **Ym mis Hydref 2013, ni chyrhaeddwyd y targed o 26 wythnos nac o 36 wythnos ar sail Cymru gyfan.**
- Cyrhaeddodd **Bwrdd Iechyd Lleol Powys** y targedau amser o 26 wythnos a 36 wythnos i aros rhwng atgyfeirio a thriniaeth ym mis Hydref 2013.
- **Bwrdd Iechyd Lleol Prifysgol Betsi Cadwaladr** oedd y BILL â'r perfformiad gwaethaf o ran cyrraedd y targed o 26 wythnos a'r targed o 36 wythnos.

³ Ibid

⁴ Ystadegau Cymru, **Cleifion sy'n aros am driniaeth yn ôl y mis diwethaf, bwrdd iechyd lleol a'r wythnosau aros** (Saesneg yn unig) [fel ar 12 Rhagfyr 2013]

⁵ Llywodraeth Cymru, **Amseroedd Atgyfeiriad am Driniaeth, Hydref 2013**, 12 Rhagfyr 2013 [fel ar 12 Rhagfyr 2013]

Tabl 1: Perfformiad yn ôl targedau amser aros ar ddiwedd mis Hydref 2013 (a), (c)

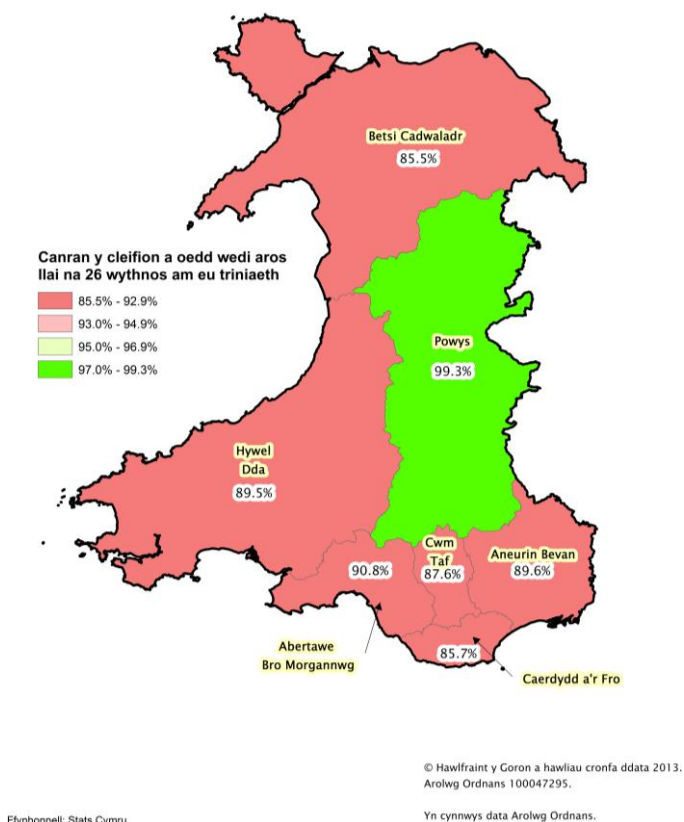
Bwrdd Iechyd Lleol	O dan 26 wythnos		O dan 36 wythnos (b)		Dros 36 wythnos	Cyfanswm nifer y cleifion sy'n aros am driniaeth
	Nifer y cleifion sy'n aros	Canran yr holl gleifion sy'n aros	Nifer y cleifion sy'n aros	Canran yr holl gleifion sy'n aros	Nifer y cleifion sy'n aros	
Abertawe Bro Morgannwg	68,022	90.8	73,620	98.2	1,322	74,942
Aneurin Bevan	73,390	89.6	80,228	97.9	1,713	81,941
Betsi Cadwaladr	72,997	85.5	81,669	95.6	3,723	85,392
Caerdydd a'r Fro	66,813	85.7	75,058	96.3	2,883	77,941
Cwm Taf	32,491	87.6	35,779	96.5	1,308	37,087
Hywel Dda	47,202	89.5	51,383	97.5	1,332	52,715
Powys	5,960	99.3	6,005	100.0	-	6,005
Cymru	366,875	88.2	403,742	97.0	12,281	416,023

Ffynhonnell: Cyfrifiadau'r Gwasanaeth Ymchwil a seiliwyd ar Ystadegau Cymru, **Cleifion sy'n aros am driniaeth yn ôl y mis diwethaf, bwrdd iechyd lleol a'r wythnosau aros** (Saesneg yn unig)

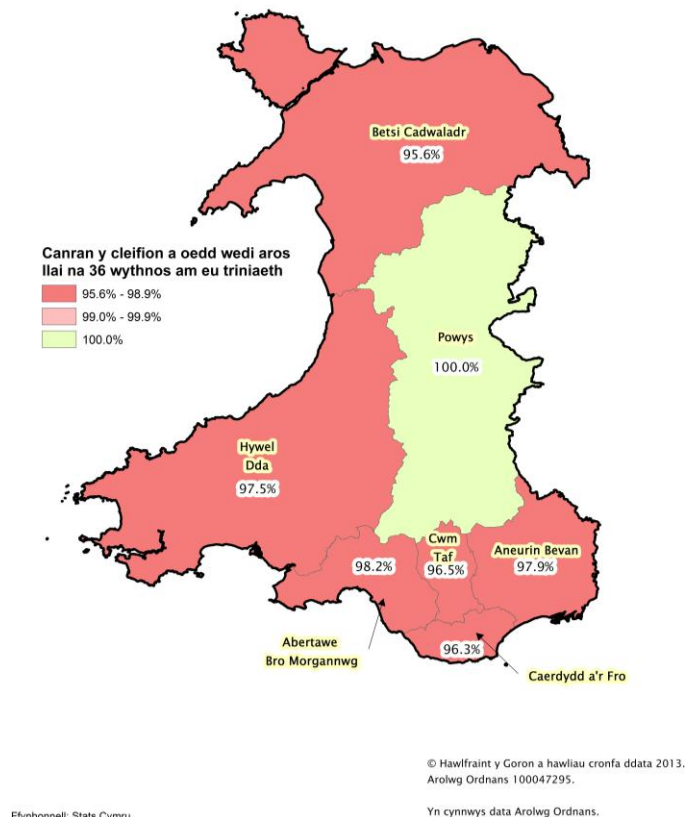
Nodiadau:

- (a) Mae hyn yn cynnwys cleifion sy'n aros am driniaeth ar gyfer y galon. Caiff yr amser aros rhwng atgyfeirio a thriniaeth ar gyfer y galon ei ddiffinio'n wahanol i'r amser aros rhwng atgyfeirio a thriniaeth yn gyffredinol; gweler **Adroddiad Ansawdd Amser am Atgyfeiriad at Driniaeth GIG Cymru** (Saesneg yn unig) i gael rhagor o fanylion.
- (b) Mae'r ffigurau ar gyfer cleifion sy'n aros hyd at 36 wythnos am driniaeth yn cynnwys y cleifion hynny sy'n aros hyd at 26 a 36 wythnos am driniaeth.
- (c) Cyrhaeddodd y gwerthoedd yn y blychau porffor y targedau amser aros rhwng atgyfeirio a thriniaeth ym mis Hydref 2013..

Ffigur 1: Canran y cleifion a oedd wedi aros llai na 26 wythnos am eu triniaeth ar ddiwedd mis Hydref 2013



Ffigur 2: Canran y cleifion a oedd wedi aros llai na 36 wythnos am eu triniaeth ar ddiwedd mis Hydref 2013



Perfformiad yn ôl y targedau amser aros rhwng atgyfeirio a thriniaeth ers mis Hydref 2012

Mae Tabl 2 a ffigur 3 yn canolbwyntio ar y perfformiad, ers mis Hydref 2012, yn ôl y targedau amser aros rhwng atgyfeirio a thriniaeth, ar sail Cymru gyfan.⁶

Mae modd gweld yn nhabl 2 a ffigur 3:

- **Nad yw'r naill darged na'r llall wedi'u cyrraedd yn ystod unrhyw fis** ar lefel Cymru gyfan rhwng mis Hydref 2012 a mis Hydref 2013.
- Ym mis Hydref 2013, roedd canran y cleifion a fu'n aros llai na 26 wythnos am driniaeth 0.2 pwynt canran yn is nag yr oedd ym mis Medi 2013, a hon oedd y ganran isaf ar gyfer unrhyw fis yn ystod y flwyddyn ddiwethaf.
- Ym mis Hydref 2013, roedd canran y cleifion a fu'n aros llai na 36 wythnos am driniaeth 0.2 pwynt canran yn is nag yr oedd ym mis Medi 2013, a hon oedd y ganran ail isaf ar gyfer unrhyw fis yn ystod y flwyddyn ddiwethaf.
- Nifer y cleifion a fu'n aros yn hwy na 36 wythnos am driniaeth oedd yr ail swm uchaf ar gyfer unrhyw fis dros y flwyddyn ddiwethaf
- Cyfanswm nifer y cleifion a oedd yn aros am driniaeth oedd y pedwerydd swm uchaf ar gyfer unrhyw fis dros y flwyddyn ddiwethaf, ac mae wedi gostwng yn ystod y ddau fis diwethaf. Fodd bynnag, roedd bron i 16,000 yn fwy o bobl yn aros am driniaeth ar ddiwedd mis Hydref 2013 o'i gymharu â mis Hydref 2012.

Tabl 2: Perfformiad yn ôl y targedau amser aros, ar sail Cymru gyfan, rhwng mis Hydref 2012 a mis Hydref 2013 (a), (b)

Dyddiad	O dan 26 wythnos		O dan 36 wythnos (b)		Dros 36 wythnos	Cyfanswm nifer y cleifion sy'n aros am driniaeth
	Nifer y cleifion sy'n aros	Canran yr holl gleifion sy'n aros	Nifer y cleifion sy'n aros	Canran yr holl gleifion sy'n aros	Nifer y cleifion sy'n aros	
Hydref 2012	366,009	91.5	396,466	99.1	3,733	400,199
Tachwedd 2012	358,643	91.1	389,049	98.9	4,425	393,474
Rhagfyr 2012	352,397	90.6	383,593	98.6	5,426	389,019
Ionawr 2013	347,156	90.7	375,840	98.2	6,850	382,690
Chwefror 2013	352,892	91.5	379,131	98.3	6,390	385,521
Mawrth 2013	356,678	91.5	384,457	98.6	5,414	389,871
Ebrill 2013	357,493	90.3	388,481	98.1	7,611	396,092
Mai 2013	362,209	89.3	396,802	97.8	8,933	405,735
Mehefin 2013	368,365	89.8	399,938	97.5	10,123	410,061
Gorffennaf 2013	375,192	90.1	405,389	97.3	11,109	416,498
Awst 2013	370,964	88.6	405,375	96.9	13,147	418,522
Medi 2013	368,569	88.4	405,265	97.2	11,672	416,937
Hydref 2013	366,875	88.2	403,742	97.0	12,281	416,023

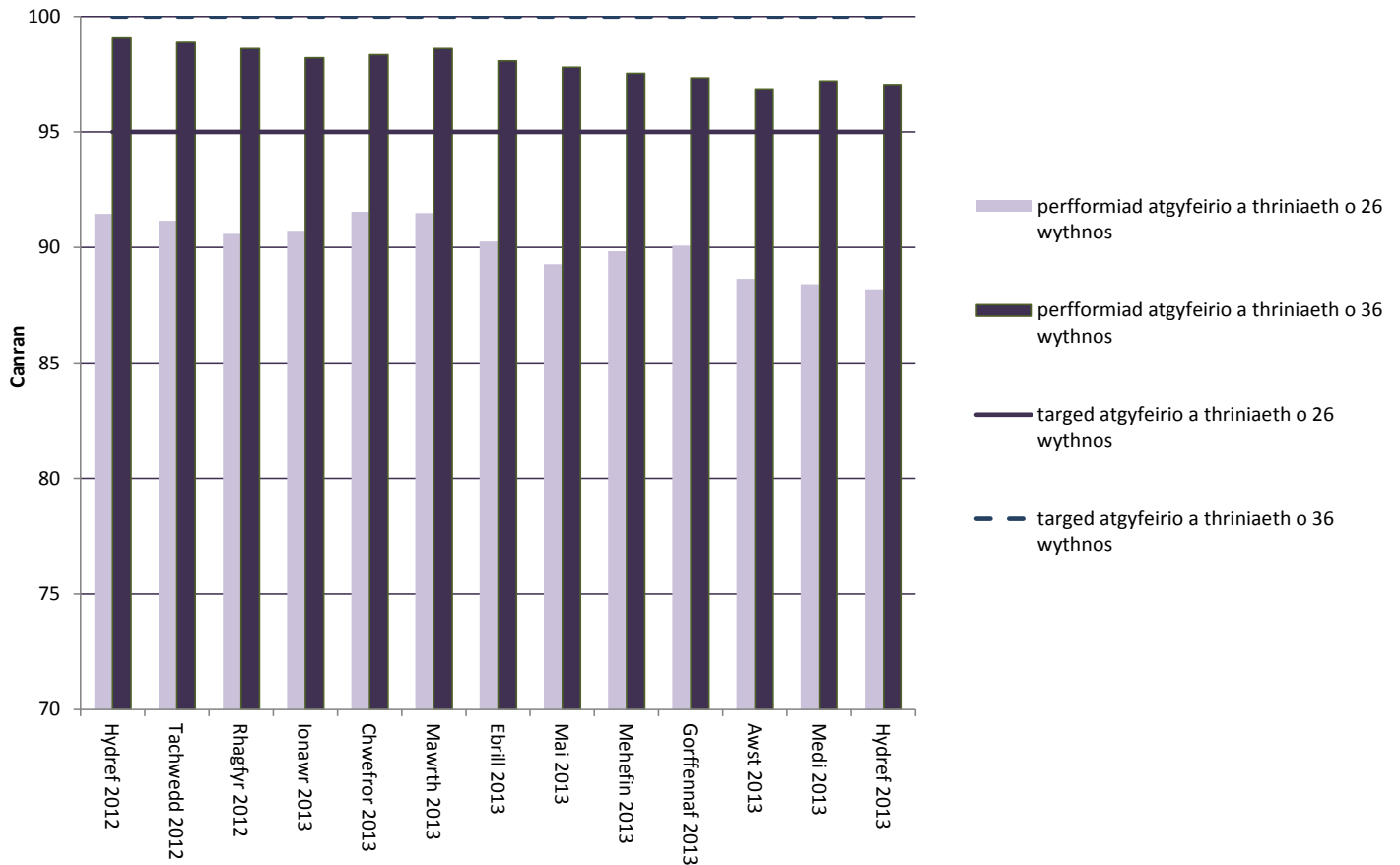
Ffynhonnell: Cyfrifiadau'r Gwasanaeth Ymchwil a seiliwyd ar ddogfen Ystadegau Cymru, **Cleifion sy'n aros am driniaeth yn ôl y misoedd ac wythnosau wedi'u grwpio** (Saesneg yn unig)

Nodiadau:

- Mae hyn yn cynnwys cleifion sy'n aros am driniaeth ar gyfer y galon. Caiff yr amser rhwng atgyfeirio a thriniaeth ar gyfer y galon ei ddiffinio'n wahanol i'r amser rhwng atgyfeirio a thriniaeth yn gyffredinol; gweler **Adroddiad Ansawdd Amser am Atgyfeiriad at Driniaeth GIG Cymru** (Saesneg yn unig) i gael rhagor o fanylion.
- Mae'r ffigurau ar gyfer cleifion sy'n aros hyd at 36 wythnos am driniaeth yn cynnwys y cleifion sy'n aros hyd at 26 wythnos ac sy'n aros rhwng 26 a 36 wythnos am driniaeth.

⁶ Llywodraeth Cymru, Ystadegau Cymru **Cleifion sy'n aros am driniaeth yn ôl y misoedd ac wythnosau wedi'u grwpio** (Saesneg yn unig) [fel ar 12 Rhagfyr 2013]

Ffigur 3: Canran y cleifion a oedd wedi aros llai na 26 wythnos a 36 wythnos ar ddiwedd y mis rhwng mis Hydref 2012 a mis Hydref 2013



Ffynhonnell: Cyfrifiadau'r Gwasanaeth Ymchwil a seiliwyd ar ddogfen Ystadegau Cymru, **Cleifion sy'n aros am driniaeth yn ôl y misoedd ac wythnosau wedi'u grwpio** (Saesneg yn unig) Nodiadau – Gweler y nodiadau ar gyfer Tabl 2.

Arbenigedd trawma ac orthopedeg

Er bod **targedau amseroedd aros yn cael eu defnyddio i fesur perfformiad ar draws pob arbenigedd, mae'n ddefnyddiol** gweld cyfraniad arbenigeddau unigol tuag at y perfformiad. Mewn datganiad ysgrifenedig ym mis Mawrth 2011, nododd y Gweinidog Iechyd a Gwasanaethau Cymdeithasol ar y pryd pa mor anodd yr oedd i gyrraedd y targedau amser aros, a hynny yn sgil y pwysau yn y gwasanaethau orthopedeg o ganlyniad i ragor o atgyfeirio gan feddygon teulu.⁷

⁷ Llywodraeth Cymru, Edwina Hart (y Gweinidog Iechyd a Gwasanaethau Cymdeithasol), **Y diweddaraaf ar Amseroedd Aros a Gwasanaethau Orthopedig**, Datganiad Ysgrifenedig y Cabinet, 10 Mawrth 2011 [fel ar 12 Rhagfyr 2013]

Yn 2011-12, buddsoddodd Llywodraeth Cymru £21.5 miliwn mewn gwasanaethau orthopedeg. Yng Nghyllideb Ddrafft 2013-14 dywedir bod y buddsoddiad hwn wedi golygu bod nifer y cleifion a fu'n aros dros 36 wythnos am driniaeth arbenigedd trawma ac orthopedeg wedi gostwng o ryw 6,000 ym mis Mehefin 2011 i 356 ym mis Mawrth 2012.⁸ Dyrannodd Llywodraeth Cymru £15 miliwn yn ychwanegol yn 2012-13 er mwyn ymateb i'r cynnydd yn y galw am driniaeth orthopedeg.⁹ Mae'r Llywodraeth hefyd wedi dweud y bydd £16.6 miliwn o gyllid blynyddol rheolaidd yn cael i ddyrannu o 2013-14 er mwyn cynnal gwelliannau yn yr amseroedd amser am driniaeth orthopedeg¹⁰

⁸ Llywodraeth Cymru, **Cyllideb Ddrafft 2013-14: Cyllideb Twf a Swyddi**, tudalen 38, Hydref 2012 [fel ar 12 Rhagfyr 2013]

⁹ Llywodraeth Cymru, **Cyllideb Ddrafft 2012-13: Cyllideb Twf a Swyddi**, tudalen 24, Hydref 2011 [fel ar 12 Rhagfyr 2013]

¹⁰ Llywodraeth Cymru, **Cyllideb Ddrafft 2013-14: Cyllideb Twf a Swyddi**, tudalen 38, Hydref 2012 [fel ar 12 Rhagfyr 2013]

Dengys Tabl 3 y ffigurau diweddaraf ar gyfer yr arbenigedd trawma ac orthopedeg, ar ddiwedd mis Hydref 2013.

Tabl 3: Amseroedd aros ar gyfer yr arbenigedd trawma ac orthopedeg ar ddiwedd mis Hydref 2013, (a), (b)

	O dan 26 wythnos		O dan 36 wythnos (a)		Cyfanswm nifer y cleifion sy'n aros am driniaeth
	Nifer y cleifion sy'n aros	Canran y cleifion sy'n aros	Nifer y cleifion sy'n aros	Canran yr holl gleifion sy'n aros	
Bwrdd Iechyd Lleol					
Abertawe Bro Morgannwg	8,017	81.9	9,347	95.4	9,793
Aneurin Bevan	10,584	86.4	11,795	96.2	12,256
Betsi Cadwaladr	8,862	79.6	10,478	94.1	11,137
Caerdydd a'r Fro	7,974	87.3	8,974	98.2	9,136
Cwm Taf	3,455	77.5	4,114	92.3	4,458
Hywel Dda	7,343	79.8	8,496	92.4	9,196
Powys	514	96.6	532	100.0	532
Cymru	46,749	82.7	53,736	95.1	56,508

Ffynhonnell: Cyfrifiadau'r Gwasanaeth Ymchwil a seiliwyd ar Ystadegau Cymru, **Cleifion sy'n aros am driniaeth yn ôl y mis diwethaf, bwrdd iechyd lleol a'r wythnosau aros** (Saesneg yn unig)

Nodiadau:

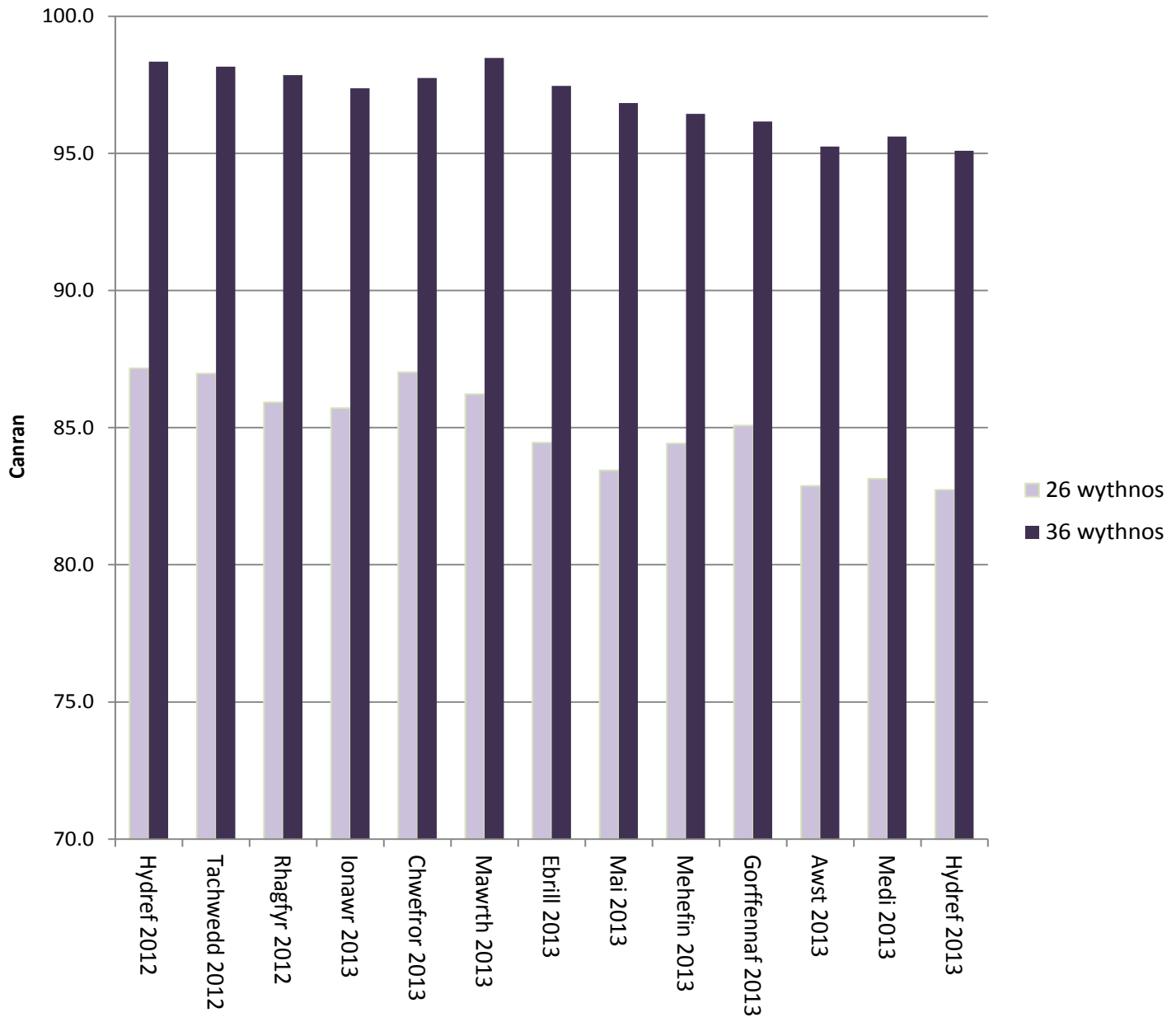
- (a) Mae'r ffigurau ar gyfer cleifion sy'n aros hyd at 36 wythnos am driniaeth yn cynnwys y cleifion sy'n aros hyd at 26 wythnos a rhwng 26 a 36 wythnos am driniaeth.
- (b) Dengys y gwerthoedd yn y blychau porffor lefel perfformiad sy'n cyfateb i'r lefel angenrheidiol i gyrraedd y targedau amser aros cyffredinol ym mis Hydref 2013 neu'n uwch na hynny.

Ym mis Hydref 2013:

- **Ym Mwrdd Iechyd Lleol Addysgu Powys** roedd dros 95 y cant o gleifion yn aros llai na 26 wythnos. Ym mhob Bwrdd Iechyd Lleol arall, roedd llai na 88 y cant o gleifion wedi bod yn aros llai na 26 wythnos am driniaeth.
- **Ym Mwrdd Iechyd Lleol Addysgu Powys**, roedd yr holl gleifion wedi bod yn aros lla na 36 wythnos am driniaeth. Ym mhob Bwrdd Iechyd Lleol arall bu llai na 99 y cant o gleifion yn aros llai na 36 wythnos am driniaeth.
- Y Bwrdd Iechyd Lleol a oedd â'r ganran isaf o gleifion yn aros o dan 26 wythnos a 36 wythnos oedd **Bwrdd Iechyd Cwm Taf**.

Gwelir cymhariaeth yn Ffigur 4 rhwng canran y cleifion sy'n aros llai na 26 wythnos a 36 wythnos am driniaeth yn yr arbenigedd trawma ac orthopedeg yn ystod y misoedd rhwng mis Hydref 2012 a mis Hydref 2013.

Ffigur 4: Canran y cleifion a oedd wedi aros llai na 26 wythnos a 36 wythnos am driniaeth yn yr arbenigedd trawma ac orthopedeg, rhwng mis Hydref 2012 a mis Hydref 2013



Ffynhonnell: Cyfrifiadau'r Gwasanaeth Ymchwil a seiliwyd ar Ystadegau Cymru, **Cleifion sy'n aros am driniaeth yn ôl y misoedd ac wythnosau wedi'u grwpio** (Saesneg yn unig)

- Ar gyfer pob mis ers mis Hydref 2012, bu canran y cleifion sy'n aros llai na 26 wythnos am driniaeth yn **llawer is na'r lefel angenrheidiol i gyrraedd y targed ar draws pob arbenigedd**. Ym mis Hydref 2013, roedd canran y cleifion sy'n aros llai na 26 wythnos ar gyfer arbenigedd trawma ac

orthopedeg 0.4 pwynt canran yn is nag yr oedd ym mis Medi 2013, a hon oedd y ganran isaf ar gyfer unrhyw fis yn ystod y flwyddyn ddiwethaf.

- Ar gyfer pob mis ers mis Hydref 2012, bu canran y cleifion sy'n aros llai na 36 wythnos hefyd **yn is na'r lefel sy'n angenrheidiol i gyrraedd y targed amser aros ar draws pob arbenigedd**. Canran y cleifion sy'n aros llai na 36 wythnos ar gyfer arbenigedd trawma ac orthopedeg ym mis Hydref 2013 oedd yr isaf ar unrhyw adeg yn ystod y flwyddyn ddiwethaf, a gostyngodd 0.5 pwynt canran o'i gymharu â mis Medi 2013.

Rhagor o wybodaeth

Mae'r lincs isod yn darparu rhagor o wybodaeth am y ffynonellau data a ddefnyddiwyd yn y papur hwn, a rhagor o wybodaeth am Amseroedd Aros rhwng Atgyfeirio a Thriniaeth yn y GIG:

- Llywodraeth Cymru, **Amseroedd Atgyfeiriad am Driniaeth – Hydref 2013**
- Ystadegau Cymru, **Cleifion sy'n aros am driniaeth yn ôl y misoedd ac wythnosau wedi'u grwpio** (Saesneg yn unig)
- Ystadegau Cymru, **Cleifion sy'n aros am driniaeth yn ôl y mis diwethaf, bwrdd iechyd lleol a'r wythnosau aros** (Saesneg yn unig)

Mae ystadegau ar gleifion sydd wedi cael triniaeth yn ystod pob mis ar gael yn:

- Ystadegau Cymru, **Cleifion sydd wedi'u trin yn ôl misoedd ac wythnosau wedi'u grwpio** (Saesneg yn unig)

I gael rhagor o wybodaeth ac ystadegau am Amseroedd aros rhwng Atgyfeirio a Thriniaeth yn y GIG, cysylltwch â **Nigel Barwise** (Nigel.Barwise@cymru.gov.uk), yn y Gwasanaeth Ymchwil.

Gellir gweld **ein hystod lawn o gyhoeddiadau** ar wefan y Cynulliad: cynulliadcymru.org/research.

Gallwch hefyd ein dilyn ni ar Twitter: [@YmchwilCCC](https://twitter.com/YmchwilCCC)

Rydym yn croesawu eich sylwadau. Dylid eu hanfon i: **Y Gwasanaeth Ymchwil, Cynulliad Cenedlaethol Cymru, Caerdydd, CF99 1NA** neu eu hanfon drwy e-bost at Research.Service@cymru.gov.uk

Mae'r Gwasanaeth Ymchwil wedi llunio'r Nodyn Ymchwil hwn er budd Aelodau'r Cynulliad a'u staff cymorth. Mae'r awduron ar gael i drafod cynnwys y papurau hyn gydag Aelodau a'u staff ond ni allant roi cyngor i aelodau o'r cyhoedd

Ymholiad rhif: 13/3341